

SCB

Statistiska centralbyrån  
Statistics Sweden

Statistiska centralbyrån  
Statistics Sweden

# Förtroendevalda i kommuner och landsting 2011



**Statistiska centralbyrån**  
Statistics Sweden



**Sveriges  
Kommuner  
och Landsting**



# **Förtroendevalda i kommuner och landsting 2011**

# Elected representatives in municipalities and county councils 2011

Statistics Sweden  
2012

---

Tidigare publicering Rapport 1: *Ja och nej till euron*.

*Previous publication* Folkomröstningen om euron 2003.

Staffan Sollander & Richard Öhrvall, 2004

Rapport 2: *Väljartrender*. Sören Holmberg & Henrik Oscarsson, 2004

Rapport 3: *SCB:s demokratistatistik*, 2005

Rapport 4: *Nej till euron*. Henrik Oscarsson & Sören Holmberg, 2005

Rapport 5: *Demokratistatistik 2006*, 2006

Rapport 6: *Europaparlamentsvalen*. Henrik Oscarsson & Sören Holmberg, 2007

Rapport 7: *Förtroendevalda i kommuner och landsting 2007*, 2008

Rapport 8: *Demokratistatistik 2008*, 2008

Rapport 9: *Därför vann Alliansen*. Henrik Oscarsson & Sören Holmberg, 2006

Rapport 10: *Svenska Europaval*. Henrik Oscarsson & Sören Holmberg, 2010

Rapport 11: *Valdeltagande vid omvalen 2011*.

Producent  
*Producer* SCB, enheten för demokratistatistik  
Statistics Sweden, Unit of Democracy Statistics  
Box 24300, SE-104 51 Stockholm  
+46 8 506 940 00  
valstatistik@scb.se

Förfrågningar  
*Inquiries* Mikaela Järnbert +46 8 506 942 43  
mikaela.jarnbert@scb.se  
Jonas Olofsson +46 8 506 947 18  
jonas.olofsson@scb.se

Det är tillåtet att kopiera och på annat sätt mångfaldiga innehållet i denna publikation.

Om du citerar, var god uppge källan på följande sätt:

Källa: SCB, Demokratistatistik rapport 12, *Förtroendevalda i kommuner och landsting 2011*.

It is permitted to copy and reproduce the contents in this publication.

When quoting, please state the source as follows:

Source: Statistics Sweden, Democracy Statistics Report no 12, *Elected representatives in municipalities and county councils 2011*.

Omslag/Cover: Ateljén, SCB. Illustration: Bodil Hedlund

ISSN 1654-5656 (Online)

ISSN 1652-6945 (Print)

ISBN 978-91-618-1567-8 (Print)

URN:NBN:SE:SCB-2012-ME09BR1202\_pdf

Printed in Sweden

SCB-Tryck, Örebro 2012.06

## **Förord**

I denna rapport redovisas analyser om de förtroendevalda i kommuner och landsting år 2011. Till grund för analyserna ligger den totalundersökning om de förtroendevalda som Statistiska centralbyrån (SCB) genomförde under 2011. Rapporten innehåller även jämförelser med de undersökningar om förtroendevalda i kommuner och landsting som SCB genomförde åren 2003 och 2007.

Undersökningen år 2011 har genomförts inom ramen för SCB:s anslag till demokratistatistik och med finansiellt stöd från Sveriges Kommuner och Landsting.

Rapporten har författats av Mikaela Järnbert och Jonas Olofsson vid SCB.

Statistiska centralbyrån i juni 2012

Stina Andersson

Maj Eriksson Gothe

## **SCB tackar**

Tack vare våra uppgiftslämnare – privatpersoner, företag, myndigheter och organisationer – kan SCB tillhandahålla tillförlitlig och aktuell statistik som tillgodoser samhällets informationsbehov.



## Innehåll

*A separate text in English is provided at the end of the publication.*

Förord .....	3
<b>Sammanfattning .....</b>	<b>7</b>
Äldre ej längre underrepresenterade .....	7
Kvinnor, unga och utrikes födda är underrepresenterade bland förtroendevalda .....	7
Uppdragskoncentrationen ökar i kommunerna .....	7
Män har i högre utsträckning tyngre uppdrag .....	8
Fritidspolitiker i klar majoritet .....	8
<b>1 Inledning .....</b>	<b>9</b>
Definitioner och begrepp .....	9
Rapportens disposition .....	10
<b>2 Antal förtroendevalda .....</b>	<b>11</b>
Antal förtroendevalda i kommunerna .....	11
Antal förtroendevalda i landstingen .....	15
<b>3 Antal förtroendeuppdrag .....</b>	<b>17</b>
Antal förtroendeuppdrag i kommunerna .....	17
Antal förtroendeuppdrag i landstingen .....	19
<b>4 Uppdragskoncentration .....</b>	<b>21</b>
Uppdragskoncentration i kommunerna .....	21
Uppdragskoncentration i landstingen .....	23
Överlappning .....	24
<b>5 Vilka är de förtroendevalda? .....</b>	<b>25</b>
Varför studera social representativitet? .....	25
Den sociala representativiteten i kommunerna .....	26
Överlapp av kommunalt förtroendevalda över mandatperioder .....	34
Variationer mellan kommuner .....	35
Den sociala representativiteten i landstingen .....	39
Variationer mellan landstingen .....	43
Hur representativa är partierna? .....	44
Partiernas representativitet i kommunerna .....	44
Partiernas representativitet i landstingen .....	48
<b>6 Vilka innehar vilka uppdrag? .....</b>	<b>51</b>
Horisontell arbetsfördelning? .....	51
Facknämnderna i kommunerna .....	51
Facknämnderna i landstingen .....	52
Vertikal arbetsfördelning? .....	53
Olika organ och positioner i kommunerna .....	53
Olika organ och positioner i landstingen .....	56
<b>7 Hel- och deltidsarvoderade .....</b>	<b>59</b>
Definitioner och begrepp .....	59
Antal hel- och deltidsarvoderade .....	60
Antal hel- och deltidsarvoderade i kommunerna .....	60
Antal hel- och deltidsarvoderade i landstingen .....	63

Vilka är de hel- och deltidsarvoderade?.....	65
Hel- och deltidsarvoderade i kommunerna .....	65
Hel- och deltidsarvoderade i landstingen .....	67
Arvodesnivåer .....	69
Arvodesnivåer i kommunerna .....	69
Arvodesnivåer i landstingen .....	69
<b>Fakta om statistiken .....</b>	<b>71</b>
Undersökningen av förtroendevalda i kommuner och landsting .....	71
Detta omfattar statistiken .....	71
Definitioner och förklaringar .....	71
Datainsamling och statistikens tillförlitlighet .....	75
<b>Referenser .....</b>	<b>77</b>
<b>Kommun- och landstingstabeller .....</b>	<b>79</b>
<b>In English .....</b>	<b>87</b>
Summary .....	87
The number of elected representatives and positions decreases .....	87
The average number of position per elected representative increases in municipalities .....	87
Women, young and those born abroad are under represented among the elected representatives .....	87
A higher proportion of men on higher positions .....	88
List of tables .....	89
List of graphs .....	92
List of maps .....	92
List of terms .....	93



## Sammanfattning

I rapporten *Förtroendevalda i kommuner och landsting 2011* redovisas analyser baserade på uppgifter om förtroendevalda som landets samtliga kommuner och landsting har skickat in till Statistiska centralbyrån (SCB).

### **Äldre ej längre underrepresenterade**

Andelen kommunalt förtroendevalda i åldern 65 år och äldre ökar med 6 procentenheter jämfört med 2007. Det innebär att gruppen totalt sett inte längre är underrepresenterad jämfört med befolkningen. Män 65 år och äldre är nu något överrepresenterade medan kvinnor i samma åldrar är något underrepresenterade.

Det är framför allt personer i åldersgruppen 50–64 år som är överrepresenterade bland de kommunalt förtroendevalda.

### **Kvinnor, unga och utrikes födda är underrepresenterade bland förtroendevalda**

Undersökningen visar att kvinnor fortsatt är underrepresenterade bland de förtroendevalda i kommunerna. Totalt sett är andelen kvinnor bland de förtroendevalda 43 procent, jämfört med 51 procent i befolkningen. Jämfört med 2007 har andelen kvinnor ökat med 1 procentenhet. Könsfördelningen är jämnare bland yngre politiker jämfört med äldre. Bland dem under 30 år uppgår andelen kvinnor till 47 procent jämfört med 36 procent bland dem 65 år och äldre.

Unga, i åldrarna 18–29 år, är underrepresenterade jämfört med befolkningen. Jämfört med föregående mandatperiod kan inga större skillnader konstateras vad gäller representationen.

Utrikes födda är underrepresenterade bland de kommunalt förtroendevalda. Ungefär 17 procent av befolkningen över 18 år är utrikes födda. Motsvarande andel bland de förtroendevalda i kommunerna är 9 procent.

Resultaten från 2011 års undersökning visar liksom tidigare undersökningar att personer med eftergymnasial utbildning, höginkomsttagare och offentliganställda är överrepresenterade inom politikerkeran.

Liknande mönster vad gäller olika gruppers representativitet hittas bland förtroendevalda i landstingen, men vissa skillnader finns dock. Kvinnor är inte underrepresenterade i lika hög grad. Personer med eftergymnasial utbildning och höginkomsttagare är däremot ännu mer överrepresenterade bland landtingspolitikerna jämfört med kommunpolitikerna.

Representativiteten för olika grupper varierar mellan kommuner och mellan landsting.

### **Uppdragskoncentrationen ökar i kommunerna**

Antalet kommunalt förtroendevalda minskar något jämfört med föregående mandatperiod. Minskningen är dock mindre än den som observerats mellan tidigare mandatperioder. År 2011 uppgår det totala antalet förtroendevalda i kommunerna till ungefär 38 000 personer. Jämfört med år

2007 innebär det en minskning med ungefär 1 000 personer. Antalet förtroendeuppdrag i kommunerna har också minskat något. År 2011 finns 62 600 förtroendeuppdrag i kommunerna, vilket är en minskning med drygt 800 uppdrag.

I landstingen uppgår antalet förtroendevalda till cirka 4 600 personer och antalet förtroendeuppdrag till drygt 7 000, vilket är i nivå med 2007 och 2003.

Majoriteten, 54 procent, av de förtroendevalda i kommunerna har endast ett uppdrag. Andelen kommunpolitiker med tre eller fler uppdrag fortsätter dock att öka. År 2011 är det 15 procent av de förtroendevalda som har 3 eller fler uppdrag jämfört med 12 procent år 2003.

I landstingen är uppdragskoncentrationen lägre än i kommunerna. Runt 58 procent av de förtroendevalda i landstingen har endast ett uppdrag och den andelen har ökat sedan 2003 då andelen var 54 procent. År 2011 har 10 procent av de förtroendevalda i landstingen 3 eller fler uppdrag, vilket är en ökning sedan 2003 med 2 procentenheter.

## Män har i högre utsträckning tyngre uppdrag

Om man studerar fördelningen av förtroendeuppdrag efter kön blir det tydligt att tyngre politiska uppdrag tillfaller män i högre utsträckning än kvinnor. Ju högre upp i hierarkin man kommer desto skevare är könsfördelningen. Bland de förtroendevalda i kommunfullmäktige är andelen kvinnor 43 procent, jämfört med 41 procent i kommunstyrelserna, där makten är större. Studerar man olika positioner i nämnder och styrelse blir mönstret ännu tydligare. Inte mer än 33 procent av ordförandeposterna i kommunerna innehas av kvinnor. Bland kommunstyrelsen ordförande är andelen kvinnor ännu lägre, 29 procent, vilket är en ökning med 2 procentenheter sedan föregående mandatperiod.

## Fritidspolitiker i klar majoritet

I likhet med tidigare mätningar är fritidspolitikerna (förtroendevalda med ett arvode för politiska uppdrag som understiger en 40 procentig arbetstid) i klar majoritet, både i kommunerna och i landstingen. I kommunerna är det 1 180 personer, motsvarande 3 procent, som är hel- eller deltidsarvoderade. I landstingen är det 262 personer, motsvarande 6 procent, som är hel- eller deltidsarvoderade.

Antalet deltidsarvoderade är återigen fler än de heltidsarvoderade i kommunerna. Utvecklingen från 2007 håller därmed i sig. I landstingen är de heltidsarvoderade fortfarande något fler än de deltidsarvoderade.

I likhet med fördelningen av tyngre poster är kvinnor och utrikes födda personer underrepresenterade bland de arvoderade förtroendevalda. I landstingen är dock andelen arvoderade kvinnor i stort sett lika stor som andelen förtroendevalda kvinnor.

# 1 Inledning

Undersökningar med syfte att studera de förtroendevaldas antal och representativitet i kommunerna har en lång tradition i Sverige. Svenska kommunförbundet har sedan 1971 och fram till 1999 genomfört undersökningar riktade till landets samtliga kommuner. Statistiska centralbyrån (SCB) har genomfört motsvarande undersökningar åren 2003, 2007 och 2011.

Undersökningen år 2003 genomfördes av SCB på uppdrag av Svenska Kommunförbundet, Landstingsförbundet och Justitiedepartementet. Undersökningarna år 2007 och 2011 har genomförts inom ramen för SCB:s anslag till demokratistatistik och med finansiellt stöd från Sveriges Kommuner och Landsting.

De tre undersökningar av förtroendevalda som SCB genomfört skiljer sig från tidigare undersökningar i framför allt två avseenden. För det första har SCB samlat in de förtroendevaldas personnummer, vilket möjliggör användning av registerstatistik för att mer ingående analysera olika gruppers representativitet. Insamlandet av personnummer har dessutom lett till en höjning av undersökningens kvalitet genom att fler kontroller av data-materialet varit möjliga. För det andra innefattar 2003, 2007 och 2011 års undersökningar även information om de förtroendevalda i landstingen.

Den här rapporten presenterar resultaten av 2011 års undersökning av förtroendevalda i kommuner och landsting. Rapporten är en uppföljning av rapporten *Det nya seklets förtroendevalda* (Bäck & Öhrvall 2004), vilken presenterade resultaten av 2003 års undersökning samt rapporten från 2007 års undersökning *Förtroendevalda i kommuner och Landsting 2007*. Vissa teoretiska resonemang kring framför allt social representativitet, som fick stort utrymme i 2003 års rapport, har förkortats eller utelämnats. Den som är intresserad av en mer teoretisk grund till de resonemang som framförs i denna rapport hänvisas till 2003 års rapport. Den här rapporten innehåller liksom 2007 års rapport förutom nya siffror även information om de hel- och deltidsarvoderade i kommuner och landsting. Motsvarande uppgifter redovisades även för 2003 års undersökning, men då i en separat rapport (se Öhrvall 2004).

## Definitioner och begrepp

För att en analys av de förtroendevalda skall kunna genomföras krävs en tydlig definition av vilka personer som skall definieras som förtroendevalda. Undersökningen år 2011 utgår från samma definition som användes i 2003 och 2007 års undersökningar. Den definitionen innebär att med förtroendevalda avses ledamöter och ersättare i fullmäktige, nämnder och fullmäktigeberedningar samt revisorer.<sup>1</sup> Definitionen är baserad på

---

<sup>1</sup> I 2003 års definition ingick även revisorsersättare, men den förändring av kommunallagen som riksdagen beslutade om 2006 (lag 2006:369) innebar att minsta antal revisorer utökats från 3 till 5 samtidigt som ersättarposterna avskaffats.

kommunallagens definition av förtroendevalda.<sup>2</sup> I den här rapporten används begreppen förtroendevald och politiker synonymt.

Vår definition av förtroendevalda innebär att det finns ett antal förtroendeuppdrag som inte ingår i den population som här studeras. Till de förtroendeuppdrag som exkluderas hör framför allt uppdrag i olika råd, nämndutskott, styrelser i kommunala bolag och olika samarbetsorgan. Eftersom de flesta som har något av dessa uppdrag även har uppdrag som faller inom vår definition av förtroendevalda påverkas emellertid inte studier av representativiteten nämnvärt. Hur definitionen av förtroendevalda utformas påverkar framför allt beräkningar av antalet förtroendeuppdrag. Den definition som har valts möjliggör jämförelser över tid.

Rapporten innehåller även beskrivningar av de hel- och deltidsarvoderade i kommuner och landsting. Hur hel- och deltidsarvoderade har definierats framgår av kapitel 7.

## Rapportens disposition

I kapitel 2 redovisas antalet förtroendevalda i kommuner och landsting, över tid och efter parti medan kapitel 3 innehåller uppgifter om antal förtroendeuppdrag. Redovisning av uppdragskoncentrationen i kommuner och landsting behandlas i kapitel 4 och inkluderar även redovisningar av överlappningar av olika uppdrag.

I kapitel 5 beskrivs de förtroendevalda utifrån olika aspekter av social representativitet och politikerkåren jämförs med väljarna med avseende på egenskaper som exempelvis kön, ålder och utländsk bakgrund. Dessutom görs jämförelser med förhållandena år 2007. Partiernas representativitet studeras också. Därefter följer ett kapitel som beskriver vilka personer som innehar olika uppdrag redovisat efter uppdragens inriktning och position.

I kapitel 7 redovisas statistik över hel- och deltidsarvoderade i kommuner och landsting. I slutet av rapporten finns ett avsnitt med fakta om statistiken samt en bilaga med vissa redovisningar per kommun och landsting.

---

<sup>2</sup> Kommunallagens definition har förändrats något genom ett riksdagsbeslut 2006 (lag 2006:369), men för att behålla jämförbarhet över tid håller vi här fast vid samma definition som vid 2003 års undersökning.

## 2 Antal förtroendevalda

De förtroendevaldas antal har diskuterats i ett flertal olika statliga utredningar under efterkrigstiden. Det har inte alltid varit ett högre antal förtroendevalda som eftersträvats. Stig Montin påpekar att det på 1940-talet fanns farhågor kring att ett stort antal förtroendevalda skulle innebära svårigheter att finna lämpliga personer (Montin 2006; se även SOU 1945:38). På senare tid har dock behovet av fler förtroendevalda lyfts fram vid ett flertal tillfällen. I propositionen *Demokrati för det nya seklet*, som antogs av riksdagen i början av år 2002, anges att en långsiktig målsättning är att antalet förtroendevalda i kommuner och landsting ska öka (Proposition 2001/02:80). De undersökningar av förtroendevalda som genomförts år 2003 och 2007 har påvisat ett sjunkande antal. I det här kapitlet studeras antalet förtroendevalda år 2011 och jämförelser med uppgifter från tidigare år görs.<sup>3</sup>

### Antal förtroendevalda i kommunerna

Undersökningen år 2011 visar att antalet förtroendevalda i kommunerna uppgår till ungefär 38 000. I förhållande till år 2007 har antalet förtroendevalda minskat med omkring 1 000 personer.

Antalet förtroendevalda har minskat från 2007 till 2011, vilket innebär att trenden gällande minskande antal förtroendevalda fortsätter. Under efterkrigstiden har antalet förtroendevalda i kommunerna, med något undantag, sjunkit. I början av 1950-talet fanns det i kommunerna omkring 200 000 förtroendevalda. Sedan dess har alltså antalet förtroendevalda minskat rejält. Det bör dock nämnas att antalet kommuner också har minskat under samma period. I början av 1950-talet fanns ungefär 2 500 kommuner i Sverige. Antalet minskade kraftigt i och med 1952 års storkommunreform. Efter den reformen fanns drygt 1 000 kommuner kvar (Gustafsson 1999). Ungefär ett årtionde senare följde den andra stora kommunindelningsreformen. Den pågick från 1962 fram till 1974 och syftade till att genom sammanslagningar skapa större kommuner. Anledningen till att den sträckte sig över så lång tid var att kommunsammanslagningarna i början skedde på frivillig basis. Senare beslutade riksdagen med knapp majoritet att indelningsreformen skulle vara färdig senast 1 januari 1974 och att sammanläggningar fick ske även om enskilda kommuner motsatte sig det. När reformen år 1974 slutförts fanns 278 kommuner i Sverige.<sup>4</sup> Sedan dess har ett antal kommuner delats och år 2011 finns det 290 kommuner i Sverige.

<sup>3</sup> Datamaterialet från 2003 års undersökning av förtroendevalda i kommuner och landsting har reviderats. Det innebär att vissa uppgifter som här presenteras skiljer sig från vad som tidigare presenterats i rapporten *Det nya seklets förtroendevalda* (Bäck & Öhrvall 2004).

<sup>4</sup> Resonemanget är hämtat från Persson och Öhrvall 2008.

**Tabell 2.1****Totalt och genomsnittligt antal förtroendevalda i kommunerna. År 1951–2011**

2.1. Total and average number of elected representatives in municipalities. 1951–2011

År	Antal förtroendevalda	Antal kommuner	Genomsnittligt antal förtroendevalda per kommun
1951	200 000	2 500	80
1962	125 000	1 000	125
1974	50 000	278	180
1980	70 000	279	250
1993	50 000	286	175
1995	48 000	288	166
1999	44 500	289	154
2003	42 226	290	146
2007	39 150	290	135
2011	38 012	290	131

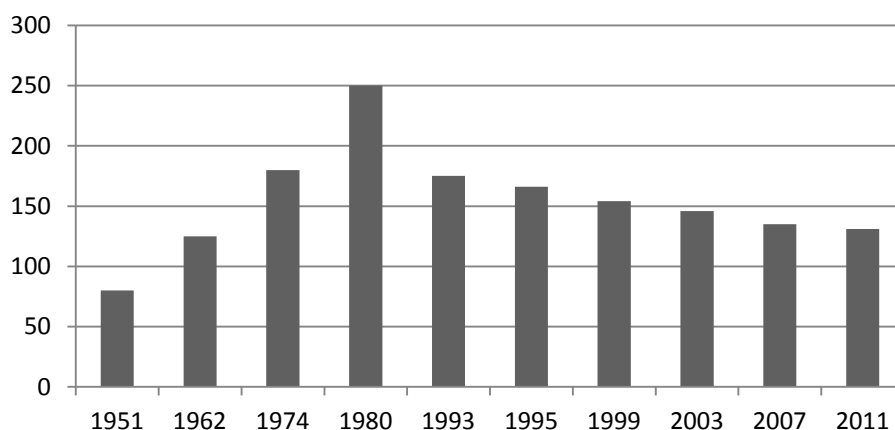
Källor: Gustafsson 1999; Gustafsson 1970; Wallin, Bäck & Tabor 1981; SOU 1993:90; Svenska kommunförbundet 1996; Hagevi 1999 (siffrorna är approximativa); Undersökningen av förtroendevalda i kommuner och landsting (SCB) 2003, 2007 och 2011.

Merparten av den minskning av antalet förtroendevalda som skett under efterkrigstiden kan kopplas samman med de stora kommunsammanslagningarna. Men ser man till de mätningar som genomförts under de senaste åren, då antalet kommuner har varit mer stabilt, kan man konstatera en tydlig nedgång. Som framgår av tabell 2.1 har antalet förtroendevalda minskat med över 10 000 personer, eller ungefär en femtedel, sedan 1974. Detta har alltså skett under en period då antalet kommuner till och med ökat svagt.

Även om kommunsammanslagningarna ledde till färre förtroendevalda, blev antalet per kommun något högre, vilket illustreras av diagram 2.1. Sedan 1980 har dock det genomsnittliga antalet förtroendevalda per kommun minskat vid varje undersökningstillfälle. År 2011 är den siffran 131, vilket kan jämföras med 1980 års genomsnitt på 250 förtroendevalda per kommun.

**Diagram 2.1****Det genomsnittliga antalet förtroendevalda per kommun. År 1951–2011**

2.1. Average numbers of elected representatives per municipality. 1951–2011



Källor: Gustafsson 1999; Gustafsson 1970; Wallin, Bäck & Tabor 1981; SOU 1993:90; Svenska kommunförbundet 1996; Hagevi 1999 (siffrorna är approximativa); Undersökningen av förtroendevalda i kommuner och landsting (SCB) 2003, 2007 och 2011.

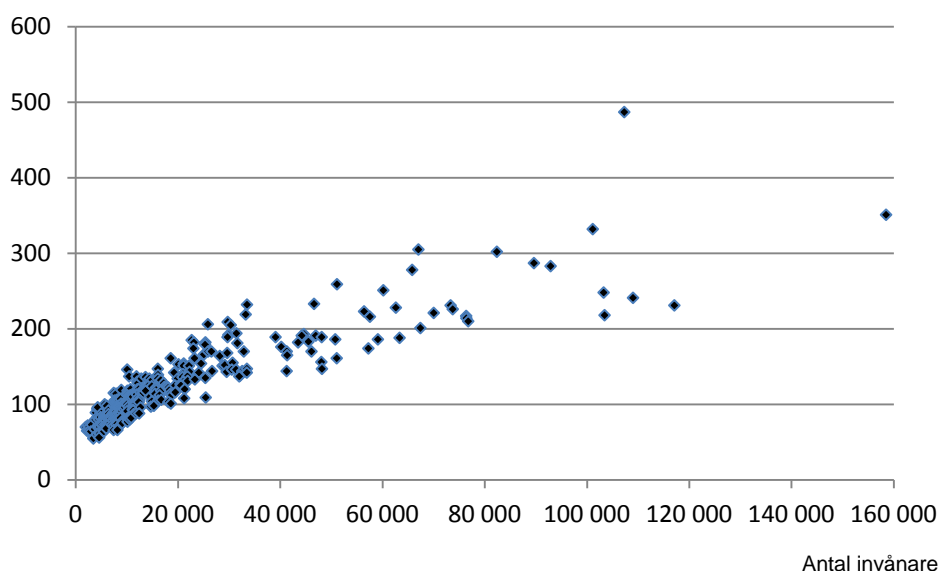
Av diagram 2.2 framgår det att det finns en samvariation mellan befolkningens storlek och antalet förtroendevalda i kommunerna. Stora kommuner har oftast många förtroendevalda medan små kommuner har få förtroendevalda. I Bjurholm, som är landets minsta kommun, finns 70 förtroendevalda, medan det i Stockholm finns 636 förtroendevalda. Det lägsta antalet förtroendevalda återfinns emellertid i Storfors och Norsjö som har 55 förtroendevalda. Ljungby är ett exempel på en kommun med ett genomsnittligt antal, 131 förtroendevalda. Som framgår av diagrammet är det framför allt bland de stora kommunerna som variationen i antalet förtroendevalda är stor.

### Diagram 2.2

#### Antal förtroendevalda per kommun och befolkningsstorlek per kommun. År 2011

2.2. Number of elected representatives per municipality and size of population by municipality. 2011

Antal förtroendevalda



Kommentar: Kommuner med fler än 180 000 invånare (dvs. Stockholm, Göteborg, Malmö och Uppsala) ingår inte i diagrammet.

I tabell 2.2 redovisas antalet förtroendevalda år 2011 efter parti. Fördelningen av de förtroendevalda efter parti följer i stort sett partiernas mandatfördelning i fullmäktige. Till exempel fick Socialdemokraterna totalt sett 35 procent av mandaten i 2010 års val till kommunfullmäktige och 35 procent av de förtroendevalda representerar Socialdemokraterna.

**Tabell 2.2****Förtroendevalda i kommunerna efter parti. År 2011. Antal och procentuell fördelning***2.2. Elected representatives in municipalities by party 2011. Number and breakdown into percentage*

Parti	Antal förtroendevalda	Procentuell fördelning
M	7 848	21
C	4 397	12
FP	3 240	9
KD	2 295	6
MP	2 312	6
S	13 258	35
V	2 216	6
SD	965	3
övr <sup>1</sup>	1 481	4
<i>Totalt</i>	<i>38 012</i>	<i>100</i>

1) Övriga partier inkluderar även förtroendevalda utan partitillhörighet

Antalet invånare per förtroendevald brukar ses som en indikator på hur stor kontaktytan är mellan politiker och väljare. Det bygger på antagandet om att ett mindre antal invånare per politiker ökar chansen för kontakt. År 2011 uppgår det genomsnittliga antalet invånare per förtroendevald till 186, vilket är en liten ökning jämfört med 2007, då antalet invånare per förtroendevald uppgick till 179.

I tabell 2.3 presenteras de tio kommuner som år 2011 har högst respektive lägst antal invånare per förtroendevald. Av tabellen går att utläsa att de stora kommunerna har ett större antal invånare per politiker jämfört med de mindre kommunerna. Även om det totala antalet förtroendevalda är större i de stora kommunerna torde det vara lättare för invånare i små kommuner att komma i kontakt med sina förtroendevalda.

**Tabell 2.3****De tio kommunerna med högst respektive lägst antal invånare per förtroendevald. År 2011***2.3. The ten municipalities with highest and lowest number of inhabitants per elected representative. 2011*

Högst antal invånare per förtroendevald		Lägst antal invånare per förtroendevald	
Stockholm	1 332	Bjurholm	35
Göteborg	1 021	Dorotea	40
Malmö	640	Sorsele	42
Linköping	634	Åsele	45
Helsingborg	593	Arjeplog	45
Västerås	569	Överkalix	49
Uppsala	563	Malå	50
Norrköping	524	Munkfors	52
Sundsvall	456	Jokkmokk	54
Eskilstuna	450	Övertorneå	54



## Antal förtroendevalda i landstingen

Det har historiskt sett genomförts färre studier av förtroendevalda i landstingen jämfört med förtroendevalda i kommunerna, vilket innebär att möjligheter att presentera statistik över tid är sämre. I denna rapport presenteras statistik över de förtroendevalda i landstingen avseende åren 2003, 2007 och 2011.

År 2011 är det totala antalet förtroendevalda i de 20 landstingen knappt 4 600, se tabell 2.4. Antalet förtroendevalda varierar stort mellan landstingen. Lägst antal förtroendevalda återfinns i Gävleborgs läns landsting med 82 förtroendevalda, medan Västra Götalandsregionen ligger i topp med 782 förtroendevalda.

Jämfört med år 2007 har det totala antalet förtroendevalda i landstingen ökat marginellt. Förändringarna skiljer sig åt om man tittar på enskilda landsting.

Antalet invånare per förtroendevald är som störst i Stockholms och som lägst i Jämtland läns landsting. Det genomsnittliga antalet invånare per landstingspolitiker är 1 838 jämfört med 1 767 år 2007.

**Tabell 2.4**

### Antal förtroendevalda i landstingen och antal invånare per förtroendevald i landstingen. År 2011 och differens år 2011 och år 2007

2.4. Number of elected representatives in county council and number of inhabitants per representative in county council. 2011 and difference between 2007 and 2011

Landsting/ region	2011			Differens 2011–2007	
	Antal förtroende- valda	Befolkningens storlek	Antal invånare per förtroendevald	Antal förtroen- devalda	Antal invånare per förtro- endevald
Gävleborg	82	276 508	3 372	-104	+1 890
Kronoberg	120	183 940	1 533	-2	+61
Jämtland	127	126 691	998	+1	-10
Blekinge	131	153 227	1 170	-2	+31
Västmanland	161	252 756	1 570	+1	+17
Uppsala	178	335 882	1 887	+8	+5
Västernorrland	178	242 625	1 363	+6	-55
Norrbottn	179	248 609	1 389	-1	-10
Södermanland	182	270 738	1 488	+70	-861
Kalmar	191	233 536	1 223	0	-1
Västerbotten	196	259 286	1 323	-1	+15
Jönköping	204	336 866	1 651	+15	-103
Halland	207	299 484	1 447	+12	-34
Värmlands	207	273 265	1 320	+28	-208
Dalarna	221	277 047	1 254	-23	+124
Örebro	223	280 230	1 257	+43	-271
Östergötland	231	429 642	1 860	-1	+58
Stockholm	365	2 054 343	5 628	-28	+747
Skåne	414	1 243 329	3 003	+6	+100
Västra Götaland	782	1 580 297	2 021	+47	-72
<i>Totalt</i>	<i>4 579</i>	<i>9 358 301</i>		<i>+75</i>	<i>+1 423</i>

I tabell 2.5 redovisas fördelningen av de förtroendevalda i landstingen efter parti. Fördelningen följer på det hela taget partiernas mandatfördelning i landstingsfullmäktige.

**Tabell 2.5**

**Förtroendevalda i landstingen efter parti. År 2011. Antal och procentuell fördelning**

*2.5. Elected representatives in county councils by party. 2011. Number and breakdown into percentage*

Parti	Antal förtroendevalda	Procentuell fördelning
M	1 020	22
C	427	9
FP	397	9
KD	300	7
MP	321	7
S	1 577	34
V	299	7
SD	164	4
Övr <sup>1</sup>	74	2
<i>Totalt</i>	<i>4 579</i>	<i>100</i>

1) Övriga partier inkluderar även förtroendevalda utan partitillhörighet

## 3 Antal förtroendeuppdrag

### Antal förtroendeuppdrag i kommunerna

Det totala antalet förtroendeuppdrag i kommunerna uppgår år 2011 till ungefär 62 600. Av tabell 3.1 framgår att antalet förtroendeuppdrag i kommunerna har minskat med lite drygt 800 jämfört med år 2007. Jämfört med år 1999 är minskningen ungefär 6 000 uppdrag.

**Tabell 3.1**

#### Antal förtroendeuppdrag i kommunerna. År 1999–2011

3.1. Number of elected representative positions in municipalities. 1999–2011

År	Antal förtroendeuppdrag
1999	68 474
2003	66 604
2007	63 455
2011	62 609

Källor: Hagevi 1999; Undersökningen av förtroendevalda i kommuner och landsting (SCB) 2003, 2007 och 2011.

Tabell 3.2 redovisar hur antalet förtroendeuppdrag i kommunerna är fördelat över olika typer av positioner för åren 1999, 2003, 2007 och 2011. Ungefär 5 procent av förtroendeuppdragen år 2011 består av ordförandeposter och drygt 7 procent består av vice ordförandeposter. I vissa kommuner har man första och andra vice ordförande, vilket gör att antalet vice ordförandeposter är större än antalet ordförandeposter. De ordinarie posterna utgör 58 procent av förtroendeuppdragen, medan övriga 42 procent består av ersättarposter.

**Tabell 3.2**

#### Förtroendeuppdrag i kommunerna efter position. År 1999–2011. Antal och procent

3.2. Elected representative positions in municipalities by position. 1999–2011. Number and percent

Position	1999		2003		2007		2011	
	Antal	%	Antal	%	Antal	%	Antal	%
Ordförande	3 044	4	2 928	4	2 920	5	2 928	5
Vice ordförande	4 121	6	4 033	6	4 090	6	4 141	7
Övriga ordinarie ledamöter	30 559	45	29 939	45	29 245	46	29 065	46
Ersättare	30 750	45	29 704	45	27 195	43	26 466	42
<i>Totalt</i>	<i>68 474</i>	<i>100</i>	<i>66 604</i>	<i>100</i>	<i>63 450</i>	<i>100</i>	<i>62 600</i>	<i>100</i>

Källor: Hagevi 1999; Undersökningen av förtroendevalda i kommuner och landsting (SCB) 2003, 2007 och 2011. År 2007: För fem vakanta förtroendeuppdrag har ingen position angivits. År 2011: För 9 vakanta förtroendeuppdrag har ingen position angivits. Detta förklarar differensen i totala antalet förtroendeuppdrag mellan tabell 3.1 och tabell 3.2.

Sedan 1999 har drygt 100 ordförandeposter i kommunerna försvunnit. Det är en trend som har lyfts fram i tidigare forskning (se t.ex. Hagevi 1999). Om man tittar på utvecklingen från 2003 är det värt att notera minskningen verkar ha avstannat. Jämfört med år 2003 och 2007 är antalet i stort sett samma. Antalet vice ordförande poster som har till och med ökat något sedan 2003. Däremot har antalet ersättningsposter stadigt minskat från 1999. 2011 års undersökning utgör inget undantag.

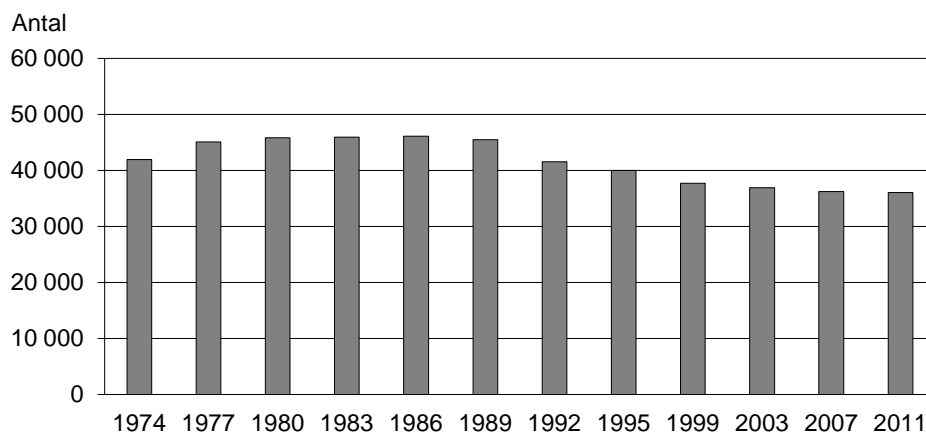
Som konstaterades i kapitel 2 sjönk antalet förtroendevalda i samband med de stora kommunsammanslagningarna som ägde rum dels 1952, dels 1962–1974. Även antalet förtroendeuppdrag sjönk i samband med dessa sammanslagningar, men inte med samma entydiga trend. För att kunna studera utvecklingen av antalet uppdrag över tid måste en begränsning till uppgifter om antalet ordinarie uppdrag göras, vilket innebär att ersättningsposterna exkluderas. Det innebär att antalet uppdrag är färre, men eventuella trender torde vara desamma oavsett om ersättningsposterna inkluderas eller inte.

I diagram 3.1 åskådliggörs antalet ordinarie förtroendeuppdrag under perioden 1974–2011. Utav diagrammet framgår att det under slutet av 1970-talet skedde en ökning av antalet ordinarie uppdrag. Det berodde främst på tillkomsten av lokala organ som kommunalnämnder, vilka bland annat syftade till att bredda kåren av förtroendevalda.

### Diagram 3.1

#### Antal ordinarie förtroendeuppdrag i kommunerna. År 1974–2011

3.1. Number of elected representative positions in municipalities. 1974–2011



Källor: Hagevi 1999; Undersökningen av förtroendevalda i kommuner och landsting (SCB) 2003, 2007 och 2011.

I början av 1990-talet började antalet förtroendeuppdrag att minska efter att ha stått förhållandevis stilla under 1980-talet. Minskningen hänger samman med den nya kommunallag som kom 1991 och som gav kommunerna större frihet att omstrukturera sin organisation. Det ledde till en minskning av antalet nämnder och därmed av antalet förtroendeuppdrag. Att antalet nämnder minskade då kommunerna fick större frihet att utforma sin organisation förklaras sannolikt av att man såg dessa omstruktureringar som en möjlighet att effektivisera den kommunala verksamheten (se Gustafsson 1999). Den minskning av antalet förtroendeuppdrag som inleddes i början av 1990-talet har sedan fortsatt, dock i avtagande takt sedan 1999.

## Antal förtroendeuppdrag i landstingen

Undersökningen år 2011 visar att det finns drygt 7 000 förtroendeuppdrag i landstingen. Antalet uppdrag är i nivå med 2007 års resultat. Jämfört med 2003 har antalet uppdrag minskat med knappa 300 uppdrag. När det gäller landstingen finns tyvärr inte samma möjlighet att utnyttja historiska data som det finns för kommunerna, men sett över de tre mätningar som finns till hands går det att konstatera att förändringen i landstingen är mindre än den som kunnat konstateras för kommunerna under samma tidsperiod.

**Tabell 3.3**

### Antal förtroendeuppdrag i landstingen. År 2003–2011

3.3. Number of elected representative positions in county council. 2003–2011

År	Antal förtroendeuppdrag
2003	7 329
2007	6 999
2011	7 046

År 2011 utgör ordförandeposter omkring 3 procent av det totala antalet förtroendeuppdragen i landstingen, vilket framgår av tabell 3.4. Det är en något lägre andel än motsvarande andel i kommunerna. I landstingen är fullmäktigeförsamlingarna mycket större än i kommunerna. Det kan vara en förklaring till denna skillnad eftersom det innebär ett stort antal ledamöter och ersättare per ordförande.

Jämfört med år 2003 och 2007 är fördelningen mellan olika typer av uppdrag i landstingen likartad. En liten ökning av antalet ledamöter tillsammans med en liten minskning av ersättarposter kan dock konstateras.

**Tabell 3.4**

### Förtroendeuppdrag i landstingen efter position. År 2003–2011. Antal och procent

3.4. Elected representatives in county council by position. 2003–2011. Number and percent

Position	2003		2007		2011	
	Antal	%	Antal	%	Antal	%
Ordförande	231	3	224	3	224	3
Vice ordförande	338	5	311	4	316	4
Övriga ordinarie ledamöter	3 259	45	3 220	46	3 309	47
Ersättare	3 501	48	3 244	46	3 195	45
<i>Totalt</i>	<i>7 329</i>	<i>100</i>	<i>6 999</i>	<i>100</i>	<i>7 044</i>	<i>100</i>

Källor: Undersökningen av förtroendevalda i kommuner och landsting (SCB) 2003, 2007 och 2011. År 2007: För fem vakanta förtroendeuppdrag har ingen position angivits. År 2011: För 2 vakanta förtroendeuppdrag har ingen position angivits. Detta förklarar differensen i totala antalet förtroendeuppdrag mellan tabell 3.3 och tabell 3.4.



## 4 Uppdragskoncentration

### Uppdragskoncentration i kommunerna

Det totala antalet uppdrag i kommunerna uppgår år 2011 till omkring 62 600, och det totala antalet förtroendevalda utgör 38 000 personer. Att antalet uppdrag är större än antalet förtroendevalda förklaras med att en och samma person kan ha fler än ett uppdrag.

I tabell 4.1 redovisas de förtroendevalda efter antalet kommunala förtroendeuppdrag som de innehar, för åren 1999–2011. Uppgifterna från 2011 års undersökning visar att 54 procent av de förtroendevalda endast har ett förtroendeuppdrag. En relativt stor grupp förtroendevalda, 31 procent, har två kommunala uppdrag. Ungefär 12 procent av politikerna har tre uppdrag och cirka 3 procent har fyra eller fler uppdrag. Fördelningen efter antal uppdrag ser ungefär likadan ut för kvinnor som för män, men skiljer sig något över ålder. Det är mer vanligt bland dem i åldrarna 30–64 att ha mer än ett uppdrag jämfört med dem 18–29 år och 65 år och äldre.

Av tabellen framgår det att andelen förtroendevalda med endast ett uppdrag har minskat från 60 till 54 procent sedan 1999. Det innebär att andelen förtroendevalda som har två eller fler uppdrag har ökat, vilket indikerar en ökad uppdragskoncentration. De förtroendevalda kan även ha ytterligare kommunala förtroendeuppdrag utöver de som redovisas i denna rapport, exempelvis uppdrag i kommunala bolagsstyrelser. Det innebär att uppdragskoncentrationen kan vara högre än vad tabellen visar.

**Tabell 4.1**

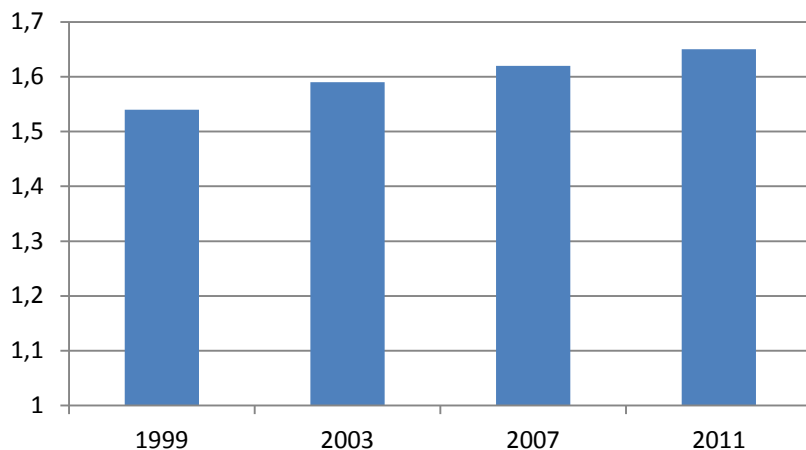
**Förtroendevalda i kommunerna efter antal uppdrag. År 1999–2011. Procent**  
 4.1. *Elected representatives in municipalities by number of assignments. 1999–2011. Percent*

Antal uppdrag	1999	2003	2007	2011
1 uppdrag	60	57	55	54
2 uppdrag	30	31	32	31
3 uppdrag	9	10	11	12
4 uppdrag eller fler	1	2	2	3
<i>Totalt</i>	<i>100</i>	<i>100</i>	<i>100</i>	<i>100</i>

Uppdragskoncentration kan även studeras genom att använda det genomsnittliga antalet uppdrag som de förtroendevalda har. Det genomsnittliga antalet uppdrag per person har ökat från 1,54 år 1999 till 1,65 år 2011, se diagram 4.1. En svag ökning av uppdragskoncentrationen kan noteras under de senaste mandatperioderna. Endast små könsskillnader kan konstateras. Det genomsnittliga antalet uppdrag per förtroendevald bland män är 1,63 jämfört med 1,65 bland kvinnor.

**Diagram 4.1****Genomsnittligt antal uppdrag per förtroendevald i kommunerna.****År 1999–2011**

4.1. Average numbers of assignments per elected representative in municipalities. 1999–2011



Källor: Hagevi 1999; Undersökningen av förtroendevalda i kommuner och landsting (SCB) 2003, 2007 och 2011.

I tabell 4.2 redovisas de tio kommuner där det genomsnittliga antalet uppdrag per förtroendevald är högst respektive lägst. Generellt sett är uppdragskoncentrationen högre i små kommuner och lägre i större kommuner.

**Tabell 4.2****De tio kommuner med högst respektive lägst genomsnittligt antal uppdrag per förtroendevald. År 2011**

4.2. The ten municipalities with highest and lowest average number of assignments per elected representative. 2011

Högst genomsnittligt antal uppdrag per förtroendevald		Lägst genomsnittligt antal uppdrag per förtroendevald	
Älvdalen	2,21	Malmö	1,25
Svedala	2,20	Göteborg	1,30
Haparanda	2,10	Alingsås	1,35
Emmaboda	2,06	Uppsala	1,36
Degerfors	2,04	Västerås	1,36
Berg	2,03	Härnösand	1,37
Härryda	2,03	Gävle	1,40
Perstorp	2,02	Jönköping	1,40
Arvika	2,00	Värnamo	1,41
Laholm	2,00	Örebro	1,43
Älmhult	2,00		



## Uppdragskoncentration i landstingen

I tabell 4.3 redovisas hur de förtroendevalda i landstingen fördelar sig efter antal uppdrag. År 2011 har 58 procent av landstingspolitikerna ett uppdrag, 32 procent två uppdrag, 8 procent tre uppdrag och 2 procent har fyra eller fler uppdrag. Även om det för landstingen endast finns tre måttillfällen så kan man notera en annan utveckling över tid jämfört den som observeras för kommunerna. Uppdragskoncentrationen är något lägre i landstingen jämfört med kommunerna. Det finns heller inget som tyder på att den ökar på samma sätt som i kommunerna. Jämfört med 2003 har andelen med enbart ett uppdrag ökat från 54 till 58 procent. Andelen som har tre uppdrag eller fler har också ökat från 8 till 10 procent under samma tidsperiod.

**Tabell 4.3**

**Förtroendevalda i landstingen efter antal uppdrag. År 2003–2011. Procent**  
 4.3. *Elected representatives in county councils by number of assignments. 2003–2011. Percent*

Antal uppdrag	2003	2007	2011
1 uppdrag	54	55	58
2 uppdrag	38	36	32
3 uppdrag	7	8	8
4 uppdrag eller fler	1	1	2
<i>Totalt</i>	<i>100</i>	<i>100</i>	<i>100</i>

Även när det genomsnittliga antalet uppdrag per förtroendevald i landstingen studeras framträder skillnad jämfört med kommunerna. År 2011 uppgår det genomsnittliga antalet uppdrag för landstingspolitiker till 1,54. Det kan jämföras mot 2007 och 2003 års undersökningar då det genomsnittliga antalet uppdrag per förtroendevald var 1,55 respektive 1,56.

I tabell 4.4 redovisas det genomsnittliga antalet uppdrag per förtroendevald för respektive landsting. Av tabellen framgår att uppdragskoncentrationen är lägst i Östergötland och högst i Uppsala.

**Tabell 4.4**

**Genomsnittligt antal uppdrag per förtroendevald i landstingen. År 2011**  
 4.4. *Average number of assignments per representative in county council. 2011*

Landsting/region	Genomsnittligt antal uppdrag per förtroendevald	Landsting/region	Genomsnittligt antal uppdrag per förtroendevald
Östergötland	1,29	Norrboten	1,60
Stockholm	1,37	Västerbotten	1,61
Halland	1,40	Örebro	1,64
Dalarna	1,43	Västmanland	1,66
Blekinge	1,44	Södermanland	1,67
Skåne	1,47	Jämtland	1,69
Västra Götaland	1,49	Västernorrland	1,72
Kalmar	1,54	Jönköping	1,73
Kronoberg	1,55	Gävleborg	1,73
Värmland	1,56	Uppsala	1,81

## Överlappning

### Överlappning inom kommuner och landsting

Tidigare i kapitlet har det kunnat konstateras att en stor andel av de förtroendevalda besitter fler än ett uppdrag.<sup>5</sup> I tidigare studier har man funnit att de som framförallt överlappar varandra är uppdrag i fullmäktige och styrelse. I en undersökning genomförd i början av 1990-talet finner Henry Bäck (Bäck 1993) att av kommunstyrelsens ledamöter var ungefär 90 procent fullmäktigledamöter. Liknande resultat har hittas i såväl 2003, 2007 och 2011 års undersökningar av förtroendevalda i kommuner och landsting

I 2011 års undersökning återfinns vi samma mönster som i tidigare studier. Hela 92 procent av dem med uppdrag i kommunstyrelsen har även uppdrag i kommunfullmäktige, se tabell 4.5. Även andra typer av överlappningar förekommer. Sex av tio förtroendevalda med uppdrag i kommunfullmäktige har även uppdrag i någon av kommunens facknämnder. Jämfört med 2007 års undersökning kan ingen förändring konstateras.

Andelen förtroendevalda i landstingen med uppdrag i både fullmäktige och styrelse är ännu större än i kommunerna. Hela 98 procent av dem med uppdrag i landstingsstyrelsen har också uppdrag i landstingsfullmäktige. Av dem med uppdrag i landstingsfullmäktige har 45 procent även uppdrag i någon facknämnd, vilket är samma nivå som 2007.

**Tabell 4.5**

#### Andel förtroendevalda med överlappande förtroendeuppdrag i kommuner och landsting. År 2003–2011. Procent

*4.5. Percentage of elected representatives with overlapping positions in municipalities and county councils. 2003–2011*

	2003	2007	2011
<b>Kommuner</b>			
Andel av dem som har uppdrag i kommunstyrelse som även har uppdrag i kommunfullmäktige	91	92	92
Andel av dem som har uppdrag i kommunfullmäktige som även har uppdrag i någon facknämnd	60	60	60
<b>Landsting</b>			
Andel av dem som har uppdrag i landstingsstyrelse som även har uppdrag i landstingsfullmäktige	98	99	98
Andel av dem som har uppdrag i landstingsfullmäktige som även har uppdrag i någon facknämnd	48	45	45

### Överlappning av kommunala och landstingskommunala förtroendeuppdrag

Det finns även en relativt stor andel landstingspolitikerna som även har uppdrag i kommunerna. År 2003 hade 60 procent av landstingspolitikerna också kommunala uppdrag och till 2007 hade andelen stigit till 62 procent. År 2011 är det nära 64 procent av landstingets förtroendevalda som även har uppdrag i kommunerna.

I antal personer innebär det ungefär 2 900 politiker med förtroendeuppdrag på såväl kommunnivå som landstingsnivå. Sett från ett kommunperspektiv, så utgör dessa 2 900 personer knappt 8 procent av dem som har ett förtroendeuppdrag i kommunerna.

<sup>5</sup> Med uppdrag avses samtliga uppdrag, dvs. även ersättarposter.

## 5 Vilka är de förtroendevalda?

### Varför studera social representativitet?<sup>6</sup>

I det här kapitlet studeras den sociala representativiteten bland de förtroendevalda i kommuner och landsting. Varför är den sociala representativiteten bland de förtroendevalda av intresse? Ett flertal skilda argument har förts fram som skäl till varför det är viktigt att olika sociala grupper är väl representerade. Inom forskningen brukar ofta Helga Hernes (1987) tre argument för kvinnorepresentation lyftas fram:

- 1) Kvinnor bör vara representerade eftersom de är en resurs för beslutsfattandet då kvinnor har andra erfarenheter och egenskaper än män. Enligt detta argument bör kvinnor delta eftersom det kan förbättra beslutsfattandet.
- 2) Kvinnor bör vara representerade eftersom kvinnor har andra intressen än män, och dessa intressen blir inte tillgodosedda om de själva inte har möjlighet att delta.
- 3) Det är orättvist om kvinnor inte representeras bland de folkvalda (se även Phillips 1995).

Hernes lyfter alltså fram tre olika typer av argument för social representativitet: resursargument, intresseargument och rättviseargument. Dessa tre argument kan givetvis tillämpas på andra grupper än kvinnor. Man kan till exempel argumentera för att invandrade personer bör vara representerade för att de har värdefulla erfarenheter som kan bidra till att bättre beslut fattas, för att de har andra intressen eller för att de bör vara representerade på grund av rättviseskäl.

Vissa forskare har funnit stöd för att kvinnor gör andra politiska prioriteringar än män och att den könsmissiga representationen därmed har betydelse för den politik som förs (se exempelvis Besley & Case 2002). Helena Svaleryd (2007) har funnit liknande resultat när hon har studerat svenska kommuner. Hon finner att män och kvinnor prioriterar olika områden och att den sociala representativiteten därmed har en effekt på politiska beslut över hur resurserna fördelas.

Även andra argument för social representativitet har förts fram i debatten. Audun Offerdal (2003) argumenterar att det i en representativ demokrati är viktigt att alla väljare har effektiva och lika möjligheter att påverka sina representanter. Offerdal menar att möjligheten att påverka representanternas beslut beror på om väljarna är representerade av personer med samma bakgrund som de själva. Tanken är att det är lättare att framföra sina synpunkter och påverka de politiska besluten om representanterna har samma erfarenheter som väljaren själv. Även i detta avseende skulle det alltså vara viktigt med en hög social representativitet.

Det finns dock forskare som utifrån olika teoretiska utgångspunkter anser att social representativitet inte är av betydelse. Enligt Joseph Schumpeters (1942) demokratimodell består den enda nödvändiga kontakten mellan

---

<sup>6</sup> Avsnittet är i sin helhet hämtat från Persson och Öhrvall 2008.

väljare och valda i att väljarna utkräver ansvar i efterhand genom politiska val. Enligt en sådan modell finns det inget egenvärde i att uppnå hög social representativitet, eftersom väljarna i valen har möjlighet att avsätta de styrande som de inte anser gör sitt jobb. Andra forskare hävdar att det är åsiktsöverensstämelsen mellan väljare och valda och inte den sociala representativiteten som är av vikt. Utifrån det perspektivet är det av underordnad betydelse vilka som är förtroendevalda så länge deras åsikter avspeglar väljarnas. Vissa forskare har hävdat att den sociala representativiteten har betydelse för den åsiktsmässiga representativiteten, men i svenska studier har i huvudsak endast svaga samband uppmätts (se t.ex. Wohlgemuth 2006). Det bör dock i det här sammanhanget påpekas att det är komplicerat att mäta åsikter i sig och att mäta åsiktsöverensstämmelse mellan olika aktörer är än mer komplext.

Man kan också argumentera för att social representativitet är värdefullt även om de valda har samma åsikter som väljarna, eftersom det skänker legitimitet åt systemet. Legitimitet kan ses som ett yttersta värde som demokratiska system bör generera (Gilljam & Hermansson 2003). Utifrån detta resonemang finns det goda skäl till varför en studie av den sociala representativiteten bland de förtroendevalda i kommuner och landsting bör genomföras och varför resultaten av en sådan studie är av betydelse.

## Den sociala representativiteten i kommunerna

I det här kapitlet redovisas uppgifter om den sociala representativiteten bland de förtroendevalda, exempelvis med avseende på egenskaper som kön, ålder, civilstånd, barn, utländsk bakgrund, utbildning, inkomst och anställningssektor. I tabellerna redovisas gruppernas storlek i andel dels bland förtroendevalda, dels i befolkningen.<sup>7</sup> Med befolkningen avses den folkbokförda befolkningen i åldrarna 18 år och äldre, vilket motsvarar den röstberättigade och därmed valbara befolkningen.<sup>8</sup>

I tabellerna åskådliggörs skillnaden i storlek mellan en viss grupps andel bland de förtroendevalda och samma grupps andel i befolkningen genom en framräknad procentdifferens. En negativ procentdifferens innebär att gruppen är underrepresenterad i politikerkåren medan en positiv procentdifferens innebär att gruppen är överrepresenterad. Även skillnaden i gruppens andel bland de förtroendevalda år 2007 och år 2011 åskådliggörs i en procentdifferens. En negativ differens innebär att gruppens andel har minskat jämfört med 2007 års studie, medan en positiv differens innebär att gruppens andel har ökat. Andelarna i tabellerna presenteras i form av heltal, men procentdifferenserna är beräknade innan avrundning. I och med det kan en procentdifferens finnas även om andelen bland förtroendevalda och andelen i befolkningen avrundas till samma värde.

---

<sup>7</sup> I rapporten *Det nya seklets förtroendevalda* (Bäck & Öhrvall 2004), med resultat från 2003 års undersökning av förtroendevalda i kommuner och landsting, presenterades andelar som avsåg genomsnittliga andelar i de 290 kommunerna (respektive de 20 landstingen). Detta, tillsammans med att datamaterialet från 2003 års undersökning har reviderats, gör att resultat som här presenteras avviker något från vad som tidigare har redovisats.

<sup>8</sup> Det bör nämnas att det i befolkningen över 18 år visserligen finns utländska medborgare som inte är röstberättigade, men de utgör en relativt sett liten grupp.

### Kön och ålder

Tidigare forskning har visat att kvinnor, unga och de allra äldsta är underrepresenterade bland de kommunalt förtroendevalda (se t.ex. Svenska kommunförbundet 2000). Även 2011 års undersökning visar på att kvinnor är en underrepresenterad grupp bland de förtroendevalda. Trots att kvinnor utgör drygt hälften av befolkningen 18 år och äldre utgör de endast 43 procent av politikerkåren. Detta framgår av tabell 5.1. Kvinnors andel bland förtroendevalda är 8 procentenheter lägre än motsvarande andel i befolkningen, vilket också framgår av tabellen i kolumnen "Förtroendevalda jämfört med befolkningen". Jämfört med 2007 års undersökning har andelen kvinnor bland de förtroendevalda emellertid ökat med 1 procentenhet, vilket går att utläsa av tabellens sista kolumn.

Även åldersrepresentativiteten följer i stort sett samma mönster år 2011 som observerats i tidigare undersökningar med ett undantag. Gruppen kommunalt förtroendevalda i åldern 65 år och äldre har ökat med 6 procentenheter jämfört med 2007. Det innebär att denna grupp totalt sett inte längre är underrepresenterad jämfört med befolkningen som tidigare. Män 65 år och äldre är nu något överrepresenterade medan kvinnor i samma åldrar är något underrepresenterade.

**Tabell 5.1**

#### Förtroendevalda i kommunerna samt befolkningen (18 år–) efter kön och ålder. År 2011. Procent och procentdifferens

5.1. Municipality elected representatives and the population (18 years and up) by sex and age. 2011. Percent and percent difference

	Andel bland förtroendevalda	Andel i befolkningen	Differens i procentenheter	
			Förtroendevalda jämfört med befolkningen	År 2011 jämfört med år 2007
<b>Kön</b>				
Kvinnor	43	51	-8	+1
Män	57	49	+8	-1
<b>Ålder</b>				
<b>18–29 år</b>				
Kvinnor	9	19	-10	1
Män	7	20	-13	1
Samtliga	8	20	-12	1
<b>30–49 år</b>				
Kvinnor	35	33	+2	-2
Män	30	34	-5	-1
Samtliga	32	33	-2	-1
<b>50–64 år</b>				
Kvinnor	37	23	+14	-4
Män	38	24	+14	-7
Samtliga	37	24	+14	-6
<b>65 år –</b>				
Kvinnor	19	25	-6	+5
Män	25	23	+2	+7
Samtliga	23	23	0	+6

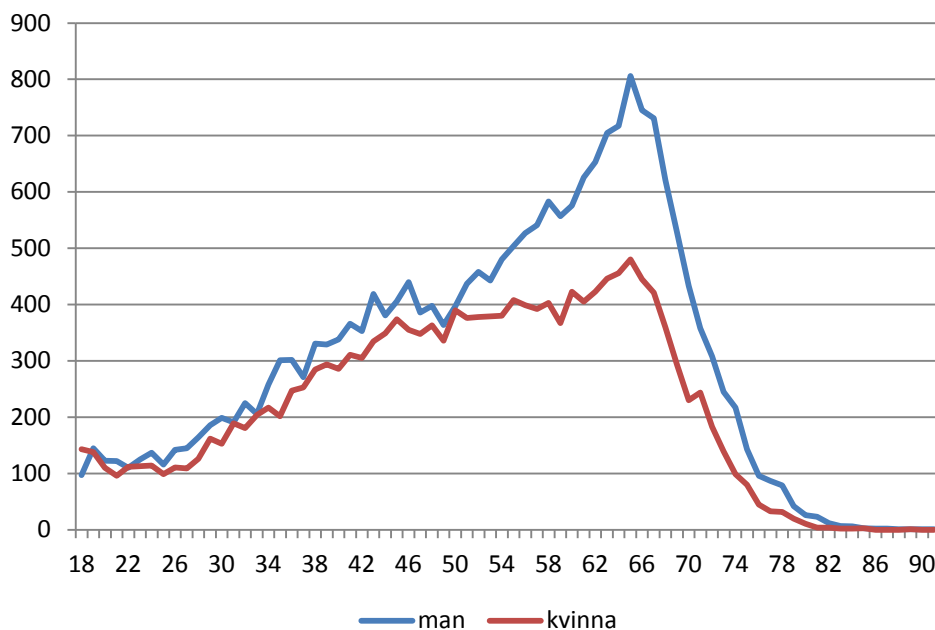
Det är framför allt unga, i åldrar 18–29 år, som är underrepresenterade. Trots att andelen unga bland kommunalt förtroendevalda har ökat med 1 procentenhet sedan föregående mandatperiod är de i lika hög grad underrepresenterade som tidigare. Det beror på att de ungas andel i befolkningen också har ökat. De i åldrarna 50–64 år är däremot överrepresenterade bland de förtroendevalda.

Tidigare konstaterades att förtroendevalda i gruppen 65 år och äldre har ökat markant sedan 2007 samt att gruppen inte längre är underrepresenterad jämfört med befolkningen. I diagram 5.1 nedan åskådliggörs köns- och åldersfördelningen bland de förtroendevalda. Toppen på kurvan är de förtroendevalda i åldern 65 år. Av diagrammet kan man även utläsa att det är fler män än kvinnor bland de förtroendevalda i alla åldrar förutom bland de allra yngsta. Könsfördelningen är jämnare bland yngre politiker jämfört med äldre. Bland dem under 30 år uppgår andelen kvinnor till 47 procent jämfört med 36 procent bland dem 65 år och äldre.

### Diagram 5.1

#### Antal förtroendevalda i kommunen efter kön och ålder. År 2011

5.1. Number of elected representatives in the municipalities by sex and age. 2011



### Civilstånd och barn

Gifta är överrepresenterade bland de förtroendevalda. Av de förtroendevalda är 60 procent gifta, vilket kan jämföras med 43 procent i befolkningen, se tabell 5.2. Detta kan ha sin förklaring i att åldersstrukturen bland de förtroendevalda skiljer sig från den i befolkningen.

En redovisning av förtroendevalda och befolkningen med barn visar att andelen föräldrar med barn under 6 år endast är marginellt mindre bland kommunpolitiker jämfört med befolkningen.<sup>9</sup> Studeras de med barn under 18 år finner man att gruppen är större bland de förtroendevalda än i

<sup>9</sup> Med barn avses här barn enligt Registret över totalbefolkningen (RTB) per 31 december 2010. Det innebär att alla barn räknas med oavsett om de bor med föräldern eller inte. Omvänt så räknas inte barn som har annan förälder enligt registret inte med även om barnet skulle bo hos personen ifråga.

befolkningen. Gruppen med barn är sålunda inte underrepresenterad bland de förtroendevalda.

**Tabell 5.2**

**Förtroendevalda i kommunerna samt befolkningen (18 år–) efter civilstånd och barn. År 2011. Procent och procentdifferens**

*5.2. Municipality elected representatives and the population (18 years and up) by civil status and children. 2011. Percent and percent difference*

	Andel bland förtroendevalda	Andel i befolkningen	Förtroendevalda jämfört med befolkningen	År 2011 jämfört med år 2007
<b>Civilstånd – Gift<sup>1</sup></b>				
Kvinnor	55	42	+13	-2
Män	63	43	+20	-2
<i>Samtliga</i>	60	43	+17	-2
<b>Har barn under 6 år<sup>2</sup></b>				
Kvinnor	10	11	-2	-1
Män	10	11	-2	1
<i>Samtliga</i>	10	11	-2	0
<b>Har barn under 18 år<sup>3</sup></b>				
Kvinnor	30	27	+3	-4
Män	28	27	+1	-1
<i>Samtliga</i>	29	27	+2	-2

<sup>1</sup> Civilstånd – Gift: Gift eller registrerad partner

<sup>2</sup> Barn under 6 år: Barn 0–5 år enligt SCB:s register över totalbefolkningen (RTB). Se även not nedan.

<sup>3</sup> Barn under 18 år: Barn 0–17 år enligt SCB:s register över totalbefolkningen (RTB). Se även not nedan.

### Utländsk bakgrund

Utrikes födda och personer med utländsk bakgrund<sup>10</sup> är underrepresenterade bland de förtroendevalda i kommunerna år 2011, se tabell 5.3.

Gruppen med födelseland utanför Sverige utgör ungefär 9 procent av de förtroendevalda i kommunerna jämfört med 17 procent i befolkningen. Det gäller även svenskfödda med två utrikes födda föräldrar, där andelen är något lägre bland förtroendevalda än i befolkningen. Det mönster som tidigare forskning har påvisat vad gäller representativiteten bland personer med utländsk bakgrund (se t.ex. Svenska kommunförbundet 2000) återfinns således även i 2011 års undersökning. Jämfört med 2007 är andelen utrikes födda bland de förtroendevalda oförändrad.

Det har tidigare kunnat konstateras att kvinnor är underrepresenterade bland förtroendevalda i kommunerna. Eftersom både kvinnor och utrikes födda är mindre väl representerade skulle man kunna anta att gruppen utrikes födda kvinnor skulle vara sämre representerade än utrikes födda i allmänhet. Detta är dock inte fallet, vilket framgår av tabell 5.3.

<sup>10</sup> Med utländsk bakgrund avses i statistiken personer födda utomlands samt personer födda i Sverige med två utrikes födda föräldrar (se SCB 2002).

Tabell 5.3

**Förtroendevalda i kommunerna samt befolkningen (18 år–) efter utländsk/svensk bakgrund och födelseland. År 2011. Procent och procentdifferens**  
 5.3. *Municipality elected representatives and the population (18 years and up by foreign/Swedish background. 2011. Percent and percent difference*

	Andel bland förtroendevalda	Andel i befolkningen	Differens i procentenheter	
			Förtroendevalda jämfört med befolkningen	År 2011 jämfört med år 2007
<b>Bakgrund</b>				
<b>Utrikes födda</b>				
Kvinnor	9	17	-8	0
Män	8	16	-8	0
<i>Samtliga</i>	9	17	-8	0
<b>Inrikes födda med två utrikes födda föräldrar</b>				
Kvinnor	2	2	0	0
Män	1	3	-1	0
<i>Samtliga</i>	2	3	-1	0
<b>Inrikes födda med en inrikes och en utrikes född förälder</b>				
Kvinnor	6	6	1	1
Män	5	6	0	0
<i>Samtliga</i>	6	6	0	0
<b>Inrikes födda med två inrikes födda föräldrar</b>				
Kvinnor	82	75	7	-1
Män	85	75	10	-1
<i>Samtliga</i>	84	75	9	-1

Om man istället studerar medborgarskap bland de förtroendevalda framgår att hela 99 procent av de förtroendevalda har svenskt medborgarskap, se tabell 5.4. I befolkningen är motsvarande andel 93 procent. Andelen förtroendevalda med utländskt medborgarskap har inte förändrats i förhållande till varken år 2003 eller 2007.



**Tabell 5.4****Förtroendevalda i kommunerna samt befolkningen (18 år–) efter medborgarskap. År 2011. Procent och procentdifferens**

5.4. Municipality elected representatives and the population (18 years and up) by citizenship. 2011. Percent and percent difference

	Andel bland förtroendevalda	Andel i befolkningen	Differens i procentenheter	
			Förtroendevalda jämfört med befolkningen	År 2011 jämfört med år 2007
<b>Medborgarskap</b>				
<b>Svenskt</b>				
Kvinnor	99	93	+5	0
Män	99	93	+6	0
<i>Samtliga</i>	99	93	+6	0
<b>Utländskt</b>				
Kvinnor	1	7	-5	0
Män	1	7	-6	0
<i>Samtliga</i>	1	7	-6	0

Kommentar: Alla utländska medborgare som bor i Sverige är inte röstberättigade och valbara, vilket förklarar en del av underrepresentationen.

**Utbildningsnivå**

Om man ser till socioekonomiska egenskaper som utbildning och inkomst har tidigare forskning visat på att lågutbildade och låginkomsttagare är underrepresenterade i gruppen förtroendevalda (se Svenska kommunförbundet 2000).

I 2011 års undersökning framkommer detta mönster tydligt. Bland de förtroendevalda i kommunerna är personer med enbart förgymnasial utbildning underrepresenterade, medan personer med högskoleutbildning är överrepresenterade. Bland kommunpolitikerna har 50 procent eftergymnasial utbildning, jämfört med 34 procent av befolkningen. Sedan 2007 har överrepresentationen av förtroendevalda med eftergymnasial utbildning dessutom ökat något.

En högre andel kvinnor än män har eftergymnasial utbildning i såväl befolkningen som bland de förtroendevalda. I befolkningen uppgår skillnaden i andel mellan könen till 7 procentenheter. En motsvarande skillnad återfinns även i politikerkåren.

Tabell 5.5

**Förtroendevalda i kommunerna samt befolkningen (18–74 år) efter utbildningsnivå. År 2011. Procent och procentdifferens**

5.5. Municipality elected representatives and the population (aged 18–74) by educational level. 2011. Percent and percent difference

	Andel bland förtroendevalda	Andel i befolkningen	Differens i procentenheter	
			Förtroendevalda jämfört med befolkningen	År 2011 jämfört med år 2007
<b>Utbildningsnivå</b>				
<b>Förgymnasial utbildning</b>				
Kvinnor	7	17	-10	-1
Män	12	21	-9	-2
Samtliga	10	19	-9	-2
<b>Gymnasial utbildning</b>				
Kvinnor	39	45	-6	-2
Män	41	49	-7	-1
Samtliga	40	47	-7	-1
<b>Eftergymnasial utbildning</b>				
Kvinnor	54	38	+16	+4
Män	47	31	+16	+3
Samtliga	50	34	+16	+3

**Inkomst**

I tabell 5.6 redovisas hur stor andel av de förtroendevalda som tillhör olika inkomstklasser. Inkomstklasserna bygger på en indelning av befolkningen över 18 år i fem lika stora delar efter deras inkomster. Det innebär att i den första inkomstklassen återfinns de 20 procent av befolkningen som har de lägsta inkomsterna, och så vidare. Om de förtroendevaldas inkomster perfekt skulle återspegla befolkningens skulle därmed 20 procent av de förtroendevalda återfinnas i respektive inkomstklass. Då andelen förtroendevalda som tillhör en viss inkomstklass överstiger 20 procent innebär det att den inkomstklassen är överrepresenterad.

2011 års undersökning visar samma mönster som tidigare undersökningar. Låginkomsttagare är underrepresenterade och höginkomsttagare är överrepresenterade bland de förtroendevalda. Av de förtroendevalda tillhör 37 procent den högsta inkomstklassen (inkomstklassen 81–100 procent i tabell 5.6 nedan). Motsvarande andel i befolkningen är 20 procent. Kvinnor har lägre inkomster både bland förtroendevalda och i befolkningen. Jämfört med 2007 märks en något minskad överrepresentation av dem med de högsta inkomsterna bland de förtroendevalda.

**Tabell 5.6**  
**Förtroendevalda i kommunerna samt befolkningen (18 år–) efter inkomstnivå.**  
**År 2011. Procent och procentdifferens**

5.6. Municipality elected representatives and the population (18 years and up) by income level. 2011. Percent and percent difference

	Andel bland förtroende- valda	Andel i befolk- ningen	Differens i procentenheter	
			Förtroendevalda jämfört med befolkningen	År 2011 jämfört med år 2007
<b>Inkomstnivå</b>				
<b>0–20%</b>				
Kvinnor	10	24	-14	0
Män	7	16	-8	-1
Samtliga	9	20	-11	0
<b>21–40%</b>				
Kvinnor	13	24	-11	0
Män	8	16	-8	+1
Samtliga	10	20	-10	0
<b>41–60%</b>				
Kvinnor	22	22	0	0
Män	15	18	-3	+1
Samtliga	18	20	-2	+1
<b>61–80%</b>				
Kvinnor	27	18	+10	0
Män	25	22	+3	-1
Samtliga	26	20	+6	0
<b>81–100%</b>				
Kvinnor	28	12	+16	0
Män	44	28	+16	-2
Samtliga	37	20	+17	-2

Kommentar: Inkomstklasserna är baserade på percentiler och redovisas i följande grupper: 0–20, 21–40, 41–60, 61–80, 81–100. De är beräknade utifrån hela Sveriges befolkning 18 år och äldre. De personer som saknat deklarerad inkomst eller av andra skäl inte deklarerat någon inkomst redovisas ej. Exempelvis innebär detta att de personer som redovisas i inkomstklassen 0–20 tillhör de 20 procent av befolkningen 18 år och äldre som har lägst inkomster. Uppgifter rörande 2011 års undersökning avser inkomster år 2009 enligt 2010 års taxering.

### Anställningssektor

Det är en hel del av de kommunalt förtroendevalda som har kommunen som arbetsgivare. Av kommunpolitikerna i arbetsför ålder är 35 procent kommunalt anställda, vilket kan jämföras med 19 procent av befolkningen. Liksom i befolkningen är andelen kommunalt anställda högre bland kvinnor än män bland de förtroendevalda.

Den privata sektorn är kraftigt underrepresenterad bland de förtroendevalda. Av befolkningen är 64 procent anställda inom privat sektor. Motsvarande andel bland de förtroendevalda är 47 procent. Även här återfinns stora skillnader mellan könen. I förhållande till år 2007 kan inte några större förändringar vad gäller de förtroendevaldas anställningssektor noteras.

Tabell 5.7

**Förtroendevalda i kommunerna samt befolkningen (18–64 år) efter anställningssektor. År 2011. Procent och procentdifferens**

5.7. Municipality elected representatives as well as the population (18-64 years of age) by employment sector. 2011. Percent and percent difference

	Andel bland förtroendevalda	Andel i befolkningen	Differens i procentenheter	
			Förtroendevalda jämfört med befolkningen	År 2011 jämfört med år 2007
<b>Anställningssektor</b>				
<b>Statlig</b>				
Kvinnor	9	8	+1	0
Män	11	9	+2	0
Samtliga	10	9	+1	0
<b>Kommun</b>				
Kvinnor	46	31	+15	-1
Män	26	8	+18	0
Samtliga	35	19	+16	0
<b>Landsting</b>				
Kvinnor	8	10	-2	0
Män	4	2	+1	+1
Samtliga	6	6	0	+1
<b>Kommunalt ägt företag eller org.<sup>1</sup></b>				
Kvinnor	2	2	0	+1
Män	3	2	+1	0
Samtliga	2	2	0	0
<b>Privat</b>				
Kvinnor	35	49	-14	-1
Män	56	79	-23	-1
Samtliga	47	64	-18	-1

1) Kommunala företag och organisationer kan ägas av både kommuner och landsting.

**Överlapp av kommunalt förtroendevalda över mandatperioder**

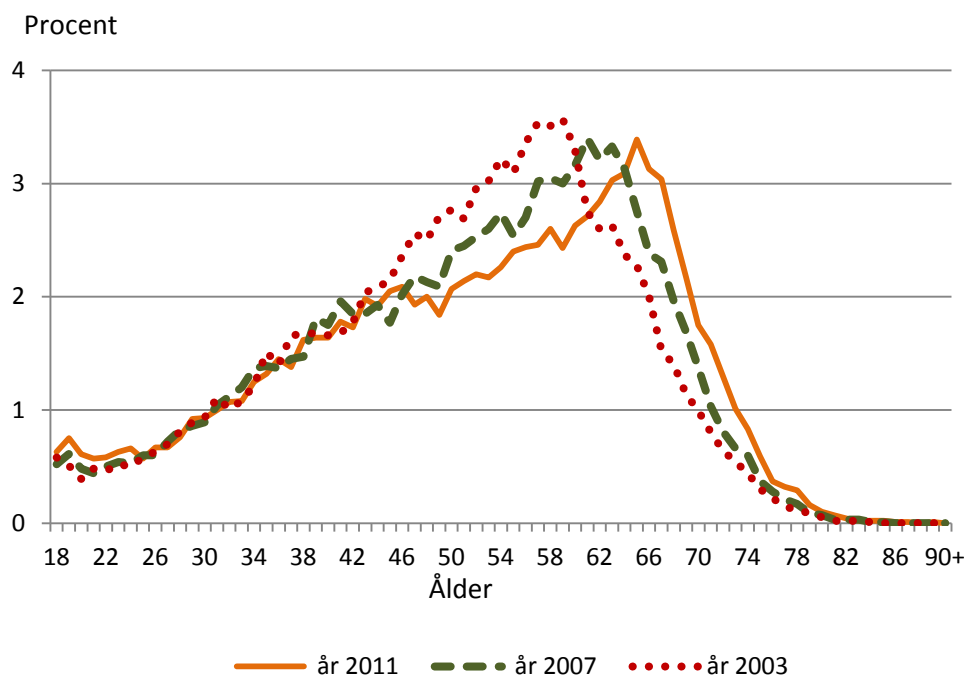
Det är även intressant att studera hur stor omsättningen är bland de förtroendevalda mellan två mandatperioder. Nära sex av tio, 58 procent av de förtroendevalda i 2011 års undersökning var även förtroendevald år 2007.

Av samtliga som var förtroendevalda 2007 är 57 procent kvar som förtroendevalda 2011. Om man studerar denna grupp efter kön och ålder kan man endast se små skillnader mellan män och kvinnor men sett till ålder skiljer det sig en del. Bland de unga, 18–29 år, är det 40 procent av de förtroendevalda 2007 som även är förtroendevalda 2011. Störst andel kvarvarande förtroendevalda hittas i åldersgruppen 50–64 år där motsvarande andel är 64 procent

I diagram 4.2 nedan åskådliggörs åldersstrukturen bland de förtroendevalda år 2003, 2007 och 2011. Samtliga tre undersökningar visar en stark representation för personer i 50- och 60-års ålder. Åldersfördelningen är nästintill identisk för samtliga tre undersökningarna, med den stora skillnaden att kurvan förskjuts framåt med fyra års intervall.

**Diagram 5.2**

**Förtroendevalda i kommunerna efter ålder år 2003, 2007 och 2011. Andel**  
 5.2. Elected representatives in municipalities in 2003, 2007 and 2011 by age.  
 Percent

**Variationer mellan kommuner**

Som framgick tidigare i detta kapitel finns stora skillnader mellan olika grupper med avseende på hur väl de är representerade bland de förtroendevalda i kommunerna. I det här avsnittet kommer olika gruppers representation bland de förtroendevalda i olika kommuner sättas i förhållande till kommunens befolkning.

**Kön**

Andelen kvinnor bland de förtroendevalda uppgår till 43 procent. En könsfördelning där både andelen kvinnor och andelen män ligger mellan 40 och 60 procent brukar ofta betraktas som jämställd. Om man använder den måttstocken är könsfördelningen bland de förtroendevalda totalt sett jämställd i kommunerna. Men kvinnorepresentationen varierar dock mellan enskilda kommuner. I totalt 82 av landets 290 kommuner är andelen förtroendevalda kvinnor lägre än 40 procent. Även om det är ett stort antal bör det påpekas att det innebär en minskning i antal kommuner från 2007 då hela 110 kommuner hade en andel kvinnor som understeg 40 procent. Inte i någon kommun är andelen högre än 60 procent.

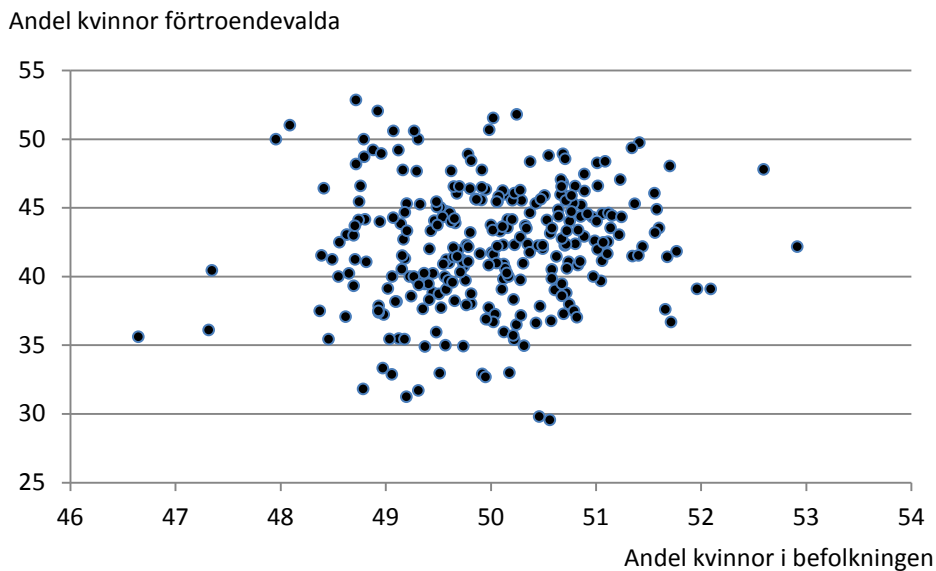
Av diagram 5.1 nedan framgår att det inte finns någon tydlig samvariation mellan andelen kvinnor i befolkningen och andelen kvinnor bland de förtroendevalda. I åtta kommuner är andelen förtroendevalda kvinnor över 50 procent, nämligen i Arjeplog, Nordmaling, Tomelilla, Askersund, Gällivare, Munkfors, Haparanda och Laxå. Högst är den i Arjeplog kommun där andelen kvinnor i politikerkåren uppgår till 53 procent. I Eksjö kommun är kvinnorna sämst representerade – kvinnorna utgör där endast knappt 30 procent av de förtroendevalda, trots att de utgör 51 procent av

kommunens befolkning. Även Svedala kommun har en andel kvinnor bland de förtroendevalda som understiger 30 procent.

### Diagram 5.3

#### Andel kvinnor bland förtroendevalda i kommunen och andel kvinnor i kommunen. År 2011. Procent

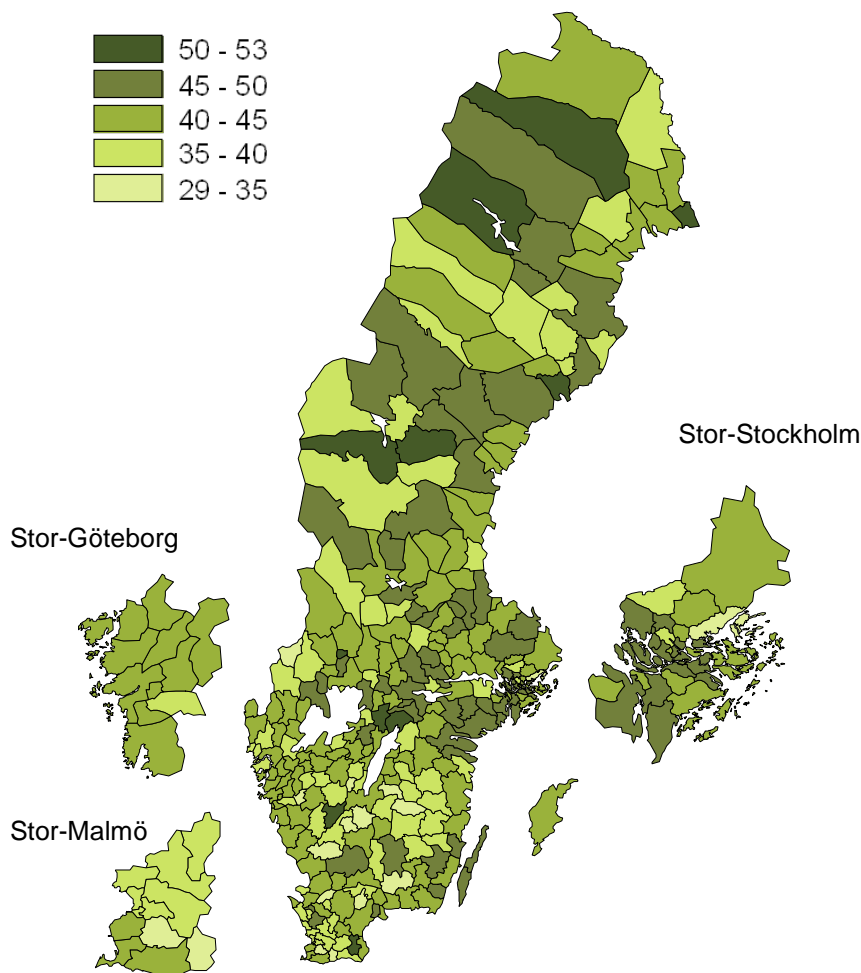
5.3. Percentage of women among elected representatives in municipalities and percentage of women in municipality. 2011. Percent



I kartan nedan åskådliggörs variationen mellan kommuner av andelen kvinnor bland de förtroendevalda. Av kartan framgår att variationen är stor men att det inte finns några tydliga regionala mönster. Skillnaderna kan vara stora mellan intilliggande kommuner.

**Karta 5.1****Andel kvinnor bland förtroendevalda per kommun. År 2011**

5.1. Percentage of women among elected representatives by municipality. 2011

**Ålder**

Även olika åldersgruppers representativitet varierar kraftigt mellan kommunerna. Två kommuner (Mörbylånga och Bjurholm) har inte någon förtroendevald under 30 år. Sett till skillnaden i andel bland förtroendevalda och i befolkningen, så är de unga sämst representerade i Bjuv. I Bjuv är differensen drygt 16 procentenheter – 18 procent är under 30 år i befolkningen jämfört med knappt 2 procent bland kommunpolitikerna.

När det gäller andelen förtroendevalda i åldrarna 65 år och äldre är differensen i förhållande till andelen i befolkningen störst i Ragunda, med en tredjedel av befolkningen i dessa åldrar men knappt 10 procent av de förtroendevalda.

Bortser man från relationen till andelen i befolkningen finns störst andel unga kommunpolitiker i Umeå och Karlstad. Störst andel äldre politiker återfinns i Upplands-Bro och Vadstena.

### Utrikes födda

Bland samtliga kommunpolitiker är andelen utrikes födda 9 procent, och motsvarande andel i befolkningen uppgår till 17 procent. Sett till enskilda kommuner är Haparanda den kommun som har störst andel utrikes födda bland de förtroendevalda, 27 procent. I relation till andelen utrikes födda i kommunen, 46 procent, är emellertid utrikes födda underrepresenterade bland de förtroendevalda i Haparanda. Störst differens mellan andelen utrikes födda bland de förtroendevalda och andelen i befolkningen återfinns emellertid i Botkyrka. Där uppgår differensen till 23 procentenheter.

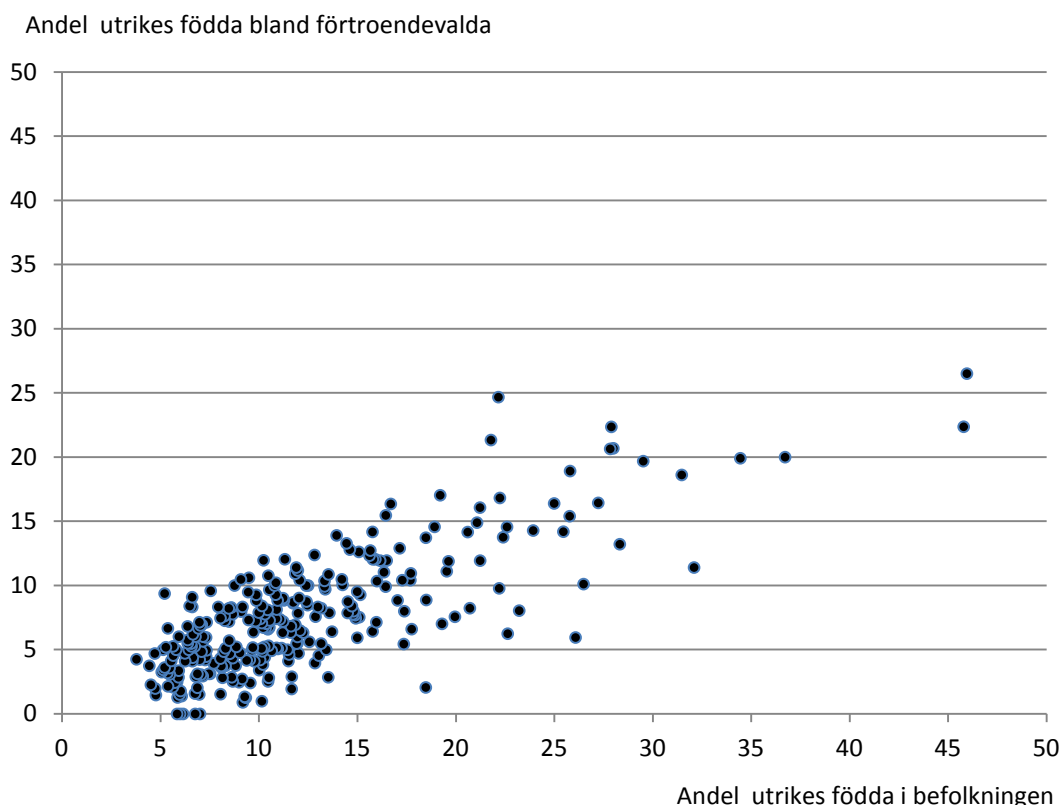
Det finns även kommuner där andelen utrikes födda är större bland politikerna än i befolkningen. Vansbro är den kommun där differensen är som störst i den riktningen. Där är andelen utrikes födda bland de förtroendevalda 4 procentenheter större än motsvarande andel i befolkningen.

När representativiteten bland utrikes födda studeras bör man ha i åtanke att det i vissa kommuner finns en mycket liten andel utrikes födda i befolkningen. Då kan några få personer avgöra om gruppen är under- eller överrepresenterad. I diagram 5.2 illustreras hur andelen utrikes födda bland de förtroendevalda förhåller sig till motsvarande andel i befolkningen för respektive kommun. Som framgår av diagrammet finns en samvariation mellan andelen utrikes födda i befolkningen och andelen utrikes födda bland de förtroendevalda.

#### Diagram 5.4

##### Andel utrikes födda bland förtroendevalda i kommunen och andel utrikes födda i kommunen. År 2011

5.4. Percentage of foreign born among elected representatives in municipalities and percentage of foreign born in municipality. 2011





## Den sociala representativiteten i landstingen

I tabellerna 5.8–5.12 redovisas den sociala representativiteten bland de förtroendevalda i landstingen med avseende på kön, ålder, födelse-land, utbildning, inkomst samt anställningssektor.

En tydlig skillnad som kan konstateras mellan kommuner och landsting är att kvinnor inte är underrepresenterade i landstingen i samma utsträckning som i kommunerna. Kvinnor utgör 48 procent av de förtroendevalda i landstingen jämfört med 43 procent av de förtroendevalda kommunerna. Även 2003 och 2007 var andelen kvinnor bland landstingets politiker 48 procent.

I övrigt återges liknande mönster vad gäller den sociala representativiteten i landstingen som den i kommunerna. Unga är underrepresenterade bland de förtroendevalda i landstingen precis som bland kommunpolitikerna. Till skillnad från kommunerna är gruppen 65 år och äldre något underrepresenterad bland landstingspolitikerna, medan åldersgruppen 50–64 år är mer kraftigt överrepresenterad i landstingen. I förhållande till år 2007 har andelen politiker som är 65 år och äldre ökat med fem procentenheter i landstingen, vilket är en liknande utveckling som i kommunerna.

**Tabell 5.8**

### Förtroendevalda i landstingen samt befolkningen (18 år–) efter kön och ålder. År 2011. Procent och procentdifferens

5.8. Elected representatives in county council and the population (18 years and up) by sex and age. 2011. Percent and percent difference

	Andel bland förtroendevalda	Andel i befolkningen	Differens i procentenheter	
			Förtroendevalda jämfört med befolkningen	År 2011 jämfört med år 2007
<b>Kön</b>				
Kvinnor	48	51	-2	0
Män	52	49	+2	0
<b>Ålder</b>				
<b>18–29 år</b>				
Kvinnor	7	19	-12	+1
Män	7	20	-13	+2
Samtliga	7	20	-13	+1
<b>30–49 år</b>				
Kvinnor	33	33	0	+1
Män	29	34	-5	+2
Samtliga	31	33	-3	+1
<b>50–64 år</b>				
Kvinnor	43	23	+20	-7
Män	42	24	+18	-9
Samtliga	43	24	+19	-8
<b>65 år –</b>				
Kvinnor	18	25	-8	+6
Män	21	23	-2	+5
Samtliga	19	23	-4	+5

Utrikes födda är underrepresenterade även i landstingen. De utgör en något mindre andel, 8 procent, av de förtroendevalda i landstingen jämfört med kommunerna. I förhållande till 2003 och 2007 har det inte skett några förändringar vad gäller dessa andelar.

**Tabell 5.9**

**Förtroendevalda i landstingen samt befolkningen (18 år-) efter födelseland. År 2011. Procent och procentdifferens**

*5.9. Elected representatives in county council and the population (18 years and up) by country of birth. 2011. Percent and percent difference*

	Andel bland förtroendevalda	Andel i befolkningen	Differens i procentenheter	
			Förtroendevalda jämfört med befolkningen	År 2011 jämfört med år 2007
<b>Födelseland</b>				
<b>Sverige</b>				
Kvinnor	91	83	8	0
Män	92	84	9	-1
Samtliga	92	83	9	0
<b>Övriga länder</b>				
Kvinnor	9	17	-8	0
Män	8	16	-9	1
Samtliga	8	17	-9	0

Bland förtroendevalda i landstingen kan man se liknande mönster som bland kommunpolitikerna. Personer med eftergymnasial utbildning är överrepresenterade och överrepresentationen av personer med eftergymnasial utbildning är till och med kraftigare bland landstingspolitikerna. Andelen med eftergymnasial utbildning bland förtroendevalda i landstingen är 62 procent att jämföra med 50 procent i kommunerna och 34 procent i befolkningen. Jämfört med 2007 års undersökning har andelen förtroendevalda med eftergymnasial utbildning ökat med 3 procentenheter, men samma utveckling har skett i befolkningen. Det innebär att det inte har skett någon ökning i graden av överrepresentationen sedan 2007.

**Tabell 5.10****Förtroendevalda i landstingen samt befolkningen (18–74 år) efter utbildningsnivå. År 2011. Procent och procentdifferens**

5.10. Elected representatives in county council and the population (18–74 years of age) by educational level. 2011. Percent and percent difference

	Andel bland förtroende- valda	Andel i befolk- ningen	Differens i procentenheter	
			Förtroendevalda jämfört med befolkningen	År 2011 jämfört med år 2007
<b>Utbildningsnivå</b>				
<b>Förgymnasial utbildning</b>				
Kvinnor	5	17	-13	-1
Män	8	21	-13	-1
Samtliga	6	19	-13	-1
<b>Gymnasial utbildning</b>				
Kvinnor	30	45	-15	-2
Män	34	49	-15	-1
Samtliga	32	47	-15	-2
<b>Eftergymnasial utbildning</b>				
Kvinnor	65	38	+28	+3
Män	58	31	+27	+2
Samtliga	62	34	+27	+3

Ser man till inkomst kan det konstateras att även höginkomsttagare är mer kraftigt överrepresenterade bland landstingspolitikerna jämfört med kommunpolitikerna. Bland förtroendevalda i landstingen ingår mer än hälften, 54 procent, i den högsta inkomstklassen jämfört med 37 procent bland förtroendevalda i kommuner. I befolkningen i sin helhet befinner sig en femtedel, eller 20 procent, i denna inkomstklass.<sup>11</sup>

<sup>11</sup> För mer information kring hur inkomstklasserna beräknats, se tabell 5.6.

Tabell 5.11

**Förtroendevalda i landstingen samt befolkningen (18 år-) efter inkomstnivå. År 2011. Procent och procentdifferens**

5.11. Elected representatives in county council and the population (18 years and up) by income level. 2011. Percent and percent difference

	Andel bland förtroendevalda	Andel i befolkningen	Differens i procentenheter	
			Förtroendevalda jämfört med befolkningen	År 2011 jämfört med år 2007
<b>Inkomstnivå</b>				
<b>0–20%</b>				
Kvinnor	7	24	-18	0
Män	5	16	-11	0
Samtliga	6	20	-14	0
<b>21–40%</b>				
Kvinnor	8	24	-16	0
Män	6	16	-10	+1
Samtliga	7	20	-13	0
<b>41–60%</b>				
Kvinnor	15	22	-7	0
Män	10	18	-8	+1
Samtliga	12	20	-8	+1
<b>61–80%</b>				
Kvinnor	24	18	+7	-2
Män	19	22	-3	+1
Samtliga	22	20	+2	0
<b>81–100%</b>				
Kvinnor	46	12	+34	+2
Män	61	28	+32	-3
Samtliga	54	20	+38	+4

Kommentar: Inkomstklasserna är baserade på percentiler och redovisas i följande grupper: 0–20, 21–40, 41–60, 61–80, 81–100. De är beräknade utifrån hela Sveriges befolkning 18 år och äldre. De personer som saknat deklarerad inkomst eller av andra skäl inte deklarerat någon inkomst redovisas ej. Uppgifter rörande 2007 års undersökning avser inkomster år 2009 enligt 2010 års taxering.

Som konstaterats tidigare är det vanligt att förtroendevalda i kommuner också har kommunen som arbetsgivare. Av tabell 5.12 framgår att kommunalt anställda är avsevärt överrepresenterade även bland landstingspolitiker. På liknande sätt är personer som arbetar inom landstingen kraftigt överrepresenterade bland landstingspolitikerna, något som inte är fallet bland kommunpolitikerna. Bland kommunpolitiker är 6 procent anställda av landsting jämfört med hela 20 procent bland landstingspolitikerna. Andelen privatanställda bland de förtroendevalda i landstingen är ännu lägre än i kommunerna.

**Tabell 5.12****Förtroendevalda i landstingen samt befolkningen (18–65 år) efter anställningssektor. År 2011. Procent och procentdifferens**

5.12. Elected representatives in county council and the population (18–65) by employment sector. 2011. Percent and percent difference

	Andel bland förtroendevalda	Andel i befolkningen	Differens i procentenheter	
			Förtroendevalda jämfört med befolkningen	År 2011 jämfört med år 2007
<b>Anställningssektor</b>				
<b>Statlig</b>				
Kvinnor	9	8	+1	0
Män	11	9	+2	+1
Samtliga	10	9	+1	+1
<b>Kommun</b>				
Kvinnor	41	31	+10	+1
Män	31	8	+23	+1
Samtliga	36	19	+17	+1
<b>Landsting</b>				
Kvinnor	22	10	+13	-1
Män	18	2	+16	0
Samtliga	20	6	+14	0
<b>Kommunalt ägt företag eller org.<sup>1</sup></b>				
Kvinnor	1	2	0	0
Män	3	2	+1	0
Samtliga	2	2	0	0
<b>Privat</b>				
Kvinnor	27	49	-23	0
Män	38	79	-41	-2
Samtliga	32	64	-32	-2

1) Kommunala företag och organisationer kan ägas av både kommuner och landsting.

**Variationer mellan landstingen**

Precis som i kommunerna finns för landstingen stora skillnader mellan olika grupper med avseende på hur väl de är representerade bland de förtroendevalda. Variationer finns även mellan de olika landstingen.

Bland samtliga förtroendevalda på landstingsnivå är andelen kvinnor 48 procent. Andelen kvinnor bland landstingspolitikerna varierar emellertid från 43 procent i Dalarna till 54 procent i Jämtland. Förutom Jämtland är det ytterligare 4 landsting i vilka andelen kvinnor bland de förtroendevalda är 50 procent eller mer.

Andelen förtroendevalda i landstingen 18–29 år varierar mellan 2 procent i Blekinge och 11 procent i Västerbottens läns landsting. För samtliga landsting gäller att åldersgruppen 18–29 år är underrepresenterad bland de förtroendevalda med mellan 10 och 16 procentenheter.

Redovisningen efter landsting visar att andelen utrikes födda bland landstingspolitikerna varierar från 4 procent i Jönköpings till 13 procent i Stockholms läns landsting. I förhållande till andelen i befolkningen är utrikes födda svagast representerade i Skåne och Stockholms läns landsting, med en underrepresentation på 12 procentenheter.

Vidare kan det konstateras att förgymnasialt utbildade är underrepresenterade i samtliga landsting.

## Hur representativa är partierna?<sup>12</sup>

Tidigare forskning har funnit att svenska väljares val av parti följer ett visst socialt mönster. Den klassröstning som under lång tid har dominerat svensk politik har bland annat betytt att Socialdemokraterna har sin väljarbas i arbetarklassen medan högre tjänstemän har röstat borgerligt. Forskningen har även funnit att det bland Vänsterns väljare är en förhållandevis hög andel kvinnor, och att både Vänsterns och Miljöpartiets väljare är yngre jämfört med de andra partiernas (se t.ex. Holmberg & Oscarsson 2004).

Mot denna bakgrund kan man förvänta sig en betydande variation i representativiteten bland de förtroendevalda mellan partier. I tabellerna 5.13–5.19 presenteras fördelningen efter kön, ålder, födelseland, utbildningsnivå, inkomstnivå och anställningssektor bland de förtroendevalda i olika partier och dessa gruppers andel i befolkningen.

Det är emellertid inte självklart hur social representativitet ska studeras för enskilda partier. Peder Nielsen (Nielsen 2001) framhåller tre möjliga måttstockar för partierna: *partiets medlemmar*, *partiets väljare* och *hela valmansskåren*. Den första måttstocken ger mindre underrepresentationen än de båda andra två måttstockarna ger. I takt med sjunkande medlemsantal för partierna kan det dock vara svårare att motivera att de ska utgöra en måttstock för representativitet. Det skulle kunna vara motiverat att använda partiets väljare som jämförelsegrupp eftersom det är väljarna som röstat fram partiets företrädare. Den måttstocken blir emellertid problematisk om partiet vill nå ut till nya väljargrupper. Det finns därför skäl för att göra jämförelser med befolkningen i stort, vilket görs i det här kapitlet. Det bör dock betonas att det inte är en självklar måttstock och att den kan vara mer lämplig i vissa fall än andra. Frågan ställs på sin spets vid funderingar över huruvida representativiteten är problematisk i ett pensionärsparti med låg andel unga förtroendevalda. I de flesta fall är dock jämförelser med befolkningen naturliga, vilket kommer att göras i följande avsnitt.

## Partiernas representativitet i kommunerna

I samtliga rikspartier<sup>13</sup>, med undantag för Sverigedemokraterna, är könsfördelningen bland de förtroendevalda totalt sett jämställd. Detta utifrån definitionen om att en könsfördelning där både andelen kvinnor och andelen män ligger mellan 40 och 60 procent kan betraktas som jämställd.

Generellt sett är andelen kvinnor lägre inom de borgerliga partierna än inom partierna till vänster. Lägst andel kvinnor återfinns inom Sverigedemokraterna, cirka 21 procent av partiets förtroendevalda är kvinnor. Kvinnor är högst representerade i Miljöpartiet, men inget parti har en andel kvinnor som överstiger 50 procent. Det bör dock påpekas att de här förhållandena avser förtroendevalda i landets alla kommuner. Situationen kan skilja sig åt mellan olika kommuner.

Jämfört med 2007 har andelen förtroendevalda kvinnor ökat med 1 procentenhet. Denna ökning märks inom flera partier.

<sup>12</sup> Avsnittet är hämtat från Persson och Öhrvall 2008.

<sup>13</sup> Med rikspartier avses här de åtta riksdagspartierna (M, C, FP, KD, MP, S, V och SD).

**Tabell 5.13****Förtroendevalda i kommunerna samt befolkningen (18 år–) efter parti och kön. År 2003–2011. Procent***5.13. Municipality elected representatives and the population (18 years and up) by party and sex. 2011. Percent*

	2003		2007		2011	
	Kvinnor	Män	Kvinnor	Män	Kvinnor	Män
M	35	65	36	64	38	62
C	39	61	41	59	42	58
FP	40	60	41	59	41	59
KD	39	61	40	60	40	60
MP	48	52	48	52	49	51
S	43	57	45	55	46	54
V	46	54	46	54	47	53
SD	..	..	..	..	21	79
Övr <sup>1</sup>	34	66	33	67	38	62
<i>Totalt</i>	<i>41</i>	<i>59</i>	<i>42</i>	<i>58</i>	<i>43</i>	<i>57</i>
Andel i befolkningen	51	49	51	49	51	49

1) År 2003 och 2007 ingår Sverigedemokraterna i gruppen övriga partier.

I samtliga partier är unga år underrepresenterade samtidigt som åldersgruppen 50–64 år är överrepresenterad, dock i olika stor utsträckning. Miljöpartiets och Sverigedemokraternas förtroendevalda är något yngre än de andra partiernas förtroendevalda. Andelen unga år som lägst bland Centerpartiets förtroendevalda.

**Tabell 5.14****Förtroendevalda i kommunerna samt befolkningen (18 år–) efter kön, parti och ålder. År 2011. Procent***5.14. Municipality elected representatives and the population (18 years and up) by party, sex and age. 2011. Percent*

	M	C	FP	KD	MP	S	V	SD	Övr	Andel i bef.
<b>Ålder</b>										
<b>18–29 år</b>										
Kvinnor	10	6	7	7	14	8	11	17	6	19
Män	9	5	6	6	12	6	9	14	4	20
<i>Samtliga</i>	10	5	6	6	13	7	10	15	5	20
<b>30–49 år</b>										
Kvinnor	31	40	32	38	39	34	33	35	34	33
Män	30	29	28	29	39	30	28	35	21	34
<i>Samtliga</i>	30	33	30	32	39	32	31	35	26	33
<b>50–64 år</b>										
Kvinnor	33	37	32	38	32	40	43	33	36	23
Män	33	42	33	39	33	40	46	27	42	24
<i>Samtliga</i>	33	40	32	38	33	40	45	28	40	24
<b>65 år–</b>										
Kvinnor	25	16	29	17	15	17	13	14	23	25
Män	28	25	33	27	16	23	16	24	33	23
<i>Samtliga</i>	27	21	32	23	15	21	15	22	30	23

Om man studerar andelen utrikes födda och parti framgår att denna grupp är underrepresenterad inom samtliga partier. Miljöpartiet och Vänsterpartiet framstår emellertid som mer representativa än de andra partierna. Jämfört med 2007 är andelen utrikes födda totalt sett oförändrad bland de förtroendevalda. Förändringar kan dock märkas inom olika partiet. Bland Kristdemokraterna och Vänsterpartiet har andelen ökat, medan en minskning kan noteras för Folkpartiet och Miljöpartiet.

**Tabell 5.15****Förtroendevalda i kommunerna samt befolkningen (18 år–) efter kön, parti och födelse land. År 2011. Procent**

5.15. Municipality representatives and the population (18 years and up) by party and country of birth. 2011. Percent

	M	C	FP	KD	MP	S	V	SD	Övr	Andel i bef.
<b>Födelse land</b>										
<b>Sverige</b>										
Kvinnor	91	96	91	90	88	90	89	91	93	83
Män	94	97	93	92	85	90	86	94	95	84
Samtliga	93	97	92	91	87	90	87	93	94	83
<b>Övriga länder</b>										
Kvinnor	9	4	9	10	12	10	11	9	7	17
Män	6	3	7	8	15	10	14	6	5	16
Samtliga	7	3	8	9	13	10	13	7	6	17

Tidigare i detta kapitel har det konstaterats att förgymnasialt utbildade är underrepresenterade bland de förtroendevalda. Av tabell 5.16 nedan framgår att denna underrepresentation finns i samtliga partier med undantag från Sverigedemokraterna där gruppen tvärtom är överrepresenterad. Miljöpartiets och Folkpartiets förtroendevalda har i minst utsträckning förgymnasial utbildning.

**Tabell 5.16****Förtroendevalda i kommunerna samt befolkningen (18 år–) efter kön, parti och utbildningsnivå. År 2011. Procent**

5.16. Municipality representatives and the population (18–74) by party and educational level. 2011. Percent

	M	C	FP	KD	MP	S	V	SD	Övr	Andel i bef.
<b>Utbildningsnivå</b>										
<b>Förgymnasial utbildning</b>										
Kvinnor	7	6	3	5	5	9	5	24	8	17
Män	8	14	7	10	4	16	10	21	17	21
Samtliga	8	11	5	8	4	13	7	22	14	19
<b>Gymnasial utbildning</b>										
Kvinnor	32	41	24	27	21	50	29	60	43	45
Män	34	44	27	35	26	52	40	56	42	49
Samtliga	33	43	26	32	23	51	35	57	42	47
<b>Eftergymnasial utbildning</b>										
Kvinnor	61	53	73	68	75	41	66	16	49	38
Män	57	42	66	55	70	33	50	23	41	31
Samtliga	59	47	69	60	73	36	58	21	44	34



Höginkomsttagare är överrepresenterade i samtliga rikspartier utom Sverigedemokraterna, se tabell 5.17. Överrepresentationen av höginkomsttagare är störst inom Moderaterna och Folkpartiet.

**Tabell 5.17****Förtroendevalda i kommunerna samt befolkningen (18 år–) efter parti och inkomstnivå. År 2011. Procent**

5.17. Municipality elected representatives and the population (18 years and up) by party and income level. 2011. Percent

	M	C	FP	KD	MP	S	V	SD	Övr	Andel i bef.
<b>Inkomstnivå</b>										
<b>0–20%</b>										
Kvinnor	13	9	9	11	19	7	12	28	11	24
Män	9	8	6	6	14	5	9	17	8	16
Samtliga	10	8	7	8	16	6	10	19	9	20
<b>21–40%</b>										
Kvinnor	12	16	12	14	17	11	13	27	19	24
Män	6	10	6	8	14	6	12	22	12	16
Samtliga	8	12	8	11	16	8	13	23	15	20
<b>41–60%</b>										
Kvinnor	18	24	18	24	22	22	24	29	26	22
Män	10	16	14	16	18	16	18	24	21	18
Samtliga	13	19	15	19	20	19	21	25	23	20
<b>61–80%</b>										
Kvinnor	21	27	26	26	22	32	29	9	25	18
Män	19	24	21	23	25	30	30	21	21	22
Samtliga	20	26	23	25	24	31	30	19	23	20
<b>81–100%</b>										
Kvinnor	37	25	36	25	19	27	22	6	19	12
Män	55	41	53	46	30	44	31	16	37	28
Samtliga	48	34	46	37	24	36	26	14	31	20

**Tabell 5.18****Förtroendevalda i kommunerna samt befolkningen (18–65 år) efter parti och anställningssektor. År 2011. Procent**

5.18. Municipality elected representatives and the population (18–65) by party and employment sector. 2011. Percent

	M	C	FP	KD	MP	S	V	SD	Övr	Andel i bef.
<b>Anställningssektor</b>										
<b>Statlig</b>										
Kvinnor	11	7	11	7	14	8	10	4	9	8
Män	14	9	11	10	13	10	14	6	7	9
Samtliga	12	8	11	9	14	9	12	6	8	9
<b>Kommun</b>										
Kvinnor	36	45	43	43	41	52	56	37	43	31
Män	20	25	29	23	35	27	38	13	23	8
Samtliga	26	35	35	32	38	39	46	18	32	19
<b>Landsting</b>										
Kvinnor	7	8	7	11	9	7	10	6	6	10
Män	3	3	3	6	5	3	5	4	3	2
Samtliga	5	6	5	8	7	5	8	4	5	6
<b>Kommunalt ägt företag eller organisation<sup>1</sup></b>										
Kvinnor	2	2	2	2	3	2	1	0	1	2
Män	2	4	3	2	3	3	3	1	3	2
Samtliga	2	3	2	2	3	2	2	1	2	2
<b>Privat</b>										
Kvinnor	44	37	37	37	33	32	23	53	41	49
Män	61	59	53	59	44	56	39	75	63	79
Samtliga	54	48	46	49	38	44	31	71	54	64

1) Kommunala företag och organisationer kan ägas av både kommuner och landsting.

Jämfört med förhållandena i befolkningen är andelen privatanställda underrepresenterade bland de förtroendevalda. Det gäller samtliga partier förutom Sverigedemokraterna. Lägst andel privatanställda har Vänsterpartiet och Miljöpartiet, vilket framgår av tabell 5.18. För samtliga rikspartier, utom Sverigedemokraterna är kommunanställda överrepresenterade.

**Partiernas representativitet i landstingen**

Totalt sett har andelen kvinnor bland landstingspolitikerna inte förändrats i förhållande till de tidigare undersökningarna år 2003 och 2007. Redovisningen efter olika partier visar på små förändringar jämfört med 2007 års undersökning. Könsfördelningen och utvecklingen bland de olika partiernas förtroendevalda kan naturligtvis se annorlunda ut i de enskilda landstingen.

I landstingen är det bara ett parti av rikspartierna som har en andel kvinnor som understiger 40 procent, nämligen Sverigedemokraterna, där andelen kvinnor bland partiets förtroendevalda är 26 procent. Jämfört med 2003 års undersökning är det framförallt för Centerpartiet som en ökning av andelen kvinnliga förtroendevalda kan noteras.

**Tabell 5.19****Förtroendevalda i landstingen samt befolkningen (18 år–) efter parti och kön. År 2003–2011. Procent***5.19. County council elected representatives and the population (18 years and up) by party and sex. 2011. Percent*

	2003		2007		2011	
	Kvinnor	Män	Kvinnor	Män	Kvinnor	Män
M	43	57	44	56	45	55
C	46	54	52	48	51	49
FP	48	52	47	53	48	52
KD	48	52	48	52	49	51
MP	56	44	52	48	54	46
S	49	51	50	51	50	50
V	51	49	51	49	53	47
SD	..	..	..	..	26	74
Övr <sup>1</sup>	42	58	41	59	44	56
<i>Totalt</i>	<i>48</i>	<i>52</i>	<i>48</i>	<i>52</i>	<i>48</i>	<i>52</i>
Andel i befolkningen	51	49	51	49	51	49

1) År 2003 och 2007 ingår Sverigedemokraterna i gruppen övriga partier.

Om man studerar de olika partierna avseende hur representativa de är i olika åldersgrupper och bland utrikes födda framstår några skillnader. Unga är underrepresenterade i alla rikspartier i landstingen på samma sätt som i kommunerna, men i olika utsträckning. Störst andel unga bland sina förtroendevalda har Sverigedemokraterna. Störst andel politiker i åldersgruppen 65 år och äldre har Folkpartiet och Moderaterna. Utrikes födda är underrepresenterade i alla rikspartier förutom Miljöpartiet.



## 6 Vilka innehar vilka uppdrag?

### Horisontell arbetsfördelning?<sup>14</sup>

Flera forskare har visat att det tycks finnas en form av horisontell arbetsfördelning mellan könen inom politiken, vilket innebär att kvinnor och män har förtroendeuppdrag inom olika typer av politiska sakområden. Lena Wängnerud (1996) har studerat hur riksdagsledamöter placeras i utskott. Hon finner att kvinnor är relativt väl representerade i kultur- och socialutskotten, medan kvinnor är kraftigt underrepresenterade i finans-, trafik-, närings-, försvars- och skatteutskotten. Henry Bäck (2000) har studerat hur väl olika grupper är representerade i olika facknämnder i kommunerna. Han finner bland annat att kvinnor är relativt väl representerade i så kallade "mjuka" verksamheter, som vård, omsorg, utbildning, kultur och fritid, medan kvinnor är kraftigt underrepresenterade i de "hårda" tekniska nämnderna.

Vissa forskare kopplar "mjuka" politikområden till "svaga" värden, och hävdar att den horisontella arbetsfördelningen handlar om en marginalisering där kvinnor trängs ut av mer inflytelserika män till nämnder som har mindre makt. Man kan givetvis ifrågasätta om de "mjuka" områdena verkligen har mindre makt då större delen av kommunernas verksamhet ligger inom den mjuka sektorn. Oavsett hur man ser på den saken är det av intresse att studera om den horisontella arbetsfördelning som tidigare forskning pekat på även går att finna i 2011 års undersökning av förtroendevalda i kommuner och landsting.

### Facknämnderna i kommunerna

Bland samtliga förtroendevalda i kommunerna år 2011 är andelen kvinnor 43 procent och andelen män 57 procent. När det gäller de kommunala facknämnderna är andelen kvinnor något högre – kvinnor utgör 44 procent av de förtroendevalda som har uppdrag i facknämnderna, se tabell 6.1.

Kvinnor är överrepresenterade i nämnder som har hand om vård- och omsorgsfrågor och sociala frågor (57 procent kvinnor), medan män är överrepresenterade i nämnder som har hand om tekniska frågor (70 procent). I nämnder som ansvarar för barn- och ungdomsfrågor och utbildning är könsfördelningen jämn, medan män även är något överrepresenterade i nämnder som ansvarar för kultur- och fritidsfrågor. Jämfört med 2007 är mönstren desamma och endast små förändringar kan noteras.

---

<sup>14</sup> Avsnittet är hämtat från Persson och Öhrvall 2008.

**Tabell 6.1****Förtroendeuppdrag i kommunernas facknämnder. År 2011. Procentuell fördelning, könsfördelning och antal**

6.1. Representative positions in municipal committees. 2011. Breakdown into percentage, sex and number

Facknämnd	Könsfördelning			Procentuell fördelning	
	Kvinnor	Män	Totalt Antal	Kvinnor	Män
Vård/omsorg/social	57	43	6 210	29	17
Barn/ungdom/utbildning	51	49	5 174	22	17
Kultur/fritid/turism	46	54	2 996	11	11
Teknik/miljö/trafik/fastighet	30	70	7 644	19	35
Övriga facknämnder	42	58	5 416	19	21
<i>Total andel i facknämnderna</i>	<i>44</i>	<i>56</i>		<i>100</i>	<i>100</i>
Totalt antal i facknämnderna	12 159	15 281	27 440	12 159	15 281

Om könsfördelningen studeras i olika åldersgrupper kan vissa skillnader noteras, vilket skulle kunna innebära ändrade horisontella könsmonster över tid. Unga kvinnor återfinns i större utsträckning än äldre kvinnor i facknämnder som ansvarar för teknikfrågor. Det är även en högre andel yngre män än äldre män som har uppdrag i nämnder som har hand om vård- och omsorgsfrågor och sociala frågor. Dessa åldersmonster kan visa på att nuvarande könsmonster kan komma att förändras över tid.

**Facknämnderna i landstingen**

Arbetsfördelning mellan könen finns även inom landstingens facknämnder, se tabell 6.2. Kvinnor är överrepresenterade i nämnder som ansvarar för vård, omsorg och sociala frågor och jämför man fördelningen med 2003 och 2007 års undersökningar ser könsfördelningen i stort sett lika dan ut.

Män är något överrepresenterade inom nämnder som ansvarar för teknik, miljö och trafik. Jämfört med 2003 och 2007 har andelen män dock minskat något.

**Tabell 6.2****Förtroendeuppdrag i landstingens facknämnder. År 2011. Procentuell fördelning, könsfördelning och antal**

6.2. Representative positions in county council committees. 2011. Breakdown into percentage, sex and number

Facknämnd	Könsfördelning			Procentuell fördelning	
	Kvinnor	Män	Totalt Antal	Kvinnor	Män
Vård/omsorg/social	57	43	1 628	66	55
Barn/ungdom/utbildning	47	53	135	4	6
Kultur/fritid/turism	53	47	102	4	4
Teknik/miljö/trafik/fastighet	40	60	184	5	9
Övriga facknämnder	46	54	638	21	27
<i>Total andel i facknämnderna</i>	<i>53</i>	<i>47</i>		<i>100</i>	<i>100</i>
Totalt antal i facknämnderna	1 414	1 273	2 687	1 414	1 273

1) Uppgift om kön saknas för 6 poster.

Över 60 procent av uppdragen inom landstingets facknämnder återfinns inom kategorin vård och omsorg, vilket kan förklara varför andelen kvinnor är något högre än andelen män i landstingens facknämnder. Bland samtliga förtroendevalda i landstingen utgör andelen kvinnor 48 procent och andelen män 52 procent. Motsvarande andelar i facknämnderna är 53 procent kvinnor och 47 procent män.

### **Vertikal arbetsfördelning?**

Tidigare i detta kapitel beskrevs en horisontell arbetsfördelning mellan könen. Flera forskare har även pekat på en vertikal arbetsfördelning mellan könen, som innebär att de ledande positionerna är förbehållna männen. Enligt Raaum (1995) innebär denna "hierarkiska marginalisering" att underrepresentationen av kvinnor förstärks ju högre upp vi kommer i den politiska hierarkin. Tidigare forskning kring de förtroendevalda i kommunerna har visat att denna typ av statusmönster innebär att kvinnor är underrepresenterade i högstatusorgan och i högstatuspositioner. Även andra underrepresenterade grupper, som utrikes födda, har visat sig vara mer underrepresenterade högre upp i makthierarkin (se Bäck 2000).

I det här avsnittet undersöks om ett sådant statusmönster återfinns för tre underrepresenterade grupper: kvinnor, unga och utrikes födda.

### **Olika organ och positioner i kommunerna**

Resultaten som redovisas i tabell 6.3 och 6.4 visar att kvinnor är mer underrepresenterade ju högre upp i hierarkin man kommer. Bland de förtroendevalda i kommunfullmäktige är andelen kvinnor 43 procent, vilket är detsamma som andelen kvinnor totalt sett bland samtliga förtroendevalda. Ser man däremot till kommunstyrelserna är andelen kvinnor lägre – 41 procent av uppdragsposterna innehas av kvinnor.

Underrepresentationen framträder än tydligare när man studerar positioner med hög status. Endast en av tre ordförandeposter innehas av kvinnor i kommunerna. Även för vice ordförandeposterna är könsfördelningen skev.

Det är emellertid en högre andel kvinnor i tyngre organ och på högre poster 2011 än 2007 och 2003. I förhållande till år 2007 har andelen kommunstyrelseposter bland kvinnor ökat från 39 till 41 procent. När det gäller ordförandeposterna är motsvarande ökning 2 procentenheter.

**Tabell 6.3****Förtroendeuppdrag i kommunerna efter kön och organ på olika nivåer. År 2011 Procentuell fördelning, könsfördelning och antal**

6.3. Representative positions in municipalities by organization and sex. 2011.  
Breakdown into percentage, sex and number

Organ	Könsfördelning			Procentuell fördelning	
	Kvinnor	Män	Totalt antal	Kvinnor	Män
Kommunstyrelsen	41	59	7 141	11	12
Kommunfullmäktige	43	57	20 542	33	33
Facknämnder	44	56	27 440	45	43
Övriga	39	61	7 295	11	13
<i>Samtliga organ</i>	<i>43</i>	<i>57</i>		<i>100</i>	<i>100</i>
Totalt antal	26 758	35 660	62418	26 758	35 660

\* Bland uppdragen ingår 191 vakanta uppdrag som inte går att fördela efter kön.

**Tabell 6.4****Förtroendeuppdrag i kommunerna efter kön och olika positioner. År 2011. Procentuell fördelning, könsfördelning och antal**

6.4. Representative positions in municipalities by position and sex. 2011.  
Breakdown into percentage, sex and number

Position	Könsfördelning			Procentuell fördelning	
	Kvinnor	Män	Totalt antal	Kvinnor	Män
Ordförande	33	67	2 926	4	5
Vice ordförande	41	59	4 137	6	7
Övriga ordinarie ledamöter	43	57	29 002	47	46
Ersättare	44	56	26 353	44	41
<i>Samtliga poster</i>	<i>43</i>	<i>57</i>		<i>100</i>	<i>100</i>
Totalt antal	26 758	35 660	62418	26 758	35 660

\* Bland uppdragen ingår 191 vakanta uppdrag som inte går att fördela efter kön.

I tabell 6.5 och 6.6 presenteras de ungas representation efter organ och position. Av samtliga förtroendeuppdrag innehas 7 procent av personer som är i åldersgruppen 18–29 år, medan en mindre andel, 5 procent, av uppdragen i högstatusorgan så som kommunstyrelserna tillfaller personer i den åldersgruppen.

Sett till positioner innehar förtroendevalda i åldrarna 18–29 år endast 2 procent av ordförandeposterna och 3 procent av vice ordförandeposterna. Den procentuella fördelningen visar att majoriteten av de unga, 55 procent, innehar ersättarposter.



**Tabell 6.5****Förtroendeuppdrag bland unga (18–29 år) i kommunerna efter organ på olika nivåer. År 2011. Procent**

6.5. Representative positions in municipalities by organization and age (18–29 years of age). 2011. Breakdown into percentage, distribution and number

Organ	Andel unga			Fördelning bland unga	
	Kvinnor	Män	Samtliga	Kvinnor	Män
Kommunstyrelsen	6	4	5	8	8
Kommunfullmäktige	8	7	7	33	32
Facknämnder	9	8	9	52	52
Övriga	5	5	5	7	8
<i>Samtliga organ</i>	8	7	7	100	100

**Tabell 6.6****Förtroendeuppdrag bland unga (18–29 år) i kommunerna efter olika positioner. År 2011. Procent**

6.6. Representative positions in municipalities by position and age (18–29 years of age). 2011. Breakdown into percentage, distribution and number

Position	Andel unga			Fördelning bland unga	
	Kvinnor	Män	Samtliga	Kvinnor	Män
Ordförande	2	1	2	1	1
Vice ordförande	4	3	3	3	3
Övriga ordinarie ledamöter	7	6	6	41	40
Ersättare	10	9	9	55	55
<i>Samtliga poster</i>	8	7	7	100	100

Av förtroendeuppdragen i landets kommunstyrelser innehas 6 procent av utrikes födda. Även när det gäller utrikes födda finns det följaktligen skillnader i representativitet efter uppdragens tyngd. Det blir än tydligare om man studerar gruppen representation efter position– endast 4 procent av ordförandeposterna innehas av utrikes födda personer, vilket dock är en ökning sedan 2007 med en procentenhet.

**Tabell 6.7****Förtroendeuppdrag bland utrikes födda i kommunerna efter organ på olika nivåer. År 2011. Procent**

6.7. Representative positions in municipalities by organization and country of birth (foreign-born). 2011. Breakdown into percentage, distribution and number

Organ	Andel utrikes födda			Fördelning bland utrikes födda	
	Kvinnor	Män	Samtliga	Kvinnor	Män
Kommunstyrelsen	7	5	6	9	8
Kommunfullmäktige	9	8	8	33	32
Facknämnder	10	9	9	49	49
Övriga	8	7	7	10	11
<i>Samtliga organ</i>	9	8	8	100	100

**Tabell 6.8****Förtroendeuppdrag bland utrikes födda i kommunerna efter olika positioner. År 2011. Procent**

6.8. Representative positions in municipalities by position and country of birth (foreign-born). 2011. Breakdown into percentage, distribution and number

Position	Andel utrikes födda			Fördelning bland utrikes födda	
	Kvinnor	Män	Samtliga	Kvinnor	Män
Ordförande	5	4	4	2	3
Vice ordförande	7	4	5	5	4
Övriga ordinarie ledamöter	8	7	8	44	44
Ersättare	10	9	10	50	50
Samtliga poster	9	8	8	100	100

**Olika organ och positioner i landstingen**

Andelen kvinnor är totalt sett större bland landstingens förtroendevalda än bland kommunernas förtroendevalda, 48 i förhållande till 42 procent. Könsfördelningen i landstingsstyrelsen är också jämnare än i kommunstyrelsen.

Redovisningen efter position visar på samma sätt en jämnare könsfördelning i landstingen än i kommunerna beträffande ordförandeposterna. Det kan därmed konstateras att kvinnor inte bara är representerade i högre utsträckning i landstingen än i kommunerna, utan även att könsmönstren i landstingen är mindre påtagliga. Jämfört med 2007 har andelen kvinnor på ordförandeposter ökat markant, från 41 till 48 procent.

**Tabell 6.9****Förtroendeuppdrag i landstingen efter kön och organ på olika nivåer.****År 2011. Procentuell fördelning, könsfördelning och antal**

6.9. Representative positions in county council by organization and sex. 2011. Breakdown into percentage, sex and number

Organ	Könsfördelning			Procentuell fördelning	
	Kvinnor	Män	Totalt antal	Kvinnor	Män
Landstingsstyrelsen	47	53	559	8	8
Landstingsfullmäktige	48	52	3 625	50	53
Facknämnder	53	47	2 687	41	36
Övriga	33	67	169	2	3
Samtliga organ	48	52		100	100
Totalt antal	3 470	3 570	7 040 <sup>1</sup>	3 470	3 570

1) Uppgift om kön saknas för 6 poster.

**Tabell 6.10****Förtroendeuppdrag i landstingen efter kön och olika positioner. År 2011. Procentuell fördelning, könsfördelning och antal**

6.10. Representative positions in county council by position and sex. 2011. Breakdown into percentage, sex and number

Position	Könsfördelning			Procentuell fördelning	
	Kvinnor	Män	Totalt antal	Kvinnor	Män
Ordförande	48	52	224	3	3
Vice ordförande	47	53	316	4	5
Övriga ordinarie ledamöter	50	50	3 308	47	47
Ersättare	49	51	3 192	45	45
<i>Samtliga poster</i>	<i>49</i>	<i>51</i>		<i>100</i>	<i>100</i>
Totalt antal	3 470	3 570	7 040 <sup>1</sup>	3 470	3 570

1) Uppgift om kön saknas för 6 poster.

Ungas representation i olika organ samt på olika positioner redovisas i tabellerna 6.11 och 6.12. Precis som i kommunerna är de unga underrepresenterade i högstatusorgan som landstingsstyrelsen och på högstatuspositioner som ordförande- och vice ordförandeposter. Jämfört med 2007 har andelen unga i lastingsstyrelsen ökat och så även andelen unga på vice ordförande poster.

**Tabell 6.11****Förtroendeuppdrag bland unga (18–29 år) i landstingen efter organ på olika nivåer. År 2011. Procent**

6.11. Representative positions in county council by organization and age (18–29 years of age). 2011. Breakdown into percentage, distribution and number

Organ	Andel unga			Fördelning bland unga	
	Kvinnor	Män	Samtliga	Kvinnor	Män
Landstingsstyrelsen	3	4	4	4	5
Landstingsfullmäktige	7	7	7	61	56
Facknämnder	5	7	6	35	38
Övriga	0	2	1	0	1
<i>Samtliga organ</i>	<i>6</i>	<i>7</i>	<i>6</i>	<i>100</i>	<i>100</i>

**Tabell 6.12****Förtroendeuppdrag bland unga (18–29 år) i landstingen efter olika positioner. År 2011. Procent**

6.12. Representative positions in county council by position and sex (aged 18–29). 2011. Breakdown into percentage, distribution and number

Position	Andel unga			Fördelning bland unga	
	Kvinnor	Män	Samtliga	Kvinnor	Män
Ordförande	1	1	1	1	0
Vice ordförande	3	4	3	2	2
Övriga ordinarie ledamöter	4	6	5	35	40
Ersättare	8	9	8	63	57
<i>Samtliga poster</i>	<i>6</i>	<i>7</i>	<i>6</i>	<i>100</i>	<i>100</i>

Vad gäller utrikes födda har det i tidigare undersökningar kunnat konstateras att andelen invandrade är lägre ju tyngre uppdraget är. Studerar man typ av uppdrag stämmer det. Andelen uppdrag som innehas av förtroendevalda som är födda utomlands uppgår till 8 procent, men i landstingsstyrelsen är det bara 4 procent av landstingspolitikerna som är födda utomlands. Det har dock skett en ökning av utrikes födda på ordförandeposter sedan föregående mandatperiod.

**Tabell 6.13****Förtroendeuppdrag bland utrikes födda i landstingen efter organ på olika nivåer. År 2011. Procent**

6.13. Representative positions in county council by organization and country of birth (foreign-born). 2011. Breakdown into percentage, distribution and number

Organ	Andel utrikes födda			Fördelning bland utrikes födda	
	Kvinnor	Män	Samtliga	Kvinnor	Män
Landstingsstyrelsen	3	5	4	3	5
Landstingsfullmäktige	9	8	8	53	56
Facknämnder	9	8	9	44	37
Övriga	2	3	2	0	1
<i>Samtliga organ</i>	9	7	8	100	100

**Tabell 6.14****Förtroendeuppdrag bland utrikes födda i landstingen efter olika positioner. År 2011. Procent**

6.14. Representative positions in municipalities by position and country of birth (foreign-born). 2011. Breakdown into percentage, distribution and number

Position	Andel utrikes födda			Fördelning bland utrikes födda	
	Kvinnor	Män	Samtliga	Kvinnor	Män
Ordförande	9	4	7	3	2
Vice ordförande	7	4	5	4	2
Övriga ordinarie ledamöter	8	7	7	44	44
Ersättare	10	8	9	50	52
<i>Samtliga poster</i>	9	7	8	100	100

## 7 Hel- och deltidisarvoderade

### Definitioner och begrepp

I detta kapitel beskrivs de hel- och deltidisarvoderade förtroendevalda i kommuner och landsting. Den stora grupp förtroendevalda som inte räknas som hel- eller deltidisarvoderade benämns i rapporten som fritidspolitiker. Hel- och deltidisarvoderade och fritidspolitiker definieras i denna rapport enligt följande:

- Till de **heltidisarvoderade** räknas de förtroendevalda som erhåller arvode för *politiska uppdrag som anses utövas på heltid*.
- Med **deltidisarvoderad** avses här, och i motsvarande studier som genomförts tidigare, förtroendevalda vars *politiska uppdrag anses motsvara 40 procent tjänstgöring eller mer, dock inte heltidstjänstgöring*.
- Till **fritidspolitiker** hör de förtroendevalda som inte erhåller något arvode för politiska uppdrag, eller erhåller ett arvode *som anses understiga 40 procent tjänstgöring*.

Det är normalt sett inte något problem att skilja ut de heltidisarvoderade från övriga förtroendevalda, men det kan i vissa fall vara mer problematiskt när det gäller de deltidisarvoderade (Öhrvall 2004). Detta beror på att det ofta inte finns någon specifik tjänstgöringsgrad kopplad till det politiska uppdraget i kommunen eller landstinget. För de kommuner och landsting som resonerar i termer av hel- och deltidisarvoderade är uppdelningen naturlig, men för övriga kan det i vissa fall vara svårt att avgöra om en förtroendevald ska anses vara deltidisarvoderad eller inte. I många fall är arvodesnivån uttryckt som en andel av ett belopp som motsvarar arvodet för heltidisarvoderade förtroendevalda. I sådana fall anses oftast andelen också utgöra tjänstgöringsgrad även om det formellt sett inte finns någon uttalad tjänstgöringsgrad. Även om problemet inte ska överdrivas innebär detta att det föreligger en viss osäkerhet kring det exakta antalet deltidisarvoderade förtroendevalda. Vid de beskrivningar av de hel- och deltidisarvoderade förtroendevalda efter olika bakgrundsvariabler som görs i den här rapporten är dock denna osäkerhet av underordnad betydelse.

### Politiska sekreterare exkluderade

Sedan år 1983 kan kommuner och landsting anställa särskilda tjänstemän, politiska sekreterare, med uppgift att lämna politiskt biträde åt ledamöter och ersättare i fullmäktige och nämnder (Gustafsson 1999). De politiska sekreterarnas roll är därmed skild från den som övriga hel- och deltidisarvoderade förtroendevalda har. Detta märks även genom att alla övriga hel- och deltidisarvoderade i kommuner och landsting innehar förtroendeuppdrag, vilket inte är fallet för de politiska sekreterarna.

I denna rapport har de politiska sekreterarna inte inkluderats eftersom deras roll skiljer sig från övriga hel- och deltidisarvoderade. Vidare är det troligt att kommuner och landsting i vissa fall inte skickat in uppgifter avseende politiska sekreterare, vilket är ett ytterligare skäl för att exkludera dem.

## Antal hel- och deltidisarvoderade

### Antal hel- och deltidisarvoderade i kommunerna

År 1954 hade endast 15 kommuner en eller flera heltidsarvoderade förtroendevalda. Tjugo år senare hade den siffran stigit till 200 kommuner (Hagevi 1999). År 2011 finns heltidsarvoderade förtroendevalda i 269 kommuner, dvs. i 21 kommuner saknas det en heltidsarvoderad förtroendevald. Därmed är det alltså 2011 fem fler kommuner som saknar en heltidsarvoderad politiker jämfört med 2007. Det är 96 kommuner som uppgett att de har fler än en heltidsarvoderad politiker 2011, vilket ligger på en liknande nivå som vid tidigare mätningar.

#### Tabell 7.1

##### Antal kommuner efter antal heltidsarvoderade. År 2003–2011

7.1. Number of municipalities by number of full-time remunerated representatives. 2003-2011

Antal heltidsarvoderade	Antal kommuner		
	2003	2007	2011
0	13	16	21
1	178	174	173
2	47	45	45
3	24	21	19
4 eller fler	28	34	32
Totalt	290	290	290

### Hel- och deltidisarvoderade politiker utgör liten andel

År 2011 finns det i kommunerna 665 deltidisarvoderade och 515 heltidsarvoderade politiker, se tabell 7.1. Sammantaget innefattar dessa två grupper alltså totalt 1 180 personer. Samma år uppgår det totala antalet förtroendevalda i kommunerna till cirka 38 000. Det stora flertalet av de förtroendevalda är följaktligen varken hel- eller deltidisarvoderade. De som erhåller hel- eller deltidisarvode utgör endast 3 procent av det totala antalet förtroendevalda. Merparten av de förtroendevalda är med andra ord fritidspolitiker.

### Kommunstyrelsens ordförande är oftast heltidsarvoderad

I 267 av landets 290 kommuner är kommunstyrelsens ordförande heltidsarvoderad. Kommunstyrelsernas ordförande utgör en knapp fjärdedel av det totala antalet hel- och deltidisarvoderade. Till skillnad från 2007 och 2003 är det en kommun som har uppgett att kommunstyrelsens ordförande är en fritidspolitiker (d.v.s. de politiska uppdragen understiger en 40 procent av heltid).

**Tabell 7.2****Hel- och deltidisarvoderade förtroendevalda i kommunerna efter typ av uppdrag. År 2003–2011. Antal och procent**

7.2. Full-time and part-time remunerated representatives in municipalities by type of assignment. 2003–2011. Numbers and percent

År Uppdrag	Deltid		Heltid		Totalt	
	Antal	%	Antal	%	Antal	%
<b>2003</b>						
Kommunstyrelsens ordförande	16	3	274	52	290	29
Övriga	465	97	249	48	714	71
<i>Totalt</i>	<i>481</i>	<i>100</i>	<i>523</i>	<i>100</i>	<i>1 004</i>	<i>100</i>
<b>2007</b>						
Kommunstyrelsens ordförande	17	3	273	52	290	26
Övriga	569	97	253	48	822	74
<i>Totalt</i>	<i>586</i>	<i>100</i>	<i>526</i>	<i>100</i>	<i>1 112</i>	<i>100</i>
<b>2011</b>						
Kommunstyrelsens ordförande	22	3	267	52	289	24
Övriga	643	97	248	48	891	76
<i>Totalt</i>	<i>665</i>	<i>100</i>	<i>515</i>	<i>100</i>	<i>1 180</i>	<i>100</i>

**Socialdemokraterna har flest arvoderade i kommunerna**

I tabell 7.3 nedan redovisas hur de hel- och deltidisarvoderade politikerna fördelar sig efter parti. Nästan varannan heltidisarvoderad, 47 procent, representerar socialdemokraterna, samtidigt som tre av tio representerar moderaterna.

**Tabell 7.3****Hel- och deltidisarvoderade förtroendevalda i kommunerna efter parti.****År 2011. Antal och procent**

7.3. Full-time and part-time remunerated representatives in municipalities by party. 2003–2011. Numbers and percent

Parti	Deltid		Heltid		Totalt	
	Antal	%	Antal	%	Antal	%
M	131	20	152	30	283	24
C	83	12	49	10	132	11
FP	51	8	30	6	81	7
KD	28	4	12	2	40	3
MP	42	6	15	3	57	5
S	283	43	240	47	523	44
V	34	5	11	2	45	4
SD	4	1	2	0	6	1
ÖVR	9	1	4	1	13	1
<i>Totalt</i>	<i>665</i>	<i>100</i>	<i>515</i>	<i>100</i>	<i>1 180</i>	<i>100</i>

**Antal hel- och deltidisarvoderade över tid**

I tidigare studier av hel- och deltidisarvoderade har politiska sekreterare inkluderats i den historiska tillbakablicken för att få en konsekvent redovisning då det tidigare inte gjorts någon skillnad med avseende på

detta. I denna rapport tas de politiska sekreterarna däremot inte med alls i redovisningen. Av den anledningen redovisas också en förkortad tidsserie i denna rapport jämfört med tidigare.

Diagram 7.1 illustrerar hur antalet hel- och deltidssarvoderade politiker, exklusive politiska sekreterare, har förändrats under de tre senaste mandatperioderna. Som framgår av diagrammet var antalet heltidssarvoderade fler än antalet deltidssarvoderade år 2003. Vid föregående mandatperiod gick dock antalet deltidssarvoderade politiker i kommunerna för första gången om antalet heltidssarvoderade politiker. Den utvecklingen har alltså ytterligare förstärkts i och med 2011 års mätning, då de heltidssarvoderade har minskat något medan antalet deltidssarvoderade fortsätter att öka.

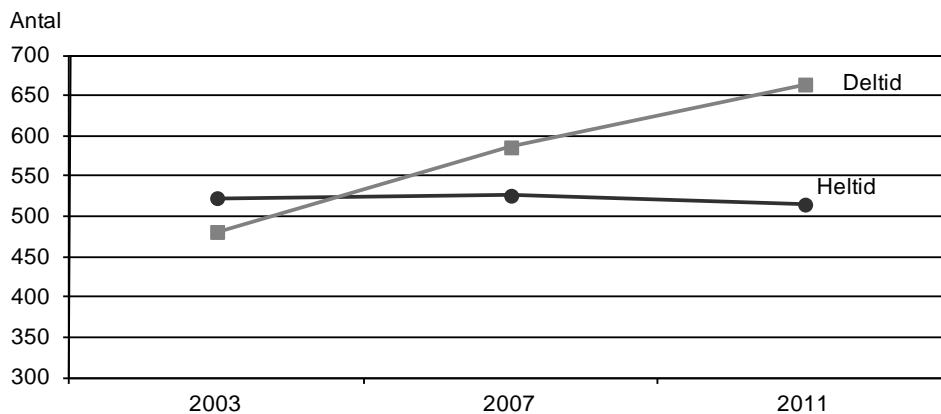
Att antalet deltidssarvoderade politiker ökar och blir fler än de heltidssarvoderade följer också en längre historisk trend. Sedan början på 1980-talet då antalet heltidssarvoderade var 491 har antalet inte ökat i någon större utsträckning. Under samma period har antalet deltidssarvoderade i kommunerna ökat från 143 personer. För en mer ingående beskrivning av utvecklingen över tid bland de hel- och deltidssarvoderade (vilken även inkluderar de politiska sekreterarna), se rapporten *Förtroendevalda i kommuner och landsting 2007*.

#### Diagram 7.1

##### Antal hel- och deltidssarvoderade förtroendevalda i kommunerna.

##### År 2003–2011

7.1. Number of full-time and part-time elected representatives in municipalities. 2003–2011



Källa: Undersökningen av förtroendevalda i kommuner och landsting (SCB) 2003, 2007 och 2011.

Som nämndes i inledningen av kapitlet kan det för vissa kommuner vara svårt att definiera de förtroendevalda i termer av hel- och deltidssarvoderade, vilket föranleder att det exakta antalet deltidssarvoderade vid respektive mättillfälle är behäftat med viss osäkerhet. Det råder dock inte någon tvekan om att antalet deltidssarvoderade förtroendevalda har ökat kraftigt under de senaste decennierna och att det är en trend som håller i sig även denna mandatperiod. Man kan tänka sig olika förklaringar till denna utveckling. Magnus Hagevi (2000) nämner den mer splittrade partipolitiska situationen i kommunerna som en tänkbar förklaring till ökningen. Argumentationen är att fler partier krävs för att bilda en styrande majoritet och de förhandlingar som föregår bildandet av dessa



majoriteter leder till att de arvoderade uppdragen måste delas upp på fler partier, något som i sin tur skulle leda till att heltidsuppdrag omvandlas till deltidsuppdrag. Samtidigt har vi konstaterat att antalet heltidsarvoderade förtroendevalda har varit förhållandevis konstant under den period då antalet deltidsarvoderade ökat. En annan tänkbar förklaring är att vissa uppdrag, som exempelvis nämndsordförande, successivt över tid har inneburit ett större åtagande och att arvodesnivå därför höjts. Detta kan i sin tur ha medfört att den förtroendevalde som innehar den posten därmed har övergått till att bli definierad som deltidsengagerad. Det finns dock inte möjlighet att inom ramen för den här rapporten fastställa orsakerna bakom det ökande antalet deltidsarvoderade förtroendevalda.

### Antal hel- och deltidsarvoderade i landstingen

År 1963 var det endast tre landsting som hade någon heltidsarvoderad politiker (Gustafsson 1999). I både 2003 års och 2007 års undersökningar uppgav samtliga landets 20 landsting att de hade en eller flera heltidsarvoderade förtroendevalda. Även i 2011 års undersökning angav samtliga landsting att de har minst en heltidsarvoderad politiker.

**Tabell 7.4**

#### Antal landsting efter antal heltidsarvoderade. År 2003–2011

7.4. Number of county councils by number of full-time remunerated representatives. 2003-2011

Antal heltidsarvoderade	Antal landsting		
	2003	2007	2011
0	-	-	-
1	-	2	1
2	-	-	1
3	6	3	3
4 eller fler	14	15	15
<i>Totalt</i>	<i>20</i>	<i>20</i>	<i>20</i>

### Arvoderade i landstingen har ökat med en fjärdedel

År 2011 finns totalt 262 hel- eller deltidsarvoderade förtroendevalda i landstingen. De fördelar sig på 134 heltidsarvoderade och 128 deltidsarvoderade, se tabell 7.5. Det kan jämföras med det totala antalet förtroendevalda i landstingen år 2011, som uppgår till ungefär 4 600 personer. Andelen hel- och deltidsarvoderade utgör därmed knappt 6 procent av det totala antalet förtroendevalda i landstingen. Det är alltså en något större andel än motsvarande andel i kommunerna. Men trots det gäller för såväl landsting som kommuner att huvuddelen av de förtroendevalda är fritidspolitiker. Andelen arvoderade i landstingen har ökat med 24 procent sedan 2007. Framförallt på grund av den stora ökningen av deltidsarvoderade.

**Tabell 7.5****Hel- och deltidisarvoderade förtroendevalda i landstingen efter uppdrag. År 2003–2011. Antal och procent**

7.5. Full-time and part-time remunerated representatives in county councils by type of assignment. 2003–2011. Numbers and percent

År Uppdrag	Deltid		Heltid		Totalt	
	Antal	%	Antal	%	Antal	%
<b>2003</b>						
Landstingsstyrelsens ordförande	0	0	20	17	20	10
Övriga	86	100	101	84	187	90
<i>Totalt</i>	<i>86</i>	<i>100</i>	<i>121</i>	<i>100</i>	<i>207</i>	<i>100</i>
<b>2007</b>						
Landstingsstyrelsens ordförande	0	0	20	16	20	10
Övriga	83	100	108	84	191	91
<i>Totalt</i>	<i>83</i>	<i>100</i>	<i>128</i>	<i>100</i>	<i>211</i>	<i>100</i>
<b>2011</b>						
Landstingsstyrelsens ordförande	0	0	20	15	20	8
Övriga	128	100	114	85	242	92
<i>Totalt</i>	<i>128</i>	<i>100</i>	<i>134</i>	<i>100</i>	<i>262</i>	<i>100</i>

**Socialdemokraterna har flest arvoderade i landstingen**

I tabell 7.6 illustreras hur de hel- och deltidsengagerade förtroendevalda i landstingen fördelar sig efter parti. I likhet med hur det ser ut för de heltidsarvoderade i kommunerna tillhör den största andelen heltidsarvoderade socialdemokraterna, 37 procent, och därefter kommer moderaterna med 24 procent.

**Tabell 7.6****Hel- och deltidisarvoderade förtroendevalda i landstingen efter parti. År 2011. Antal och procent**

7.6. Full-time and part-time remunerated representatives in county councils by party. 2011. Number and percent

Parti	Deltid		Heltid		Totalt	
	Antal	%	Antal	%	Antal	%
M	21	16	32	24	53	20
C	10	8	12	9	22	8
FP	12	9	12	9	24	9
KD	8	6	10	7	18	7
MP	16	13	10	7	26	10
S	38	30	49	37	87	33
V	15	12	5	4	20	8
SD	5	4	1	1	6	2
ÖVR	3	2	3	2	6	2
<i>Totalt</i>	<i>128</i>	<i>100</i>	<i>134</i>	<i>100</i>	<i>262</i>	<i>100</i>

## Vilka är de hel- och deltidisarvoderade?

I detta avsnitt beskrivs de hel- och deltidisarvoderade efter kön, ålder och födelseland.

### Hel- och deltidisarvoderade i kommunerna

Som framgår av tabell 7.7 är kvinnor underrepresenterade bland de hel- och deltidisarvoderade kommunpolitiker. Av de arvoderade förtroendevalda är 38 procent kvinnor. Vid jämförelse med samtliga förtroendevalda i kommunerna, där andelen kvinnor är 43 procent, är siffran alltså lägre. Kvinnor är med andra ord sämre representerade bland hel- och deltidisarvoderade än bland förtroendevalda i stort. Det är ett mönster vi känner igen: som kunde konstateras i kapitel 6 är kvinnor även underrepresenterade på tyngre poster i kommunerna.

### Ökande andel kvinnor

Trots att kvinnor fortsatt är underrepresenterade bland de arvoderade förtroendevalda i kommunerna är ändå trenden att andelen kvinnor ökar. Det gäller både de hel- och deltidisarvoderade. År 2003 var 33 procent av de hel- och deltidisarvoderade politikerna kvinnor. Åtta år senare har den andelen ökat till 38 procent.

**Tabell 7.7**

### Hel- och deltidisarvoderade förtroendevalda i kommunerna efter kön.

År 2003–2011. Procent

7.7. Full-time and part-time remunerated representatives in municipalities by sex. 2003–2011. Percent

	Deltid			Heltid			Totalt		
	-03	-07	-11	-03	-07	-11	-03	-07	-11
<b>Kön</b>									
Kvinnor	36	34	38	30	34	37	33	34	38
Män	64	66	62	70	66	63	67	66	62
Samtliga	100	100	100	100	100	100	100	100	100

### Unga underrepresenterade

I tabell 7.8 presenteras hur de hel- och deltidisarvoderade förtroendevalda fördelar sig efter ålder. Av tabellen framgår att unga alljämnt är kraftigt underrepresenterade, endast 2 procent av de hel- och deltidisarvoderade är i åldrarna upp till 30 år. Vilket kan jämföras med 8 procent bland samtliga förtroendevalda.

Av de heltidisarvoderade befinner sig lika många i åldrarna 30 till 49 år som 50 till 64 år. Tidigare år har en större andel tillhört den äldre åldersgruppen. En skillnad mellan män och kvinnor är att en majoritet av de heltidisarvoderade kvinnorna är mellan 30 och 49 år, medan en majoritet av männen är mellan 50 och 64 år.

Störst andel av de deltidisarvoderade är mellan 50 och 64 år, vilket gäller både kvinnor och män. Men även bland de deltidisarvoderade har andelen mellan 50 och 64 år minskat sedan 2007. Då var en majoritet av de deltidisarvoderade mellan 50 och 64 år.

Personer över 65 år utgör 6 procent av de förtroendevalda som är hel- eller deltidisarvoderade. Det är en liten ökning sedan 2007 då andelen över 65 år var 4 procent. En större andel av de deltidisarvoderade är över 65 år jämfört med hur det ser ut bland de heltidsarvoderade.

**Tabell 7.8****Hel- och deltidisarvoderade förtroendevalda i kommunerna efter ålder och kön. År 2003–2011. Procent**

7.8. Full-time and part-time remunerated representatives in municipalities by sex. 2003–2011. Percent

	Deltid			Heltid			Totalt		
	-03	-07	-11	-03	-07	-11	-03	-07	-11
<b>Ålder</b>									
<b>18–29 år</b>									
Kvinnor	2	3	2	1	-	2	2	2	2
Män	3	2	2	1	0	1	2	1	2
Samtliga	3	3	2	1	0	1	2	1	2
<b>30–49 år</b>									
Kvinnor	43	37	45	42	50	57	43	43	50
Män	34	35	39	36	36	42	35	35	40
Samtliga	37	36	41	38	41	48	37	38	44
<b>50–64 år</b>									
Kvinnor	53	56	48	56	49	40	54	53	45
Män	58	56	47	61	61	53	60	58	50
Samtliga	56	56	48	60	57	48	58	56	48
<b>65– år</b>									
Kvinnor	2	4	5	1	1	2	1	2	4
Män	6	7	11	2	3	4	4	5	8
Samtliga	4	6	9	2	2	3	3	4	6

**Färre utrikes födda arvoderas**

De utrikes födda utgör 17 procent av befolkningen och 9 procent av samtliga förtroendevalda i kommunerna. Det kan jämföras med 4 procent av de hel- och deltidisarvoderade i kommunerna. Utrikes födda är underrepresenterade bland både hel- och deltidisarvoderade förtroendevalda.

Tabell 7.9

**Hel- och deltidsarvoderade förtroendevalda i kommunerna efter födelseland och kön. År 2003–2011. Procent**

7.9. Full-time and part-time remunerated representatives in municipalities by country of birth and sex. 2003-2011. Percent

	Deltid			Heltid			Totalt		
	-03	-07	-11	-03	-07	-11	-03	-07	-11
<b>Födelseland</b>									
<b>Sverige</b>									
Kvinnor	96	97	95	97	96	94	96	96	95
Män	97	96	96	97	97	97	97	97	97
Samtliga	97	96	96	97	97	96	97	96	96
<b>Övriga länder</b>									
Kvinnor	4	3	5	3	4	6	4	4	5
Män	3	4	4	3	3	3	3	3	3
Samtliga	3	4	4	3	3	4	3	4	4

**Hel- och deltidsarvoderade i landstingen**

Bland samtliga förtroendevalda i landstingen är andelen män 52 procent och andelen kvinnor 48 procent. Bland de hel- och deltidsarvoderade i landstingen är andelen män 53 procent och andelen kvinnor 47 procent, vilket alltså svarar bra mot samtliga förtroendevalda kvinnor och män i landstingen.

Tabell 7.10

**Hel- och deltidsarvoderade förtroendevalda i landstingen efter kön. År 2003–2011. Procent**

7.10. Full-time and part-time remunerated representatives in county councils by sex. 2003–2011. Percent

	Deltid			Heltid			Totalt		
	-03	-07	-11	-03	-07	-11	-03	-07	-11
<b>Kön</b>									
Kvinnor	47	43	46	45	44	48	46	44	47
Män	54	57	54	55	56	52	54	56	53
Samtliga	100	100	100	100	100	100	100	100	100

**Unga och äldre kvinnor ej hel- eller deltidsarvoderade**

En majoritet av de hel- och deltidsarvoderade i landstingen befinner sig i åldersgruppen 50 till 64 år, något som gäller både för män och för kvinnor. Inte i något av landstingen finns en heltidsarvoderad kvinna under 30 år eller över 65 år.

Tabell 7.11

**Hel- och deltidisarvoderade förtroendevalda i landstingen efter ålder och kön. År 2003–2011. Procent**

7.11. Full-time and part-time remunerated representatives in county councils by age and sex. 2003–2011. Percent

	Deltid			Heltid			Totalt		
	-03	-07	-11	-03	-07	-11	-03	-07	-11
<b>Ålder</b>									
<b>18–29 år</b>									
Kvinnor	-	-	2	-	-	-	-	-	1
Män	4	4	7	-	3	4	2	3	6
Samtliga	2	2	5	-	2	2	1	2	3
<b>30–49 år</b>									
Kvinnor	40	39	34	44	52	44	42	47	39
Män	24	40	35	27	33	40	26	36	37
Samtliga	31	40	35	35	41	42	33	41	38
<b>50–64 år</b>									
Kvinnor	60	61	55	55	46	56	57	52	56
Män	70	47	54	71	60	53	71	55	53
Samtliga	65	53	54	64	54	54	64	54	54
<b>65– år</b>									
Kvinnor	-	-	9	2	2	-	1	1	4
Män	2	9	4	2	4	3	2	6	4
Samtliga	1	5	6	2	3	1	1	4	4

**Fler deltidisarvoderade bland utrikes födda**

Som tidigare nämnts i rapporten uppgår andelen utrikes födda bland samtliga förtroendevalda i landstingen till 8 procent, vilket kan jämföras med 17 procent i befolkningen. Andelen utrikes födda bland hel- och deltidisarvoderade i landstingen är 5 procent. Utrikes födda är med andra ord, precis som i kommunerna, underrepresenterade bland de hel- och deltidisarvoderade förtroendevalda i landstingen. Fler av de utrikes födda som erhåller arvode i landstingen är deltidisarvoderade.

Tabell 7.12

**Hel- och deltidisarvoderade förtroendevalda i landstingen efter födelse-land och kön. År 2003–2011. Procent**

7.12. Full-time and part-time remunerated representatives in county councils by country of birth and sex. 2003–2011. Percent

	Deltid			Heltid			Totalt		
	-03	-07	-11	-03	-07	-11	-03	-07	-11
<b>Födelse-land</b>									
<b>Sverige</b>									
Kvinnor	100	94	93	98	98	97	99	97	95
Män	96	94	94	98	99	97	97	97	96
Samtliga	98	94	94	98	98	97	98	97	95
<b>Övriga länder</b>									
Kvinnor	-	6	7	2	2	3	1	3	5
Män	4	6	6	2	1	3	3	3	4
Samtliga	2	6	6	2	2	3	2	3	5

## Arvodesnivåer

Eftersom det i många fall är svårt att precisera tjänstgöringsgraden för de deltidisarvoderade förtroendevalda blir det problematiskt att räkna om arvodesnivåerna så att de blir jämförbara. I den redovisning av arvodesnivåer som görs här ingår därför endast de heltidisarvoderade.

### Arvodesnivåer i kommunerna

Det genomsnittliga månatliga arvodet för heltidisarvoderade förtroendevalda i kommunerna uppgår år 2011 till ungefär 52 000 kronor. Det finns dock en stor variation mellan kommunerna och de arvodesnivåer som de heltidisarvoderade erhåller, från drygt 23 000 kronor till närmare 111 000 kronor. Jämfört med 2007 års undersökning har det genomsnittliga månatliga arvodet för heltidisarvoderade ökat med cirka 6 700 kronor, vilket motsvarar en ökning med 15 procent. Som jämförelse kan nämnas att medianen av den sammanräknade förvärvsinkomsten i befolkningen över 20 år ökade med 11 procent mellan åren 2006 och 2010.

### Kommunstyrelsens ordförande under genomsnittet

När Svenska Kommunförbundet år 1995 undersökte arvodesnivåerna för de heltidsengagerade förtroendevalda som innehade posten som kommunstyrelseordförande kom de fram till att det genomsnittliga månatliga arvodet uppgick till 29 000 kronor (Svenska Kommunförbundet 1996). År 2003 var motsvarande belopp 38 200 kronor per månad, år 2007 hade det stigit till 44 500 kronor per månad och 2011 har motsvarande genomsnittliga arvode stigit till 51 800 kronor. Därmed är det genomsnittliga arvodet för alla heltidisarvoderade något högre än genomsnittet för de ordföranden i kommunstyrelsen som arbetar heltid. Även när det gäller arvoden för kommunstyrelsens ordförande är variationen stor mellan kommuner. År 2011 varierar beloppet från drygt 35 000 kronor till 111 000 kronor.

### Arvodesnivåer i landstingen

År 2011 uppgår det genomsnittliga månatliga arvodet för heltidisarvoderade förtroendevalda i landstingen till cirka 59 100 kronor. Motsvarande belopp år 2007 var 52 000 kronor, dvs. en ökning med 14 procent mellan 2007 och 2011. Även här finns en stor variation mellan landstingen, från drygt 38 100 kronor till 110 900 kronor.

En redovisning av arvodesnivåerna för heltidisarvoderade landstingsstyrelseordföranden visar att det genomsnittliga månatliga arvodet uppgår till 62 200 kronor, med en variation från 50 400 till 110 900 kronor mellan landstingen.





## Fakta om statistiken

### Undersökningen av förtroendevalda i kommuner och landsting

Svenska kommunförbundet har sedan 1971 och fram till 1999 genomfört undersökningar bland de kommunalt förtroendevalda med avseende på bland annat deras kön och ålder. År 2003 genomförde Statistiska centralbyrån (SCB) för första gången en motsvarande undersökning av de förtroendevalda. Undersökningen genomförs av SCB för tredje gången år 2011.

Undersökningen år 2003 genomfördes av SCB på uppdrag av Svenska Kommunförbundet, Landstingsförbundet och Justitiedepartementet. Motsvarande undersökningar år 2007 och 2011 genomfördes inom ramen för SCB:s anslag till demokratistatistik och med finansiellt stöd från Sveriges Kommuner och Landsting.

De tre undersökningar av förtroendevalda som SCB genomfört skiljer sig från tidigare undersökningar, framför allt i två avseenden. För det första har SCB samlat in de förtroendevaldas personnummer, vilket ger möjlighet till att använda registerstatistik för mer ingående analyser av olika former av representativitet. För det andra har insamlandet av personnummer inneburit en kvalitetshöjning, genom att fler kontroller av datamaterialet möjliggjorts. För det andra innefattar SCB:s undersökningar även information om de förtroendevalda i landstingen.

### Detta omfattar statistiken

Inom ramen för Undersökningen av förtroendevalda i kommuner och landsting har uppgifter om förtroendevalda samt hel- och deltidsarvoderade samlats in från samtliga kommuner och landsting.

När det gäller *uppgifter om förtroendevalda* har följande fakta om de förtroendevalda samlats in: för- och efternamn, fullständigt personnummer, partitillhörighet, position (ordförande, ledamot etc.) och nämndtillhörighet.

Beträffande *uppgifter om hel- och deltidsarvoderade* har följande fakta insamlats: för- och efternamn, fullständigt personnummer, partitillhörighet, uppdragets titel, procent av heltid och månadsarvode.

### Definitioner och förklaringar

#### Förtroendevalda

En analys av de förtroendevalda kräver en tydlig definition av vilka personer som skall definieras som förtroendevalda. Undersökningen år 2011 utgår från samma definition som användes i 2003 och 2007 års undersökningar. Definitionen som använts innebär att med förtroendevalda avses ledamöter och ersättare i fullmäktige, nämnder och fullmäktigeberedningar samt revisorer.<sup>15</sup> Denna definition är baserad på kommunallagens defini-

<sup>15</sup> I 2003 års definition ingick även revisorsersättare, men den förändring av kommunallagen som riksdagen beslutade om 2006 (lag 2006:369) innebar att minsta antal revisorer utökats från 3 till 5 samtidigt som ersättarposterna avskaffats.

tion av förtroendevalda.<sup>16</sup> Det finns ett antal förtroendeuppdrag som i och med detta inte ingår i den population som studeras här. Till de förtroendeuppdrag som exkluderats hör uppdrag i olika råd, nämndutskott, styrelser i kommunala bolag och olika samarbetsorgan. Eftersom de flesta som har något av dessa uppdrag även har uppdrag som inkluderas i definitionen av förtroendevalda påverkas studier av representativiteten endast marginellt. Hur definitionen av förtroendevalda utformas påverkar framför allt beräkningar av antalet förtroendeuppdrag. Den definition som valts möjliggör jämförelser över tid.

### **Hel- och deltid sarvoderade förtroendevalda**

Inom ramen för undersökningen har uppgifter om de hel- och deltid sarvoderade förtroendevalda som finns i kommuner och landsting samlats in.

Till de *heltid sarvoderade* hör de förtroendevalda som erhåller arvode för politiska uppdrag som anses utövas på heltid.

Till de *deltid sarvoderade* hör de förtroendevalda vars uppdrag anses motsvara 40 procent tjänstgöring eller mer, dock inte heltidstjänstgöring.

I vissa fall har inte kompletta uppgifter om månatligt arvode och arbetstid (i procent) rapporterats in från kommunerna. För att avgöra arbetstid i de fall som denna uppgift inte har lämnats har ett antagande om arbetstiden gjorts. Om arvodesuppgiften som angetts för en förtroendevald (vilken saknat uppgift om arbetstid) motsvarat 40 till 99 procent av genomsnittet för samtliga heltid sarvoderade har personen bedömts vara deltid sarvoderad. Om arvodesuppgiften motsvarat 100 procent eller mer har personen bedömts vara heltid sarvoderad. För de personer som har haft ett arvode som understigit 40 procent av det genomsnittliga arvodet för alla heltid sarvoderade har personen bedömts vara fritidspolitiker och därmed exkluderats från analysen.

### **Nämnder och uppdrag**

Inom ramen för undersökningen har uppgifter om de förtroendevaldas nämndtillhörigheter samlats in. Nämnder har klassificerats i olika kategorier, vilket bland annat legat till grund för selektering av de uppdrag som ingår i vår definition av förtroendeuppdrag. De uppdrag som samlats in och som faller utanför den definition av förtroendeuppdrag som används är framför allt uppdrag i kommunala bolag, arbetsutskott, olika råd och kommittéer. Nedan ges en kortfattad beskrivning av de kategorier av kommunala och landstingskommunala nämnder som ingår i undersökningen.

---

<sup>16</sup> Kommunallagens definition har förändrats något genom ett riksdagsbeslut 2006 (lag 2006:369), men för att behålla jämförbarhet över tid håller vi här fast vid samma definition som vid 2003 års undersökning.

**Tablå 1**  
**Exempel på nämnder som ingår i undersökningen år 2011**  
*Examples of committees included in the population*

Kategori	Exempel på nämnder som ingår
Obligatoriska nämnder	Fullmäktige, styrelsen, valnämnd och revision
Vård/omsorg/social	Handikappnämnd, individ- och familjenämnd, färdtjänstnämnd, socialnämnd, vård- och omsorgsnämnd och äldrenämnd
Barn/ungdom/utbildning	Barn- och ungdomsnämnd, barn- och utbildningsnämnd, bildningsnämnd, gymnasienämnd och skolnämnd
Kultur/fritid/turism	Kulturnämnd, biblioteks- och kulturnämnd, fritidsnämnd, idrottsnämnd och turistnämnd
Teknik/miljö/trafik	Byggnadsnämnd, bygg- och miljönämnd, fastighetsnämnd, gatu- och trafiknämnd, plan- och miljönämnd och räddningsnämnd
Övriga nämnder	Krisledningsnämnd, tillståndsnämnd, vuxennämnd, näringslivsnämnd och utvecklingsnämnd, stadsdelsnämnd.

### Operationalisering

Nedan beskrivs hur variablerna som studerats i rapporten har operationaliserats, dvs. hur vi mäter de egenskaper som studeras. I kapitel 6 och 9 studeras fullmäktigledamöter. Referenstidpunkterna är därför för vissa variabler annorlunda i dessa kapitel än vad som anges nedan, se tabeller i respektive kapitel.

**Tablå 2**  
**Operationalisering av sociala grupper**  
*Operationalization of social groups*

Variabel	Beskrivning
Kön, andel politiker	Information om de förtroendevaldas kön har hämtats från SCB:s register över totalbefolkningen (RTB).
Kön, andel befolkning	Information om andelen kvinnor/män i befolkningen har hämtats från RTB. Variabeln avser befolkningen 18 år och äldre den 31 december 2010.
Ålder, andel politiker	Variabeln är indelad i 4 kategorier: 18–29, 30–49, 50–64 och 65 år och uppåt. Vi har valt denna indelning eftersom den även används i den officiella statistiken över nominerade och valda kandidater vid de allmänna valen. Därigenom skapas större jämförbarhet. Information om de förtroendevaldas ålder har hämtats från RTB och avser den 31 december 2010.
Ålder, andel befolkning	Information om befolkningens ålder har hämtats från RTB. Variabeln avser befolkningen 18 år och äldre den 31 december 2010.
Civilstånd, andel politiker	Variabeln är indelad i 2 kategorier: <i>gift (gift och registrerad partner)</i> och <i>ogift (ogift, skild, änklings, skild partner, efterlevande partner)</i> . Information om de förtroendevaldas civilstånd har hämtats från RTB och avser den 31 december 2010.
Civilstånd, andel befolkning	Information om andelar med olika civilstånd i befolkningen har hämtats från RTB. Variabeln avser befolkningen 18 år och äldre den 31 december 2010.

Variabel	Beskrivning
Barn under 6 år, andel politiker	Variabeln är indelad i 2 kategorier: <i>har barn under 6 år</i> och <i>har ej barn under 6 år</i> . Information om antal barn bland de förtroendevalda har hämtats från RTB och avser den 31 december 2010. Alla barn räknas med oavsett om de bor med föräldern eller inte. Omvänt så räknas inte barn som har annan förälder enligt registret inte med även om barnet skulle bo hos personen ifråga.
Barn under 6 år, andel befolkning	Information om antal barn under 6 år i befolkningen har hämtats från RTB. Variabeln avser befolkningen 18 år och äldre den 31 december 2010.
Barn under 18 år, andel politiker	Variabeln är indelad i 2 kategorier: <i>har barn under 18 år</i> och <i>har ej barn under 18 år</i> . Information om antal barn bland de förtroendevalda har hämtats från RTB och avser den 31 december 2010. Alla barn räknas med oavsett om de bor med föräldern eller inte. Omvänt så räknas inte barn som har annan förälder enligt registret inte med även om barnet skulle bo hos personen ifråga.
Barn under 18 år, andel befolkning	Information om antal barn under 18 år i befolkningen har hämtats från RTB. Variabeln avser befolkningen 18 år och äldre den 31 december 2010.
Bakgrund, andel politiker	Variabeln är indelad i 4 kategorier: (1) <i>personer födda utrikes</i> , (2) <i>inrikes födda personer med två utrikes födda föräldrar</i> , (3) <i>inrikes födda med en inrikes och en utrikes född förälder</i> samt (4) <i>inrikes födda personer med två inrikes födda föräldrar</i> . Information om de förtroendevaldas bakgrund har hämtats från RTB och avser den 31 december 2010.
Bakgrund, andel befolkning	Information om andelar med olika bakgrund i befolkningen har hämtats från RTB. Variabeln avser befolkningen 18 år och äldre den 31 december 2010.
Födelseland, andel politiker	Variabeln är indelad i 2 kategorier: <i>personer födda i Sverige</i> och <i>personer födda utomlands</i> . Kategorin födda utomlands delas även in i kategorierna: <i>Norden (utom Sverige)</i> , <i>Europa (utom Norden)</i> och <i>Övriga länder</i> . Information om de förtroendevaldas födelseland har hämtats från RTB och avser den 31 december 2010.
Födelseland, andel befolkning	Information om andelar med olika födelseland i befolkningen har hämtats från RTB. Variabeln avser befolkningen 18 år och äldre den 31 december 2010.
Medborgarskap, andel politiker	Variabeln är indelad i 2 kategorier: <i>svenska</i> och <i>utländska medborgare</i> . Information om de förtroendevaldas medborgarskap har hämtats från RTB och avser den 31 december 2010.
Medborgarskap, andel befolkning	Information om andelar med olika medborgarskap i befolkningen har hämtats från RTB. Variabeln avser befolkningen 18 år och äldre den 31 december 2010.
Utbildning, andel politiker	Variabeln är indelad i 3 kategorier: <i>förgymnasial</i> , <i>gymnasial</i> och <i>eftergymnasial utbildning</i> . Information om de förtroendevaldas utbildning har hämtats från SCB:s utbildningsregister och avser den 31 december 2010. På grund av begränsningar i registret finns endast variabeln tillgänglig för personer upp till och med 74 år.
Utbildning, andel befolkning	Uppgifter om befolkningens utbildning är beräknade med hjälp av SCB:s utbildningsregister. Variabeln avser befolkningen 18–74 år den 31 december 2010. Att variabeln inte avser hela befolkningen 18 år och äldre beror på registrets begränsningar.

Variabel	Beskrivning
Inkomst, andel politiker	Inkomstklasserna är baserade på percentiler och redovisas i följande grupper: 0–20, 21–40, 41–60, 61–80, 81–100. De är beräknade utifrån hela Sveriges befolkning 18 år och äldre. De personer som saknat deklarerad inkomst eller av andra skäl inte deklarerat någon inkomst redovisas ej. Exempelvis innebär detta att de personer som redovisas i inkomstklassen 0–20 tillhör de 20 procent av befolkningen 18 år och äldre som har lägst inkomster. Uppgifterna är hämtade från SCB:s inkomst- och taxeringsregister (IoT) och avser inkomster år 2009 enligt 2010 års taxering.
Inkomst, andel befolkning	Information om befolkningens inkomst har hämtats från SCB:s inkomstregister. Kategorierna är desamma som för politiker. Variabeln avser inkomster för befolkningen 18 år och äldre för året 2009 enligt 2010 års taxering. Uppgifterna är hämtade från SCB:s inkomst- och taxeringsregister (IoT).
Anställningssektor, andel politiker	Variabeln är indelad i 4 kategorier: <i>privatanställda</i> , <i>statligt anställda</i> , <i>anställda i kommuner</i> , <i>anställda i landsting</i> samt <i>anställda i kommunalt ägt företag eller organisation</i> . Information om de förtroendevaldas anställningssektor är hämtad från SCB:s yrkesregister år 2010 och avser personer i åldrarna 18–64 år.
Anställningssektor, andel befolkning	Uppgifter om andelen anställda i de olika sektorerna i befolkningen är hämtade från SCB:s yrkesregister och avser befolkningen i åldrarna 18–64 år 2010.

## Datainsamling och statistikens tillförlitlighet

I början av mars gjorde SCB ett utskick till samtliga kommuner och landsting där uppgifter om förtroendevalda efterfrågades. I augusti hade de flesta av kommunerna och landstingen inkommit med de efterfrågade uppgifterna. Den sista kommunen kom in med uppgifter i januari 2012. Samtliga kommuner och landsting har därmed skickat in efterfrågade uppgifter om de förtroendevalda. Något objektsbortfall föreligger således inte. Däremot kan det förekomma att kommuner och landsting har skickat in ofullständiga förteckningar över de förtroendeuppdrag som finns, så kallade partiella bortfall.

Uppgifter om förtroendevalda har inkommit till SCB i både elektronisk form och på papper. Vid registrering av uppgifter har olika kontroller av nämndstrukturen genomförts, exempelvis att samtliga kommuner har lämnat uppgifter för fullmäktige, kommunstyrelse, valnämnd och revision. Dessutom har kontroller genomförts att personnumren är korrekta, att samma personnummer inte förekommer flera gånger i samma nämnd samt att samma personnummer inte förekommer i flera kommuner.

Det är naturligtvis möjligt att det vid registreringen gjorts fel som inte upptäckts vid dessa kontroller, men det är inte troligt att dessa eventuella fel skulle vara systematiska och därmed är det inte heller troligt att de skulle påverka de slutsatser som kommit fram vid analys av materialet. De brister och felaktigheter som upptäckts har korrigerats efter kompletteringar från kommuner och landsting. Det faktum att kommunerna och landstingen har skickat in de efterfrågade uppgifterna om förtroendevalda vid något olika tillfällen medför att det inte är en samlad bild från ett exakt tillfälle som

ges. För de analyser som gjorts i den här rapporten utgör detta dock inget problem.

De insamlade personnumren har matchats mot olika register vid SCB för att kunna ta fram olika bakgrundsvariabler avseende de förtroendevalda. De register som använts är: registret över totalbefolkningen (RTB), SCB:s inkomst- och taxeringsregister (IoT), registret över befolkningens utbildning samt yrkesregistret. Registren som använts avser olika år.

## Referenser

- Besley, Timothy & Anne, Case. 2002. *Political Institutions and Policy Choice: Evidence from the United States*. Report WP02/13. London: Institute for Fiscal Studies.
- Bäck, Hanna & Öhrvall, Richard. 2004. *Det nya seklets förtroendevalda. Om politikerantal och representativitet i kommuner och landsting 2003*. Stockholm: Justitiedepartementet.
- Bäck, Henry. 1993. *Hur många och hurudana? Om organisationsförändringar, politikerantal och representativitet i kommunerna*. Stockholm: Institutet för kommunal ekonomi.
- Bäck, Henry. 2000. *Kommunpolitiker i den stora nyordningens tid*. Malmö: Liber.
- Gilljam, Mikael & Hermansson, Jörgen. 2003. "Demokratins ideal möter verkligheten" i Gilljam, Mikael & Hermansson, Jörgen (red). *Demokratins mekanismer*. Malmö: Liber.
- Gustafsson, Agne. 1970. *Försvar för folkstyret*.
- Gustafsson, Agne. 1999. *Kommunal Självstyrelse*. Stockholm: SNS.
- Hagevi, Magnus. 1999. *Kommunala förtroendeuppdrag 1999*. Svenska kommunförbundet.
- Hagevi, Magnus. 2002. *Professionalisering och deltagande i den lokala representativa demokratin. En analys av kommunala förtroendeuppdrag 1999*. Göteborg: CEFOS.
- Hernes, Helga. 1987. *Welfare State and Woman Power – Essays in State Feminism*. Oslo: Norwegian University Press.
- Holmberg, Sören & Oscarsson, Henrik. 2004. *Väljare – Svenskt väljarbete under 50 år*. Stockholm: Norstedts Juridik.
- Hosmer, David & Lemeshow, Stanley. 2000. *Applied Logistic Regression*. 2:a uppl. New York: Wiley.
- Kommunallagen. 1991:900.
- Montin, Stig. 2006. *Politisk styrning och demokrati i kommunerna. Åtta dilemman i ett historiskt ljus*. Stockholm: Sveriges Kommuner och Landsting.
- Nielsen, Peder. 2001. "På och av – om uppdragsvillighet, rekrytering och avhopp i den kommunala demokratin". *Att vara med på riktigt – demokratiutveckling i kommuner och landsting*. Bilagor till betänkande av Kommundemokratikommittén, SOU 2001:48.
- Offerdal, Audun. 2003. "Politisk rekruttering og demokrati". Uppsats presenterad på den 12:e Nordiska Kommunalforskarkonferensen i Göteborg 28–30 november 2003.
- Phillips, Anne. 1995. *The Politics of Presence*. Oxford: Oxford University Press.
- Pettersson, Jessica & Öhrvall, Richard, 2007. "Förtroendevalda i kommuner och landsting – en rapport om politikerantal och representativitet". Stockholm: SCB.
- Regeringens proposition 2001/02:80. *Demokrati för det nya seklet*.
- Raaum, Nina. 1995. "Politisk representasjon". I Raaum, Nina (red), *Kjønn og Politikk*. Tano.
- SCB. 2002. *Personer med utländsk bakgrund: Riktlinjer för redovisning i statistiken*. Stockholm: Statistiska centralbyrån, Meddelande i samordningsfrågor 2002:3. Stockholm: SCB.

- SCB. 2007. *Allmänna valen 2006. Del 4. Specialundersökningar*. Stockholm: SCB.
- SCB. *Nominerade och valda kandidater vid de allmänna valen*. Statistiska meddelanden (SOS) från åren 1982, 1985, 1988, 1991, 1994, 1998 och 2002. Stockholm: SCB.
- Schumpeter, Joseph. 1942 (1992). *Capitalism, Socialism and Democracy*. London: Routledge.
- Svaleryd, Helena. 2007. *Women's Representation and Public Spending*. IFN Working Paper No. 701. Stockholm: Institutet för Näringslivsforskning.
- Svenska kommunförbundet. 1996. *Kommunalt förtroendevalda 1995. Del 1. Fördelning på nämnder, andel kvinnor, ålder, parti m.m.*
- Svenska kommunförbundet. 2000. *Kommunpolitikern – Vem är det?*
- SOU 1945:38. *Betänkande med förslag till riktlinjer för en revision av rikets indelning i borgerliga primärkommuner*.
- SOU 1993:90. *Lokal demokrati i utveckling*.
- Wallin, Gunnar, Bäck, Henry, & Tabor, Merrick. 1981. *Kommunalpolitikerna. Rekrytering – Arbetsförhållanden – Funktioner*. Ds Kn 1991:17–18.
- Wide, Jessica. 2006. *Kvinnors politiska representation i ett jämförande perspektiv – nationell och lokal nivå*. Doktorsavhandling. Umeå: Umeå universitet.
- Wolgemuth, Daniel. 2006. "Leder social representativitet till åsiktsrepresentativitet?" i Bäck, Hanna & Mikael Gilljam (red). *Valets mekanismer*. Malmö: Liber.
- Wängnerud, Lena. 1996. "Intressen kontra stereotyper. Varför finns det kvinnliga och manliga politiker i riksdagen?". Statsvetenskaplig tidskrift 99.
- Öhrvall, Richard. 2004. *Hel- och deltidsarvoderade förtroendevalda*. Stockholm: SCB.



# Kommun- och landstingstabeller

I tabellerna nedan redovisas ett antal egenskaper för samtliga 290 kommuner och de 20 landstingen. Här redovisas antalet invånare per förtroendevald, uppdragskoncentrationen (antal uppdrag/antal politiker), andelen förtroendevalda kvinnor och män liksom andelen utrikes födda kvinnor och män bland de förtroendevalda. Informationen baseras på de uppgifter som kommunerna/landstingen skickat in till SCB.

**Tabell 1**

**Uppgifter om invånare per förtroendevald, uppdragskoncentration, andel kvinnor och män bland förtroendevalda och andel utrikes födda kvinnor och män bland förtroendevalda per kommun. År 2011**

*1. List of municipalities. Concentration of positions, inhabitants per representative, percentage of women, percentage of foreign born. 2011*

Kommun	Inv. per politiker	Uppdrags-konc.	Könsfördelning		Andel utrikes födda		
			Kvinnor	Män	Kvinnor	Män	Samtliga
Ale	196	1.72	41	59	9	5	6
Alingsås	181	1.35	44	56	3	9	7
Alvesta	152	1.97	35	65	14	9	10
Aneby	88	1.51	33	67	8	8	8
Arboga	120	1.63	38	62	10	7	8
Arjeplog	45	1.94	53	47	3	9	6
Arvidsjaur	85	1.87	45	55	9	2	5
Arvika	241	2.00	37	63	10	6	7
Askersund	116	1.85	52	48	6	2	4
Avesta	175	1.63	46	54	7	9	8
Bengtstors	148	1.64	41	59	11	5	8
Berg	108	2.03	50	50	3	0	1
Bjurholm	35	1.73	44	56	10	5	7
Bjuv	144	1.73	39	61	15	14	15
Boden	192	1.62	40	60	14	6	9
Bollebygd	105	1.60	31	69	12	9	10
Bollnäs	219	1.81	43	57	8	3	5
Borgholm	90	1.62	47	53	9	8	8
Borlänge	261	1.59	47	53	11	9	10
Borås	342	1.45	43	57	15	15	15
Botkyrka	362	1.48	46	54	21	24	22
Boxholm	56	1.77	37	63	0	5	3
Bromölla	119	1.82	46	54	2	2	2
Bräcke	86	1.63	50	50	5	3	4
Burlöv	147	1.71	36	64	5	15	11
Båstad	162	1.69	38	63	3	4	3
Dals-Ed	59	1.63	41	59	9	9	9
Danderyd	172	1.49	48	52	11	3	7
Degerfors	100	2.04	44	56	12	9	10
Dorotea	40	1.69	36	64	4	0	1
Eda	101	1.80	33	67	18	0	6
Ekerö	158	1.61	45	55	11	3	7
Eksjö	141	1.55	30	70	6	4	4

Kommun	Inv. per politiker	Uppdrags- konc.	Könsfördelning		Andel utrikes födda		
			Kvinnor	Män	Kvinnor	Män	Samtliga
Emmaboda	87	2.06	40	60	19	8	12
Enköping	272	1.62	43	57	3	7	5
Eskilstuna	450	1.61	45	55	18	16	17
Eslöv	205	1.66	36	64	7	13	11
Essunga	77	1.97	43	57	10	5	7
Fagersta	162	1.87	44	56	29	21	25
Falkenberg	285	1.58	42	58	15	5	9
Falköping	190	1.67	43	57	4	9	7
Falun	290	1.47	42	58	10	6	8
Filipstad	129	1.82	41	59	3	6	5
Finspång	196	1.68	44	56	2	7	5
Flen	120	1.78	48	52	16	13	14
Forshaga	125	1.92	46	54	12	2	7
Färgelanda	89	1.69	40	60	0	2	1
Gagnef	138	1.75	40	60	3	5	4
Gislaved	157	1.57	39	61	8	7	8
Gnesta	131	1.72	47	53	5	0	3
Gnosjö	108	1.85	32	68	11	7	8
Gotland	246	1.50	43	57	2	5	3
Grums	138	1.70	45	55	10	11	11
Grästorp	103	1.64	41	59	0	0	0
Gullspång	77	1.77	39	61	7	0	3
Gällivare	188	1.74	51	49	0	4	2
Gävle	438	1.40	47	53	7	11	9
Göteborg	1021	1.30	45	55	15	16	15
Götene	119	1.77	39	61	0	1	1
Habo	104	1.60	37	63	8	0	3
Hagfors	154	1.90	43	57	3	2	2
Hallsberg	119	1.63	45	55	9	6	7
Hallstahammar	141	1.84	44	56	13	10	11
Halmstad	406	1.48	41	59	18	8	12
Hammarö	172	1.93	38	62	12	4	7
Haninge	414	1.57	44	56	17	20	19
Haparanda	121	2.10	51	49	36	17	27
Heby	112	1.49	44	56	13	4	8
Hedemora	126	1.64	41	59	6	3	4
Helsingborg	593	1.55	38	62	12	15	14
Herrljunga	81	1.61	37	63	7	4	5
Hjo	121	1.75	41	59	3	5	4
Hofors	113	1.60	48	52	5	11	8
Huddinge	422	1.58	44	56	22	16	19
Hudiksvall	195	1.67	43	57	4	5	4
Hultsfred	137	1.86	35	65	11	3	6
Hylte	96	1.63	35	65	8	6	7
Håbo	202	1.88	41	59	5	12	9
Hällefors	99	1.70	41	59	13	12	12
Härjedalen	117	1.92	39	61	0	0	0
Härnösand	184	1.37	44	56	8	7	7
Härryda	316	2.03	37	63	10	3	6

Kommun	Inv. per politiker	Uppdrags-konc.	Könsfördelning		Andel utrikes födda		
			Kvinnor	Män	Kvinnor	Män	Samtliga
Hässleholm	285	1.54	41	59	7	3	5
Höganäs	197	1.47	43	57	9	6	7
Högsby	83	1.57	39	61	4	2	3
Hörby	108	1.58	42	58	12	9	10
Höör	129	1.64	38	62	13	10	11
Jokkmokk	54	1.59	49	51	2	4	3
Järfälla	411	1.58	47	53	21	23	22
Jönköping	384	1.40	45	55	16	9	12
Kalix	142	1.71	42	58	16	9	12
Kalmar	338	1.45	45	55	12	8	10
Karlsborg	82	1.87	40	60	3	2	2
Karlshamn	171	1.57	43	57	10	1	5
Karlskoga	210	1.74	49	51	10	10	10
Karlskrona	247	1.49	41	59	7	7	7
Karlstad	388	1.57	44	56	7	6	6
Katrineholm	157	1.54	47	53	8	16	13
Kil	123	1.92	40	60	5	5	5
Kinda	110	1.69	36	64	0	5	3
Kiruna	193	1.71	44	56	8	1	4
Klippan	140	1.67	44	56	4	8	6
Knivsta	184	1.70	44	56	6	13	10
Kramfors	159	1.73	42	58	4	4	4
Kristianstad	423	1.56	41	59	8	7	7
Kristinehamn	205	1.66	47	53	7	3	5
Krokom	132	1.94	45	55	4	5	5
Kumla	168	1.79	46	54	9	9	9
Kungsbacka	336	1.52	43	57	2	7	5
Kungsör	88	1.73	49	51	11	11	11
Kungälv	299	1.62	42	58	5	10	8
Kävlinge	212	1.89	36	64	12	8	9
Köping	163	1.71	48	52	12	15	14
Laholm	209	2.00	41	59	11	5	7
Landskrona	191	1.52	39	61	19	15	16
Laxå	69	1.76	51	49	12	12	12
Lekeberg	89	1.69	43	58	6	2	4
Leksand	144	1.69	46	54	4	5	5
Lerum	255	1.66	44	56	7	7	7
Lessebo	94	1.93	40	60	14	8	10
Lidingö	299	1.47	42	58	11	7	9
Lidköping	186	1.45	41	59	12	6	8
Lilla Edet	126	1.70	43	57	7	9	8
Lindesberg	202	1.91	46	54	10	13	11
Linköping	634	1.54	45	55	8	11	10
Ljungby	208	1.66	45	55	8	8	8
Ljusdal	167	1.52	46	54	4	5	4
Ljusnarsberg	82	1.67	43	57	12	9	10
Lomma	155	1.65	37	63	10	6	7
Ludvika	168	1.77	40	60	5	8	6
Luleå	296	1.57	44	56	6	6	6

Kommun	Inv. per politiker	Uppdrags- konc.	Könsfördelning		Andel utrikes födda		
			Kvinnor	Män	Kvinnor	Män	Samtliga
Lund	385	1.44	39	61	14	10	12
Lycksele	109	1.69	39	61	2	7	5
Lysekil	129	1.65	37	63	5	6	5
Malmö	640	1.25	42	58	18	21	20
Malung-Sälen	98	1.84	38	62	8	3	5
Malå	50	1.83	48	52	3	3	3
Mariestad	167	1.61	42	58	5	1	3
Mark	199	1.83	42	58	3	5	4
Markaryd	100	1.53	45	55	14	8	10
Mellerud	102	1.60	43	57	10	10	10
Mjölby	204	1.46	43	57	5	3	4
Mora	180	1.85	45	55	0	3	2
Motala	295	1.61	37	63	6	7	6
Mullsjö	89	1.95	33	67	4	0	1
Munkedal	129	1.61	35	65	0	4	3
Munkfors	52	1.74	51	49	11	8	10
Möndal	319	1.57	41	59	14	11	12
Mönsterås	94	1.74	46	54	10	1	5
Mörbylånga	151	1.81	48	52	2	2	2
Nacka	448	1.52	50	50	14	10	12
Nora	107	1.78	45	55	7	4	5
Norberg	94	1.80	41	59	8	3	5
Nordanstig	120	1.71	41	59	0	4	3
Nordmaling	97	1.66	52	48	6	0	3
Norrköping	524	1.51	46	54	16	10	13
Norrtälje	306	1.55	44	56	8	11	9
Norsjö	78	1.67	38	62	0	0	0
Nybro	134	1.74	46	54	10	8	9
Nykvarn	117	1.48	40	60	13	0	5
Nyköping	304	1.71	47	53	11	11	11
Nynäshamn	208	1.62	46	54	16	10	13
Nässjö	182	1.61	35	65	14	6	9
Ockelbo	72	1.75	42	58	6	6	6
Olofström	116	1.81	45	55	12	19	16
Orsa	82	1.89	49	51	10	5	7
Orust	173	1.86	40	60	9	6	7
Osby	125	1.89	37	63	5	9	8
Oskarshamn	201	1.64	42	58	9	12	11
Ovanåker	122	1.95	45	55	7	2	4
Oxelösund	112	1.64	41	59	10	7	8
Pajala	86	1.74	36	64	12	2	5
Partille	244	1.58	42	58	13	8	10
Perstorp	83	2.02	38	62	3	11	8
Piteå	241	1.74	44	56	3	6	5
Ragunda	89	1.83	49	51	3	0	2
Robertsfors	104	1.65	39	61	4	0	2
Ronneby	162	1.67	40	60	10	8	9
Rättvik	118	1.84	45	55	7	0	3
Sala	175	1.70	42	58	8	1	4

Kommun	Inv. per politiker	Uppdrags- konc.	Könsfördelning		Andel utrikes födda		
			Kvinnor	Män	Kvinnor	Män	Samtliga
Salem	159	1.79	44	56	0	4	2
Sandviken	192	1.49	48	52	9	5	7
Sigtuna	258	1.71	37	63	21	20	21
Simrishamn	144	1.69	43	57	5	5	5
Sjöbo	165	1.71	35	65	3	3	3
Skara	141	1.70	42	58	7	1	4
Skellefteå	332	1.51	46	54	2	9	6
Skinnskatteberg	66	1.54	48	52	16	9	12
Skurup	150	1.92	33	67	9	3	5
Skövde	312	1.59	44	56	11	5	8
Smedjebacken	100	1.63	38	62	5	11	8
Sollefteå	153	1.94	45	55	0	3	2
Sollentuna	342	1.57	40	60	15	14	14
Solna	392	1.62	48	52	13	13	13
Sorsele	42	1.86	42	58	4	0	2
Sotenäs	110	1.94	39	61	6	2	4
Staffanstorp	189	1.84	37	63	5	11	8
Stenungsund	241	1.68	41	59	0	2	1
Stockholm	1332	1.44	46	54	12	16	14
Storfors	78	1.80	38	62	14	12	13
Storuman	70	1.73	38	63	0	4	2
Strängnäs	181	1.76	38	62	6	5	6
Strömstad	123	1.72	42	58	10	4	6
Strömsund	109	1.56	46	54	6	3	4
Sundbyberg	199	1.67	42	58	14	24	20
Sundsvall	456	1.65	49	51	15	6	10
Sunne	122	1.79	42	58	7	5	6
Surahammar	133	1.95	40	60	27	18	21
Svalöv	129	1.93	47	53	10	9	10
Svedala	191	2.20	30	70	13	4	7
Svenljunga	130	1.80	35	65	11	4	6
Säffle	134	1.76	47	53	6	3	4
Säter	114	1.72	45	55	5	6	5
Sävsjö	100	1.62	41	59	2	6	5
Söderhamn	170	1.70	39	61	3	8	6
Söderköping	125	1.92	46	54	4	3	4
Södertälje	283	1.46	46	54	17	22	20
Sölvesborg	124	1.63	43	57	10	8	9
Tanum	109	1.68	41	59	11	4	7
Tibro	111	1.79	42	58	10	5	7
Tidaholm	107	1.86	40	60	9	7	8
Tierp	192	1.68	42	58	7	0	3
Timrå	145	1.60	40	60	12	4	7
Tingsryd	134	1.90	33	67	3	8	7
Tjörn	115	1.59	44	56	9	4	6
Tomelilla	156	1.83	52	48	2	3	2
Torsby	128	1.77	44	56	12	7	9
Torsås	84	1.95	48	52	5	2	4
Tranemo	149	1.73	50	50	10	3	6

Kommun	Inv. per politiker	Uppdrags-konc.	Könsfördelning		Andel utrikes födda		
			Kvinnor	Män	Kvinnor	Män	Samtliga
Tranås	135	1.66	44	56	7	7	7
Trelleborg	182	1.59	41	59	16	6	10
Trollhättan	304	1.60	42	58	16	18	17
Trosa	113	1.66	46	54	7	2	4
Tyresö	313	1.68	46	54	10	12	11
Täby	434	1.62	44	56	6	5	5
Töreboda	128	1.87	45	55	6	0	3
Uddevalla	360	1.58	44	56	3	13	8
Ulricehamn	222	1.74	37	63	13	5	8
Umeå	408	1.52	46	54	8	10	9
Upplands							
Väsby	269	1.73	45	55	15	25	21
Upplands-Bro	194	1.58	46	54	18	15	16
Uppsala	563	1.36	45	55	16	13	15
Uppvidinge	104	1.74	37	63	6	9	8
Vadstena	75	1.71	42	58	5	2	3
Vaggeryd	89	1.46	35	65	4	9	8
Valdemarsvik	106	1.67	40	60	7	5	5
Vallentuna	199	1.58	42	58	16	13	14
Vansbro	106	1.69	39	61	12	8	9
Vara	164	1.68	43	57	0	5	3
Varberg	342	1.74	42	58	14	5	9
Vaxholm	139	1.86	49	51	5	5	5
Vellinge	247	1.56	40	60	6	3	4
Vetlanda	193	1.54	38	62	6	5	5
Vilhelmina	71	1.52	44	56	7	4	5
Vimmerby	146	1.97	38	62	0	9	6
Vindeln	69	1.68	39	61	10	2	5
Vingåker	105	1.93	45	55	3	6	5
Vårgårda	154	1.66	38	62	7	2	4
Vänersborg	242	1.76	39	61	0	13	8
Vännäs	101	1.93	40	60	3	4	4
Värmdö	234	1.71	44	56	10	11	10
Värnamo	193	1.41	44	56	11	7	9
Västervik	216	1.58	41	59	10	7	8
Västerås	569	1.36	44	56	12	16	14
Växjö	299	1.47	45	55	18	13	15
Ydre	57	1.70	38	63	0	5	3
Ystad	213	1.59	39	61	8	1	4
Åmål	152	1.79	42	58	3	11	7
Ånge	105	1.50	40	60	0	3	2
Åre	100	1.71	38	62	8	3	5
Årjäng	86	1.68	39	61	9	6	7
Åsele	45	1.97	44	56	3	3	3
Åstorp	160	1.73	46	54	10	10	10
Åtvidaberg	153	1.89	40	60	13	2	7
Älmhult	151	2.00	42	58	12	5	8
Älvdalen	92	2.21	49	51	3	0	1
Älvkarleby	117	1.74	42	58	9	2	5

Kommun	Inv. per politiker	Uppdrags- konc.	Könsfördelning		Andel utrikes födda		
			Kvinnor	Män	Kvinnor	Män	Samtliga
Älvsbyn	111	1.64	44	56	0	0	0
Ängelholm	218	1.94	41	59	5	4	4
Öckerö	123	1.79	41	59	2	2	2
Ödeshög	64	1.60	41	59	6	6	6
Örebro	278	1.43	48	52	13	20	16
Örkelljunga	93	1.77	33	67	6	9	8
Örnsköldsvik	288	1.62	46	54	5	7	6
Östersund	381	1.71	39	61	13	5	8
Österåker	276	1.56	35	65	14	13	13
Östhammar	167	1.80	49	51	3	6	5
Östra Göinge	166	1.71	32	68	12	5	7
Överkalix	49	1.77	41	59	0	0	0
Övertorneå	54	1.75	40	60	17	6	10
<b>Hela riket</b>	<b>186</b>	<b>1.65</b>	<b>43</b>	<b>57</b>	<b>9</b>	<b>8</b>	<b>9</b>

Kommentar: För hela riket anges ett genomsnitt av antalet invånare per förtroendevald i kommunerna. Övriga uppgifter för hela riket avser de förtroendevalda totalt sett.

Tabell 2

**Uppgifter om invånare per förtroendevald, uppdragskoncentration, andel kvinnor och män bland förtroendevalda och andel utrikes födda kvinnor och män bland förtroendevalda per landsting. År 2011**

2. List of county councils. Concentration of positions, inhabitants per representative, percentage of women, percentage of foreign born. 2011

Kommun	Inv. per politiker	Uppdrags-konc.	Könsfördelning		Andel utrikes födda		
			Kvinnor	Män	Kvinnor	Män	Samtliga
Stockholms län	5 628	1.37	48	52	10	16	13
Uppsala län	1 887	1.81	48	52	9	8	8
Södermanlands län	1 488	1.67	51	49	10	11	10
Östergötlands län	1 860	1.29	46	54	9	8	9
Jönköpings län	1 651	1.73	49	51	5	3	4
Kronobergs län	1 533	1.55	45	55	15	6	10
Kalmar län	1 223	1.54	48	52	5	7	6
Blekinge län	1 170	1.44	51	49	6	6	6
Skåne län	3 003	1.47	44	56	9	8	8
Hallands län	1 447	1.40	48	52	7	7	7
Västra Götalands län	2 021	1.49	49	51	10	9	9
Värmlands län	1 320	1.56	54	46	8	5	7
Örebro län	1 257	1.64	52	48	8	9	9
Västmanlands län	1 570	1.66	47	53	12	7	9
Dalarnas län	1 254	1.43	43	57	9	3	6
Gävleborgs län	3 372	1.73	45	55	11	4	7
Västernorrlands län	1 363	1.72	47	53	10	2	6
Jämtlands län	998	1.69	54	46	6	7	6
Västerbottens län	1 323	1.61	49	51	5	6	6
Norrbottnens län	1 389	1.60	47	53	14	12	13
Hela riket	1 838	1.53	48	52	9	8	8

Kommentar: För hela riket anges ett genomsnitt av antalet invånare per förtroendevald i landstingen. Övriga uppgifter för hela riket avser de förtroendevalda totalt sett.



## In English

### Summary

In the report *Elected representatives in municipalities and county councils 2011* analysis based on information about elected representatives are presented. The information has been submitted to Statistics Sweden by all municipalities and county councils.

### The number of elected representatives and positions decreases

The number of elected representatives continues to decrease however with less intensity. In 2011 the total amount of elected representatives in the municipalities amounted to 38 000 persons. Compared to 2007 the decrease is 1 000 persons. In the county councils the number of representatives amounted to 4 600 persons, which is roughly the same as in 2007.

In the same way the number of elected representative positions continues to decrease in the municipalities. In 2011 there are 62 600 elected representative positions in the municipalities which constitutes a decrease in about 1 000 positions compared to 2007. In the county councils there are only moderate changes compared to both 2003 and 2007. There are about 7 000 elected representative positions in the county councils in 2011

### The average number of position per elected representative increases in municipalities

The majority of the elected representatives hold only one position. However the proportion of those with three or more positions is increasing. In 2011 about 15 percent of the elected representatives have three or more assignments. The corresponding proportion was 12 percent in 2003. The average number of assignments per elected representative has also increased in the municipalities looking at the recent terms of office from an average of 1.54 assignments per elected representative in 1999 to 1.65 in 2011.

### Women, young and those born abroad are under represented among the elected representatives

Despite the fact that more than half of the population consist of women, women amount to only 43 percent of the elected representatives in the municipalities. This is however an increase by one percentage point since 2007. While 17 percent of the Swedish population 18 years and above is born abroad the corresponding proportion among the elected representatives are 9 percent.

Looking at age, young are clearly underrepresented among the municipal politicians and compared to the previous term of office no changes can be noted. However, the proportion of elderly, in ages 65 years and above has increased by six percentage points since 2007. This group is not underrepresented which it has been in previous studies. Above all, persons aged 50–64 are over represented among the elected representatives in the

municipalities. Further, the results show that persons with post-upper secondary education as well as those with high income are overrepresented among the elected representatives.

Similar patterns can be found among the elected representatives in the county councils. But there are some differences. Women are not as underrepresented. However persons with high education and income are overrepresented to a higher degree among the elected representatives in the county councils compared to municipalities.

To what extent different groups are represented varies across municipalities and county councils.

### **A higher proportion of men on higher positions**

If one studies the distribution of elected representative assignments by sex it becomes clear that the more heavier a position is, the proportion of men is higher. Higher up in the hierarchy the distribution of the sexes becomes more and more skewed. Among the elected representatives in the municipal councils the proportion of women is 43 percent, compared to 41 percent in the municipal executive committees where the power is greater. If one studies different positions in the committees the picture becomes clearer. Only one out of three of chair persons are women.

### **Fritidspolitiker i klar majoritet**

In accordance to earlier studies a majority of representatives in municipalities and county councils are politicians in their spare time. Those who receive full-time or part-time compensations accounts for 3 percent of the total number of elected representatives in municipalities. The corresponding figure for county councils is 6 percent.

As is the case for the entire group of elected representatives women, young and foreign born are underrepresented among those with full-time or part-time compensation.

The number of those compensated for full-time in municipalities is about the same as in 2007. The number of part-time compensated continues to increase. In the county councils the full-time compensated exceeds the number of part-time compensated.

### **A note of thanks**

We would like to express appreciation to our survey respondents – the people, enterprises, government authorities and other institutions of Sweden – with whose cooperation Statistics Sweden is able to provide reliable and timely statistical information meeting the current needs of our modern society.

## List of tables

2.1. Total and average number of elected representatives in municipalities. 1951–2011 .....	12
2.2. Elected representatives in municipalities by party 2011. Number and breakdown into percentage .....	14
2.3. The ten municipalities with highest and lowest number of inhabitants per elected representative. 2011 .....	14
2.4. Number of elected representatives in county council and number of inhabitants per representative in county council. 2011 and difference between 2007 and 2011 .....	15
2.5. Elected representatives in county councils by party. 2011. Number and breakdown into percentage .....	16
3.1. Number of elected representative positions in municipalities. 1999–2011 .....	17
3.2. Elected representative positions in municipalities by position. 1999–2011. Number and percent .....	17
3.3. Number of elected representative positions in county council. 2003–2011 .....	19
3.4. Elected representatives in county council by position. 2003–2011. Number and percent .....	19
4.1. Elected representatives in municipalities by number of assignments. 1999–2011. Percent .....	21
4.2. The ten municipalities with highest and lowest average number of assignments per elected representative. 2011 .....	22
4.3. Elected representatives in county councils by number of assignments. 2003–2011. Percent .....	23
4.4. Average number of assignments per representative in county council. 2011 .....	23
4.5. Percentage of elected representatives with overlapping positions in municipalities and county councils. 2003–2011 .....	24
5.1. Municipality elected representatives and the population (18 years and up) by sex and age. 2011. Percent and percent difference .....	27
5.2. Municipality elected representatives and the population (18 years and up) by civil status and children. 2011. Percent and percent difference .....	29
5.3. Municipality elected representatives and the population (18 years and up) by foreign/Swedish background. 2011. Percent and percent difference .....	30
5.4. Municipality elected representatives and the population (18 years and up) by citizenship. 2011. Percent and percent difference .....	31
5.5. Municipality elected representatives and the population (aged 18–74) by educational level. 2011. Percent and percent difference .....	32
5.6. Municipality elected representatives and the population (18 years and up) by income level. 2011. Percent and percent difference .....	33

5.7. Municipality elected representatives as well as the population (18-64 years of age) by employment sector. 2011. Percent and percent difference .....	34
5.8. Elected representatives in county council and the population (18 years and up) by sex and age. 2011. Percent and percent difference .....	39
5.9. Elected representatives in county council and the population (18 years and up) by country of birth. 2011. Percent and percent difference .....	40
5.10. Elected representatives in county council and the population (18-74 years of age) by educational level. 2011. Percent and percent difference .....	41
5.11. Elected representatives in county council and the population (18 years and up) by income level. 2011. Percent and percent difference .....	42
5.12. Elected representatives in county council and the population (18-65) by employment sector. 2011. Percent and percent difference .....	43
5.13. Municipality elected representatives and the population (18 years and up) by party and sex. 2011. Percent .....	45
5.14. Municipality elected representatives and the population (18 years and up) by party, sex and age. 2011. Percent .....	45
5.15. Municipality representatives and the population (18 years and up) by party and country of birth. 2011. Percent .....	46
5.16. Municipality representatives and the population (18-74) by party and educational level. 2011. Percent .....	46
5.17. Municipality elected representatives and the population (18 years and up) by party and income level. 2011. Percent .....	47
5.18. Municipality elected representatives and the population (18-65) by party and employment sector. 2011. Percent .....	48
5.19. County council elected representatives and the population (18 years and up) by party and sex. 2011. Percent .....	49
6.1. Representative positions in municipal committees. 2011. Breakdown into percentage, sex and number .....	52
6.2. Representative positions in county council committees. 2011. Breakdown into percentage, sex and number .....	52
6.3. Representative positions in municipalities by organization and sex. 2011. Breakdown into percentage, sex and number .....	54
6.4. Representative positions in municipalities by position and sex. 2011. Breakdown into percentage, sex and number .....	54
6.5. Representative positions in municipalities by organization and age (18-29 years of age). 2011. Breakdown into percentage, distribution and number .....	55
6.6. Representative positions in municipalities by position and age (18-29 years of age). 2011. Breakdown into percentage, distribution and number .....	55
6.7. Representative positions in municipalities by organization and country of birth (foreign-born). 2011. Breakdown into percentage, distribution and number .....	55

6.8. Representative positions in municipalities by position and country of birth (foreign-born). 2011. Breakdown into percentage, distribution and number .....	56
6.9. Representative positions in county council by organization and sex. 2011. Breakdown into percentage, sex and number .....	56
6.10. Representative positions in county council by position and sex. 2011. Breakdown into percentage, sex and number .....	57
6.11. Representative positions in county council by organization and age (18–29 years of age). 2011. Breakdown into percentage, distribution and number .....	57
6.12. Representative positions in county council by position and sex (aged 18–29). 2011. Breakdown into percentage, distribution and number .....	57
6.13. Representative positions in county council by organization and country of birth (foreign-born). 2011. Breakdown into percentage, distribution and number .....	58
6.14. Representative positions in municipalities by position and country of birth (foreign-born). 2011. Breakdown into percentage, distribution and number .....	58
7.1. Number of municipalities by number of full-time remunerated representatives. 2003-2011.....	60
7.2. Full-time and part-time remunerated representatives in municipalities by type off assignment. 2003–2011. Numbers and percent.....	61
7.3. Full-time and part-time remunerated representatives in municipalities by party. 2003–2011. Numbers and percent.....	61
7.4. Number of county councils by number of full-time remunerated representatives. 2003-2011.....	63
7.5. Full-time and part-time remunerated representatives in county councils by type off assignment. 2003–2011. Numbers and percent.....	64
7.6. Full-time and part-time remunerated representatives in county councils by party. 2011. Number and percent.....	64
7.7. Full-time and part-time remunerated representatives in municipalities by sex. 2003–2011. Percent.....	65
7.8. Full-time and part-time remunerated representatives in municipalities by sex. 2003–2011. Percent.....	66
7.9. Full-time and part-time remunerated representatives in municipalities by country of birth and sex. 2003-2011. Percent.....	67
7.10. Full-time and part-time remunerated representatives in county councils by sex. 2003–2011. Percent .....	67
7.11. Full-time and part-time remunerated representatives in county councils by age and sex. 2003–2011. Percent.....	68
7.12. Full-time and part-time remunerated representatives in county councils by country of birth and sex. 2003-2011. Percent .....	68
Examples of committees included in the population .....	73
Operationalization of social groups.....	73

1. List of municipalities. Concentration of positions, inhabitants per representative, percentage of women, percentage of foreign born. 2011.....	79
2. List of county councils. Concentration of positions, inhabitants per representative, percentage of women, percentage of foreign born. 2011.....	86

## List of graphs

5.1. Percentage of women among elected representatives by municipality. 2011 .....	37
--	----

## List of maps

2.1. Average numbers of elected representatives per municipality.1951–2011 .....	12
2.2. Number of elected representatives per municipality and size of population by municipality. 2011 .....	13
3.1. Number of elected representative positions in municipalities. 1974–2011.....	18
4.1. Average numbers of assignments per elected representative in municipalities. 1999–2011.....	22
5.1. Number of elected representatives in the municipalities by sex and age. 2011.....	28
5.2. Elected representatives in municipalities in 2003, 2007 and 2011 by age. Percent.....	35
5.3. Percentage of women among elected representatives in municipalities and percentage of women in municipality. 2011. Percent.....	36
5.4. Percentage of foreign born among elected representatives in municipalities and percentage of foreign born in municipality. 2011 .....	38
7.1. Number of full-time and part-time elected representatives in municipalities. 2003–2011.....	62

## List of terms

	<i>Partinamn</i>		<i>Party names</i>
M	Moderata samlingspartiet		The Moderate Party
C	Centerpartiet		The Centre Party
FP	Folkpartiet liberalerna		The Liberal Party
KD	Kristdemokraterna		The Christian Democratic Party
MP	Miljöpartiet de Gröna		The Green Party
S	Socialdemokraterna		The Social Democratic Party
V	Vänsterpartiet		The Left Party
SD	Sverigedemokraterna		The Sweden Democrats
övr	Övriga partier		Other parties
A		G	
allmänna val	general elections	genomsnitt	average
anställningssektor	employment sector	gymnasial utb.	upper secondary education
antal	number		
arvode	remuneration	H	
arvoderad	remunerated	heltid	full-time
av	of	horisontell	horizontal
B		I	
bakgrund	background	ingenting	nothing
barn	children	inkomst	income
befolkningsstorlek	size of population	inrikes född	Swedish-born
		invånare per förtroendevald	inhabitant per elected representative
C		J	
civilstånd	civil status	jämställd	equal
D		K	
deltid	part-time	kommun	municipality
differens	difference	kommunfullmäktige	municipal council
E		kommunstyrelse	municipal executive committee
efter	by	kommunvis	by municipality
eftergymnasial utb.	post upper secondary education	kvinnor	women
eller	or	kön	sex
ersättare	replacement	L	
F		landsting	county council
facknämnd	committee	landstingsfullmäktige	county council
födelseland	country of birth	landstingsstyrelse	county council executive committee
förgymnasial utb.	pre-upper secondary education	ledamot	representative
förtroendevald	elected representative		
förtroendeuppdrag	representative positions		
förändring från	change from		

M		T	
mandat	seats	tio	ten
mandatperiod	term of office	totalt	total
med	with		
medborgarskap	citizenship	U	
män	men	undersökning	survey
		utbildningsnivå	level of education
N		utländsk bakgrund	foreign back- ground
nivå	level	utrikes född	foreign-born
nominerade	nominated	uppdrag	assignment, task, position
O		uppdrags- koncentration	concentration of positions
ogiltig	invalid	V	
olika	different	val	election
ordförande	chairman	valda	elected
organ	organization	valår	election year
P		variation	variation
parti	party	vertikal	verticle
partibeteckning	party name	vice ordförande	vice chair
position	position		
privat	private	Å	
procent	percent	ålder	age
procentuell fördelning	percentage distribution	år	year
		Ö	
R		överlappning	overlapping
Representativitet	representa- tivity	övriga länder	other countries
S			
samtliga	total		
statlig	governmental		
summa	total		





I rapporten Förtroendevalda i kommuner och landsting 2011 redovisas analyser baserade på den totalundersökning om de förtroendevalda som Statistiska centralbyrån (SCB) genomförde under sommaren och hösten 2011. Rapporten belyser bland annat hur antalet förtroendevalda och förtroendeuppdrag förändrats över tid, vilka de förtroendevalda är och hur representativa de är för befolkningen i sin helhet. Analyserna är genomförd av enheten för demokratistatistik vid SCB.

Undersökningen om förtroendevalda i kommuner och landsting år 2011 har genomförts inom ramen för SCB:s anslag till demokratistatistik och med finansiellt stöd från Sveriges Kommuner och Landsting.

ISSN 1654-5656 (Online)  
ISSN 1652-6954 (Print)  
ISBN 978-91-618-1567-8 (Print)

All officiell statistik finns på: **www.scb.se**  
Statistikservice: tfn 08-506 948 01

All official statistics can be found at: **www.scb.se**  
Statistics Service, phone +46 8 506 948 01